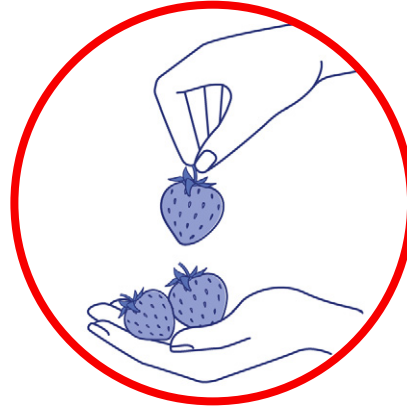


## الزراعة:

### عدّة مكافحة الكوفيد-19



# استقبال العمّال الموسميّين: ما هي الاحتياطات الواجب اتخاذها ضد الكوفيد-19؟

## ما هي أخطار انتقال الكوفيد-19؟

### عندما تلمس وجهك بيديك أو بغرض ملوّث:

- ← تشكل الملامسة باليدين غير المغسولتين خطرا كبيرا في ما يخص انتقال العدوى.
- ← على الأسطح الملوّثة (الأغراض، صناديق الكرتون، مقابض الأبواب...), يمكن أن يعيش الفيروس بضع ساعات إلى بضعة أيام.
- ← عندما تأكل أو تشرب أو تدخن السجائر أو السيارة الإلكترونية، إذا كانت يداك وسختين أو إذا كنت تشاطر الطعام أو الزجاجات أو الأقداح مع أشخاص آخرين، هناك خطر كبير عند ملامسة اليد للفم.

### عندما تصيبك رشة لعاب أو قطرة ملوّثة:

- ← إفرازات منقذفة عند العطس أو السعال، في حال التلامس عن قرب: مكان المعيشة الواحة، تلامس مباشر على مسافة تقل عن متر واحد في غياب اتخاذ إجراءات وقائية.
- تذكر أنك قد تكون حاملا للفيروس وقد تنقله لغيرك.

## معلومات ذات صلة

### الحركات الصحيحة

- ← اغسل يديك بانتظام بالماء والصابون أو بمطهر كحولي، ثم جففهما بمناديل ورقية/مناديل من قماش ذات الاستخدام الواحد،
- ← تجنب لمس وجهك وبالأخص أنفك وفمك،
- ← استخدم محارم ورقية للتمخط أو السعال أو العطس أو البصق، ثم ارمها على الفور في سلة المهملات،
- ← اسعل أو اعطس في مفصل مرفقك أو في محارم ورقية ترميها في سلة المهملات،
- ← احترم مقاييس تجنب المخالطة للصيقة:
  - لا تصافح الآخريين للتحية أو تقبّلهم أو تعانقهم،
  - احتفظ بمسافة لا تقل عن متر 1 بينك وبين الآخريين.
- ← كل 3 ساعات، قم بتهوية الغرف المغلقة لمدة 15 دقيقة،
- ← اعتني بتنظيف كل ما لامسته الأيدي.

### الأشخاص ذوي الإعاقة

- ← في فترة الجائحة المنتشرة حاليًا والتي تبرر اتخاذ تدابير تكيف وظيفي وترتيبات عمل أكثر صرامة، يجب تشجيع إشراك الجميع واحتفاظهم بعملهم.
- ← تأكد من سهولة الوصول إلى التعليمات الصحية ومن أن قواعد تجنب المخالطة للصيقة الصادرة عنك تسمح للعاملين من ذوي الإعاقة بالوصول إلى عملهم وبممارسة نشاطهم، سواء كانوا يعملون عن بعد أو في مكان عملهم المعتاد.
- ← لإدخال ما يلزم من التعديلات أو التكييفات، تقدّم جمعية إدارة صندوق إدماج المعاقين وصندوق إدماج المعوقين في القطاع العام، مساعدات مالية وخدمات تم تكييفها مع سياق مرض كوفيد-19. كما تتوفر خدمات الاحتفاظ بالعمل أيضًا لدعم أصحاب العمل في القطاعين العام والخاص.

← لمزيد من المعلومات: [www.agefiph.fr/](http://www.agefiph.fr/)

← راجع أيضًا الورقة الخاصة «مرض كوفيد-19 - عمل الأشخاص ذوي الإعاقة» المتاح على [travail-emploi.gouv.fr](http://travail-emploi.gouv.fr)

← تصف هذه الورقة شروط تنفيذ البروتوكول الوطني لرفع إجراءات الحجر الصحي وفق مهنتك أو القطاع الذي تعمل فيه. ومن شأن هذا الإجراء أن يجعلك:

← تتجنب مخاطر التعرض للفيروس،

← تقيّم المخاطر التي لا يمكن تجنبها،

← ترجح أولوية تدابير الحماية الجماعية على تدابير الحماية الفردية.

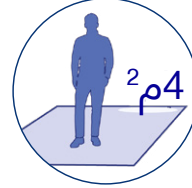
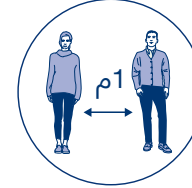
### الإجراءات التنظيمية

← يكون العمل عن بعد هو القاعدة كلما أمكن تنفيذه. فالعمل عن بعد يجتنب المخاطر بقضائه على ظروف التعرض لها.

← عندما يكون التواجد في مكان العمل ضروريًا، فإن تنظيم تسلسل الأنشطة ووضع جداول دوام متداخلة أمور تسهل الامتثال لقواعد تجنب المخالطة للصيقة بفضل حدتها من تدفق الأشخاص (العاملين، الزبائن، الموردين، إلخ).

← يجب أن يحد تنظيم التحركات من عدد الأشخاص الموجودين في آن معًا في المكان ذاته، احترامًا لمقياس 4م<sup>2</sup> على الأقل لكل شخص.

← وحين تكون جميع تلك الاحتياطات غير كافية لضمان حماية الأشخاص وسلامتهم، يجب في هذه الحالة استكمالها بتدابير حماية فردية كارتداء القناع مثلًا.



## 1. الإعداد



### ← تأكد من كفاءة وفهم الأشخاص المعيّنين حديثًا:

- خذ الوقت الكافي لتشرح العمل بدقة والمهام التي يتعين القيام بها
- أبلغ العمال الموسميّين بلغتهم، أو بالاستعانة بمتّرجم موثوق به ويجيد اللغتين بطلاقة، بقواعد النظافة الخاصة بمخاطر فيروس كوفيد وقواعد الوقاية من المخاطر المهنية في الشركة

### ← قم بتنظيم النقل:

- يجب أن يتم النقل مباشرة من الحدود / أو من المطار إلى مكان العمل
- النقل الجماعي مع عمال موسميّين لشركات أخرى غير مسموح به؛ كل صاحب عمل لا يأخذ من المطار إلا العمال الموسميّين الموظفين لمزرعته فقط

### قم بتنفيذ الحجر الصحي لمدة 15 يومًا أو إجراء مماثل:

- ← وفي هذا الشأن، بدلًا من الحجر الصحي، يمكن لصاحب العمل التعهد بأن تكون تنقلات العمال الموسميّين محدودة إلى الحد الأدنى اللازم لمدة أربعة عشر يومًا، من خلال اتخاذ أحد الإجراءات التالية:
- إما بالإقامة في المكان أو على مقربة جدًا من مكان العمل دون الخروج
- إما في حالة الإقامة خارج مكان العمل، تحديد تنقلات الأشخاص بمسار من المنزل إلى العمل

يحدد منشور رئيس الوزراء الصادر بتاريخ 20 مايو 2020 القواعد واجبة التطبيق بشأن دخول العمال الزراعيّين الموسميّين والعامليّين المنتدبين إلى الدولة. العمال الموسميّون الذين لديهم جنسية إحدى الدول الأعضاء في الاتحاد الأوروبي أو يقيمون فيها أو في منطقة شينجن أو في المملكة المتحدة، أو في أندورا، أو في موناكو أو في سان مارينو أو الفاتيكان يُسمح لهم بدخول فرنسا والعمل فيها. العمال الموسميّون الذين يجب عليهم الإقامة في فرنسا لمدة تزيد عن 48 ساعة يخضعون، في فرنسا وعلى حساب صاحب العمل، لفترة الحجر الصحي وهي خمسة عشر يومًا أو إلى إجراء مماثل.

### الاستعداد لوصول العامل الموسمي الأجنبي

← لدخول فرنسا والعمل فيها؛ يجب على هؤلاء أن يكون معهم، أثناء عبور الحدود وأثناء إقامتهم:

- شهادة السفر الدولية الاستثنائية الفردية، وفقًا للنموذج المتوفر على موقع وزارة الداخلية (الذي يشمل إقرار بعدم وجود أعراض العدوى بفيروس كوفيد-19)
- شهادة «صاحب العمل» للسفر الدولي، وفقًا للنموذج المتوفر على موقع وزارة الداخلية؛
- أحد الوثائق التالية: التصريح المُسبق بالتوظيف؛ إيصال تسلم مستند العمل الزراعي المُبسّط (TESA أو TESA+)؛ عقد العمل المبرم مع الشركة أو المزرعة الموجودة في فرنسا.

**انتبه: العمال الأوروبيون المنتدبون لأكثر من 48 ساعة في فرنسا، عليهم الخضوع لإجراء الحجر الصحي في بلدهم الأصلية.**

## 1. الإعداد



### عليك إعداد قائمة بما يلزم إطلاقا

#### ← وسائل النظافة الصحية:

- صابون سائل/محلول مائي-كحولي،
- صفائح ماء صاف في العربات وفي الورش،
- مناشف لليدين أحادية الاستعمال،
- أكياس نفايات،
- مناشف أحادية الاستعمال مبللة بمادة منظفة أو مواد منظفة لتنظيف معدات التماس والأدوات

#### ← عليك إعداد زجاجات ماء فردية بعدد كاف

تحمل كل واحدة اسم العامل المخصصة له.

#### ← قم بلصق التوصيات على لوح الإعلانات: الإجراءات الحاجزية، غسل اليدين، استعمال

المحلول المائي-الكحولي:

- في دورات المياه،
- بالقرب من صفائح الماء.

#### ← عليك إعداد جهاز سلامة للعامل المنزلي.

#### ← فضّل وسائل الاتصال المسافي: عدم مشاطرة الأوراق/الأقلام:

- لوح التعليمات،
- استعمال أجهزة الهاتف (مكالمة، رسائل هاتفية خطية)



### نظّم (الجولة، اليوم)، وتوقع:

#### ← قم بتكييف العمل في جماعة:

- زيادة شرائح أوقات التشغيل
- تخصيص وقت كافٍ لتغيير فريق العمل

#### ← يجب ألا يكون لفرق العمل أي اتصال مع بعضها البعض. يتم العمل والحياة في مجموعات ثابتة صغيرة قدر الإمكان: من 5 إلى 20 شخصًا كحد أقصى

- ← يجب أن يستمر هذا الفصل الصارم بين الفرق لمدة 14 يومًا على الأقل، وأن يتم تمديده للفرق التي استقبلت موظفين خارجيين خلال تلك الفترة

#### ← يجب تكييف تنظيم العمل والوقت الضروري لمختلف النشاطات تبعًا للقيود الاستثنائية:

- عدّل مدد العمل الساعية،
- جزّئ أوقات الاستراحة،
- زد الوقت المخصص للتنظيف،
- نظّم توظيف الأفراد بوضع ساعات مختلفة لبدء العمل من أجل الحد من التلامس بين الأشخاص،
- تجنب التوظيف الجماعي على الموقع قبل المغادرة نحو الورش: ينتقل الأفراد العاملون مباشرة إلى الورشة ويغادرونها مباشرة إلى منازلهم في نهاية نهار العمل.

## 1. الإعداد



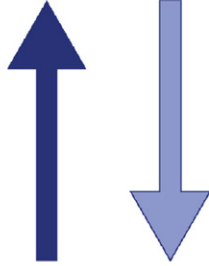
### عليك استباق النشاطات المشتركة

#### ← قم بتنظيم تدفق الناس في أماكن العمل:

- خلال الـ 14 يومًا الأولى، يعيش العمال الموسميون ويعملون منفصلين تمامًا عن الآخرين، دون مغادرة المزرعة
- قم بتصنيف لفرق العمل والإقامة. يجب ألا يكون لفرق العمل أي اتصال بين بعضهم البعض
- «السير إلى الأمام»: سير الأشخاص المتنقلين فقط من المدخل باتجاه المخرج (لتجنب التقاطع بين الأفراد)،
- ضع علامات على الأرض للتقيد بالمباعدة بين الأشخاص، إن أمكن،
- قلّل عدد الأشخاص في الغرف،

#### ← نظم الانتقالات إلى ورش العمل:

- في حالة النقل الجماعي، يذهب كل فريق مباشرة إلى ورشة العمل
- ارتداء القناع إجباري مع ترك مقعد خالي بين كل مقعدين للركاب



#### ← نظم غرف تبديل الملابس:

- يتم التنظيف عدة مرات في اليوم
- في غرف تبديل الملابس المشتركة المستخدمة بواسطة الفرق المختلفة، تجنب الاتصال بين الفرق، وبعد كل استخدام، خصص وقتًا كافيًا للتهوية والتنظيف
- تدفق الدخول والخروج: شخص واحد في كل مرة في غرفة تبديل الملابس
- يُنصح باستخدام خزانة ملابس فردية من كل خزانتين

#### ← نظم فترات الراحة :

- غرفة الطعام، المطبخ، غرفة الاستراحة، منطقة التدخين، تخضع للتنظيم الصارم لإجراءات حواجز الحماية:

- ◀ دخول فريق واحد في كل مرة
- ◀ تهوية 3 مرّات في اليوم.
- ◀ تنظيف الأسطح بعد مغادرة كل شخص تناول وجبة الطعام.
- ◀ تنظيف الآلات (الميكروويف، آلة القهوة) بعد كل استعمال.
- ◀ استعمال أدوات تناول الطعام الشخصية.
- ◀ حركة الدخول والخروج.
- ◀ المباعدة بين الأشخاص.
- ◀ أقل عدد ممكن من الأشخاص المتواجدين في القاعة تبعًا لحجمها.
- ◀ مثلًا: تناول الوجبات كل بدوره.
- ◀ تناول الوجبات مع المباعدة اللازمة (كرسي في مكان كرسيين، تجنّب الجلوس الواحد في مقابل الآخر، تفاوت مسافي في أمكنة الجلوس) مع مراعاة 1 متر على الأقل على المائدة بين الأشخاص.



## 1. الإعداد

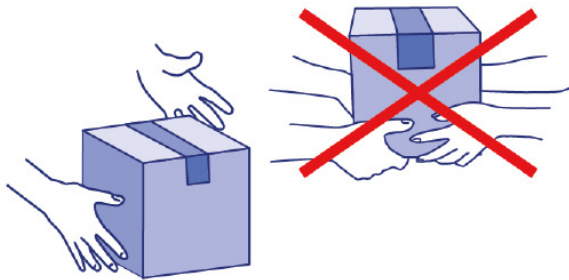


### ← نظم الإقامة مع تقليل الاتصال بين الفرق:

- شغل الغرف بحد أقصى نصف سعة الإشغال (باستثناء العائلات)
- يجب أن يكون لدى العمال الموسمين ما يكفي من الصابون والمناشف التي تُستعمل لمرة واحدة في الحمام والمرحاض
- خصص غرفة لكل موظف، إن أمكن، ومسموح بزوجين في الغرفة)
- إذا لم يوجد ذلك، في حالة تعذر تنفيذ هذا الإجراء، قم بزيادة المسافة بين كل سرير (1 متر على الأقل). فضلًا عن ذلك، يجب تركيب حاجب من خشب الأبلكاج أو من الزجاج الشبكي أو طبقة بلاستيكية بين الأسرة. يُذكر أن استخدام الأسرة الموضوعة فوق بعضها البعض ممنوع تمامًا
- تأكد من توافر مُطهر: على الأقل جهاز توزيع لكل غرفة وحمام ومرحاض ومطبخ
- في حالة المرافق العامة (الحمام والمرحاض): يجب تركيب غشاء قابل للتنظيف، ويتم التنظيف عدة مرات في اليوم
- في الأماكن المشتركة (المطبخ) المستخدمة بواسطة الفرق المختلفة، تجنب اتصال الفرق، وبعد كل استخدام، خصص وقتًا كافيًا للتهوية والتنظيف

### ← في مواقع العمل:

- تفضيل النشاط الفردي والمنعزل للفرق:
  - ◀ مواقع عمل مختلفة
  - ◀ عدة صفوف متباعدة
  - ◀ العمل بنظام الورديات
- عندما تحتاج المهمة لعدة أشخاص، قم بتشكيل فرق عمل من فردين أو ثلاثة ولا يتغيرون حتى إشعار جديد
- يُفضل العمل جنبًا إلى جنب عن العمل وجهاً لوجه مع التباعد دائمًا بين الأشخاص
- للتخلص من الأحمال، مارس الوضع والرفع لتجنب المرور المباشر بين المشغلين
- قلل من التناوب في العمل خلال اليوم



## 2. الإنجاز

بَلِّغِ الْعَمَّالَ الْمَوْسِمِيِّينَ، سِوَاهُ كَانَتْ لَدَيْهِمْ خُبْرَةٌ زَرَّاعِيَّةٌ أَمْ لَا، عَنِ إِجْرَاءَاتِ الْوَقَايَةِ مِنَ الْأَخْطَارِ الْمِهْنِيَّةِ فِي بِيئَةِ الْعَمَلِ الزَّرَّاعِيِّ، مَعَ التَّكْيِيفِ تَبَعًا لِخَاصِيَّاتِ وَأَخْطَارِ كُلِّ فِرْعٍ مِنَ الْفُرُوعِ الزَّرَّاعِيَّةِ.

4- أتقي من البرد وأشرب الماء بصورة منتظمة خلال النهار.



3- أتقي من الشمس وأشرب الماء بصورة منتظمة خلال النهار.



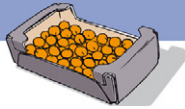
2- ألبس حذاء ثابت التوازن ومغلقا، وكذلك أرتدي ملابس مناسبة.



1- أتناول وجبة فطور وافرة.



- أتقيد بالنظام الداخلي للمؤسسة.
- أستمع إلى التعليمات الخاصة التي أعطيت لي وأطبّقها.
- أتقيد بقواعد التنقل والتوقف.



7- في الورشة، أولي الانتباه للتخزين وللعربات.



6- لحمل الأثقال الثقيلة، آخذ الوضع الجيد.



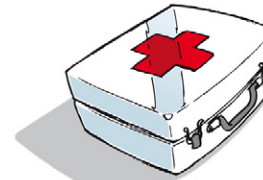
5- لا أملأ سلاتي أكثر من اللازم من قطف الثمار.



الشخص المكلف بالنجدة في العمل:  
رقم الهاتف:

رئيس فريق العمل:  
رقم الهاتف:

الحالات الطبية المستعجلة: 15  
رجال الإطفاء: 18  
مركز النجدة: 112  
شرطة النجدة: 17



- أتصل برئيس فريق العمل أو بالشخص المكلف بالنجدة.
- من المهم معرفة المكان الذي خزنت فيه عدة الإسعافات الأولية.

## 2. الإنجاز

### في الأراضي الزراعية:

← يجب تفضيل النشاط الفردي والمنعزل (مع ترتيب وقاية للعامل المنعزل).

← أراضي زراعية مختلفة.

← عدّة صفوف فارغة بين صفوف العمل.

← العمل في أماكن فردية متفاوتة

← عندما يكون التدخل على عمل ما من طرف عدّة أشخاص في نفس الوقت ضروريا، عليك تكوين فرق من عاملين أو ثلاثة عمال لا تتغيّر حتى إشعار آخر.

← يجب تفضيل العمل جنباً إلى جنب بدلا من العمل الواحد في مقابل الآخر ودائما مع مراعاة المبعادة المسافية بين الأشخاص.

← لتقليل الأحمال، يجب تطبيق طريقة الوضع والرفع لتجنب التنقيل المباشر بين مشغّل وآخر.

← قلّل عمليات استبدال أماكن العمل الفردية في النهار الواحد.

### النشاطات داخل المباني، المبادئ الأساسية:

← يجب المبعادة بمسافة مترين بين أماكن العمل عن طريق وضع علامات على الأرض.

← عند الاقتضاء، يجب وضع حواجز حقيقية بين مراكز العمل الفردية (لوح حاجب، بليكسيغلاس، غشاء شفاف، إلخ).

← احرص على أن يأخذ كل عامل نفس مكان العمل كل يوم.

← كيف عمل الفرق على سلاسل الإنتاج (محطة التوضيب، سلسلة التعبئة في الزجاجات): زد مدّة الفترات الزمنية للإنتاج، ضاعف فرق العمل، قرّر زمنا كافيا لتبديل فرق العمل.

### الأدوات

← يجب تفضيل الأدوات الفردية.

← يجب تنظيف الأدوات والمعدات المشتركة بصورة منتظمة عند كل انتقال من فرد إلى آخر وعند بدء ونهاية كل نهار عمل.

### استعمال الآليات الزراعية

← احرص على ألا يتعدّى التواجد في المقصورة شخصا واحدا.

← أسند عربة/آلة واحدة لا غير لكل شخص.

← إذا كان من الضروري انتقال العربة من سائق إلى آخر، يجب تنظيف المقود وأجهزة التحكم والمقابض.

← يجب الحرص على الحركات الحاجزية عند مراحل ربط/فك الأدوات، إذا كنت تعمل بصورة فريق عمل مؤلف من شخصين.

### استعمال الآلات الزراعية (آلات الفرس، آلات القطاف...)

← اعزل أماكن العمل الفردية بواسطة فواصل حقيقية (مثلا: بليكسيغلاس، خشب معاكس).

← خفّض عدد المشغّلين على الآلة الواحدة مع تكييف وتيرة العمل.

### تجهيزات الحماية الفردية (EPI)

← لبس قفازات العمل لتجنب الجروح، الشحم الوسخ، إلخ. مهم لتسهيل غسل اليدين لاحقا. اغسل يديك كل مرّة تنزع أحد تجهيزات الحماية الفردية: القفازات، النظارات، بزة العمل، الخوذة.

← تنبيه: القفازات الملوّثة التي تلامس الوجه قد تكون مصدر انتقال العدوى. يجب تفضيل غسل الأيدي مرارا بدلا من لبس نفس القفازات بصورة دائمة.

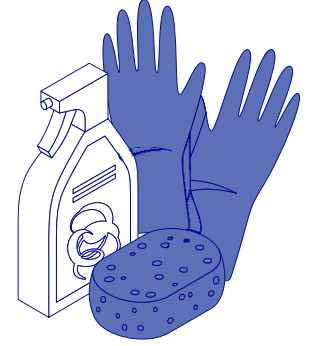


### 3. التحقق



- ← **نظم عودة ومشاطرة الخبرة** في ما يخص أحداث نهار العمل غير المتوقعة، مع التقيد بالمباعدة المسافية بين الأفراد، لتكييف تنظيم العمل والإجراءات المقررة في البدء.
- ← **استعلم عن الحالة الصحية** (الأعراض المحتملة، الشعور النفساني، التخوف، سوء الإدراك، إلخ.) لدى معاونيك بصورة منتظمة...
- ← **تنبيه: قد يخفي الخطر خطرا آخر!**  
تحقق من أن الدنتباه إلى خطر انتقال العدوى لا يؤدي إلى إلغاء أو خفض الدنتباه إلى الأخطار الخاصة بالورش (النقل والتفريغ، الحركات المتكررة، السقوط من الأمكنة العالية، الأخطار الكيميائية، استعمال تجهيزات السلامة الفردية، إلخ.)

- ← **من الفهم الجيد لمبدأ الحجر الصحي لكل فريق على الأقل لمدة 14 يومًا**
- ← **من الفهم الجيد للتعليمات أثناء العمل للضبط إذا لزم الأمر**
- ← **من الفهم الجيد لقواعد النظافة الخاصة بلغتهم**
- ← **استخدام تجهيزات الحماية الفردية والتقيد بتعليمات السلامة.**
- ← **التقيد بتعليمات المباعدة المسافية.**
- ← **توفر المواد اللازمة للنظافة الصحية.**
- ← **التطبيق الجيد لطرق التنظيف المقررة.**



الاستشاريون المتخصصون في الوقاية وأطباء العمل والممرضون العاملون في الضمان الاجتماعي الزراعي هم في تصرفك للتفكير معك في كيفية تطبيق إجراءات الوقاية هذه تبعاً لخاصيات الإنتاج لديك.