



STIVAB - Etude épidémiologique

Etat de santé des salariés de la filière viande du régime agricole en Bretagne – Relations avec leurs contraintes de travail physiques, organisationnelles et psychosociales

P. Morisseau, C. Cohidon, G. Santin, le groupe pilote STIVAB

Les TMS dans l'agroalimentaire - 28 avril 2009



Historique et objectif

- **Filière viande agricole bretonne : des difficultés importantes dans sa politique d'emploi** : problèmes de santé des salariés, absentéisme et turnover, difficultés à recruter et à fidéliser les salariés, mauvaise image de marque

- **Perception de limites aux actions déjà réalisées**

- **Création d'un groupe pilote régional avec experts extérieurs**

- **Elaboration d'une démarche STIVAB avec 4 approches complémentaires :**
 - l'épidémiologie
 - l'ergonomie
 - la psychodynamique du travail
 - les entretiens biographiques

- **Objectif**

Mieux comprendre avec les entreprises les facteurs en cause

Afin de pouvoir proposer secondairement des actions de prévention

Méthodes- Epidémiologie : une enquête transversale en 3 parties

① Totalité des salariés des 3 filières (6031 salariés) : autoquestionnaire postal

- données socio - démographiques et professionnelles
- contraintes psychosociales
 - questionnaire de **Karasek**
 - satisfaction par rapport à des **récompenses** compte tenu des **efforts**
 - satisfaction par rapport aux **moyens** pour effectuer un **travail de qualité**
- estimation de santé perçue par l'**Indicateur de Santé Perçue de Nottingham**

② Échantillon représentatif d 'environ 1000 salariés de production

- TMS par le questionnaire nordique
- dépressivité par le CES-D

③ "Matrice emplois-expositions"

Evaluation des **contraintes physiques et organisationnelles des postes de production** par l 'expertise des médecins du travail et conseillers de prévention, à l 'aide d 'une grille pré-établie, dans le but de constituer une **matrice emplois - expositions**

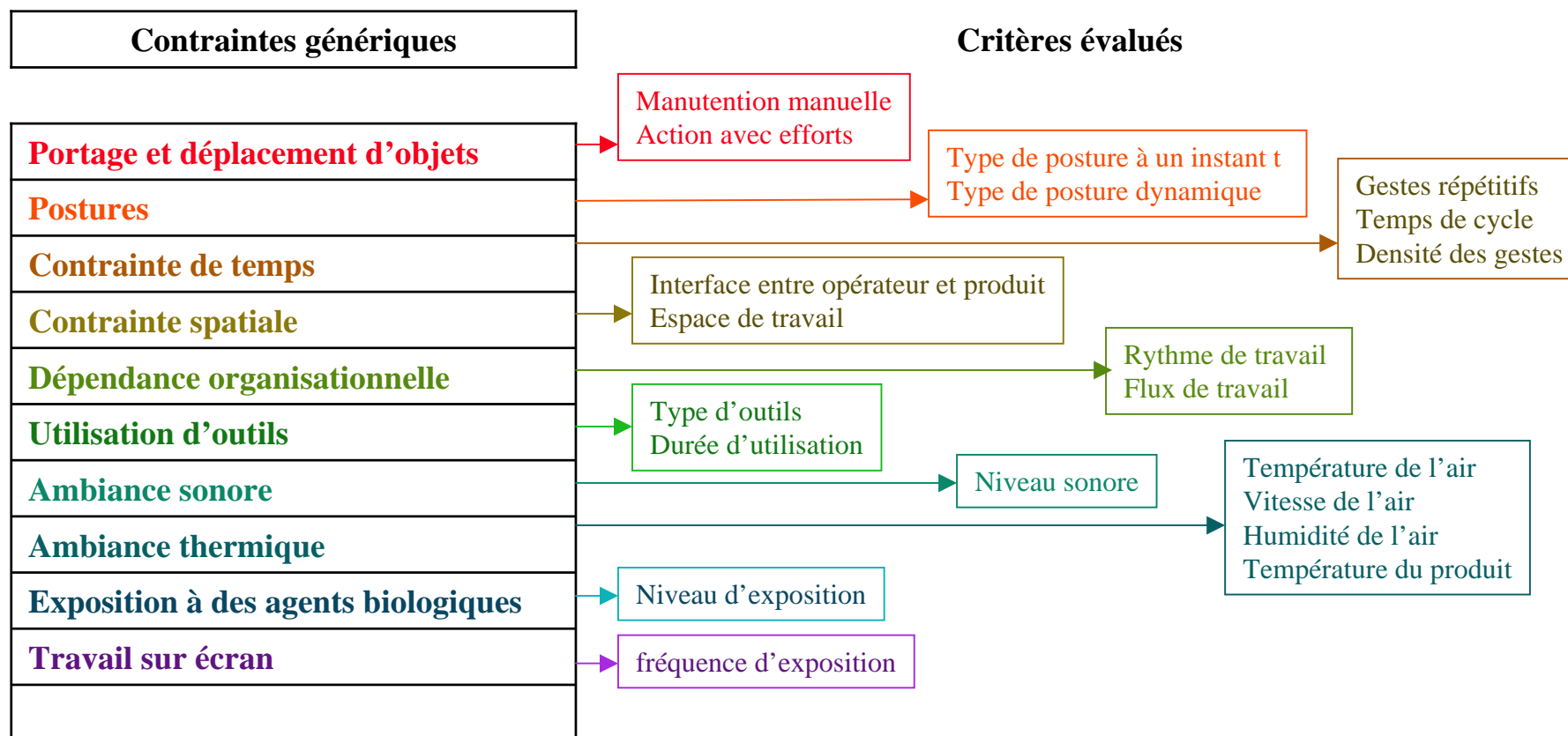
Méthodes- Approche ergonomique : "matrice emplois expositions"

■ **Dimension «emplois»** : établissement d'une liste de **postes génériques** expertisés

■ **Dimension «expositions»** : des critères d'évaluation :

- de **charges de travail classiques** (port de charges, bruit....)
- rendant compte de la «**possibilité d'agir**» des salariés **face aux contraintes** issues du process, de l'organisation, de l'espace....

⇒ 10 **contraintes génériques** retenues évaluées par l'observation de 20 critères



Résultats - Les populations enquêtées

① Questionnaire postal adressé à l'ensemble des salariés

- Sur 6031 questionnaires envoyés, **2983** salariés ont répondu, soit une participation de **49,5%**
- L'échantillon observé est comparable à la population source pour
 - le **sexe** (53,5 % d'hommes, 46,5 % de femmes)
 - l'**âge moyen** (38,7 ans)
 - l'**appartenance à la filière** (51 % en porc, 35,6 % en volaille, 13,4 % en bœuf)
- Environ **82 %** des salariés en **production** et **18 % hors production**

② Enquête salariés de production

- Sur 1099 salariés prévus, **998** enquêtés et retenus, soit une participation de **90,8%**

③ Elaboration de la matrice emplois-expositions

490 postes expertisés (116 en secteur bœuf, 152 en secteur porc et 228 en secteur volaille)

Résultats - Enquête salariés de production

Prévalence des TMS dans les 12 derniers mois

	Hommes (N = 571) en %	Femmes (N = 427) en %
<i>Rachis cervical</i>	30,6	48,5
<i>Epaules (d '1 ou des 2 côtés)</i>	42,4	58,2
<i>Coudes (d '1 ou des 2 côtés)</i>	19,2	25,9
<i>Poignets / mains (d '1 ou des 2 côtés)</i>	39,3	54,5
<i>Rachis dorsal</i>	21,1	27,1
<i>Rachis lombaire</i>	52,1	51,9
<i>Hanches / cuisses (d '1 ou des 2 côtés)</i>	13,6	12,9
<i>Genoux (d '1 ou des 2 côtés)</i>	21,0	15,1
<i>Chevilles / pieds (d '1 ou des 2 côtés)</i>	12,7	14,6
<i>Au moins un TMS (toute localisation)</i>	89,1	92,0
<i>Au moins un TMS du membre supérieur</i>	65,1	78,9
<i>Au moins un TMS du rachis (dorsal ou lombaire)</i>	58,4	61,9
<i>Au moins un TMS du membre inférieur</i>	35,5	31,0

Résultats - Ensemble des salariés Contraintes psychosociales - modèle de Karasek.

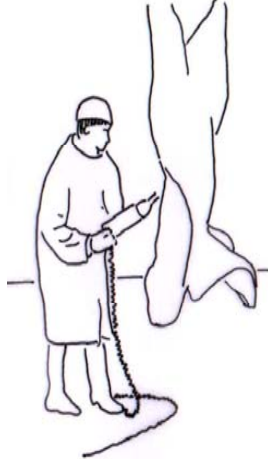
	Demande psychologique forte (%)	Latitude décisionnelle faible (%)	Soutien social faible (%)	Tension au travail présente (%)
Hommes (N = 1595)				
Population totale	40	42	45	20
Hors production	39	8	27	5
Production	41	50	49	23
Femmes (N = 1388)				
Population totale	43	58	52	27
Hors production	36	16	32	8
Production	45	68	58	33

Contraintes physiques et organisationnelles (matrice emplois expositions) - 1

La posture

	Hommes (n = 571)				Femmes (N = 427)			
	Bœuf	Porc	Volaille	Total	Bœuf	Porc	Volaille	Total
	%	%	%	%	%	%	%	%
Posture dominante générale (N = 863)	n = 92	n = 268	n = 112	n = 472	n = 27	n = 148	n = 216	n = 391
Assis	0,0	0,4	0,9	0,4	0,0	2,0	1,4	1,5
Assis-debout	0,0	0,0	10,7	2,5	0,0	0,0	19,0	10,5
Debout	100,0	99,6	88,4	97,0	100,0	98,0	79,6	88,0

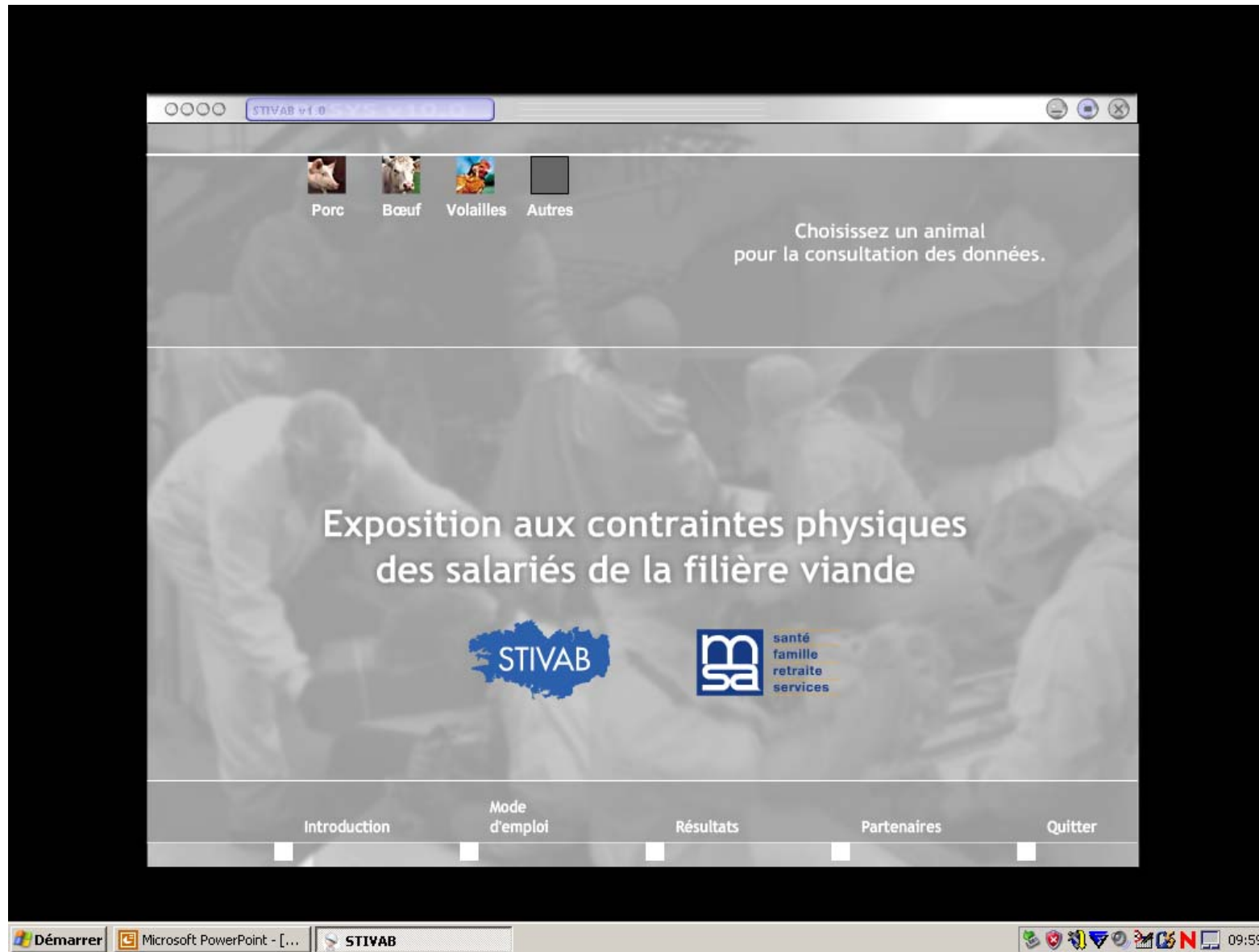
ex. posture debout dans la filière bœuf dans la filière porc



ex. postures assise et debout dans la filière volaille



Logiciel "matrice emplois - expositions"



Conclusion

- **Connaissance de l'état de santé perçue et des TMS ainsi que des risques psychosociaux pour les salariés de cette filière**
- **Population de salariés particulièrement fragilisée du point de vue de la santé perçue en général, et des TMS en particulier, exposée à des contraintes de travail fortes, physiques, organisationnelles et psychosociales**
- **Ces résultats, confrontés avec ceux des autres disciplines mobilisées dans la démarche engagée, ont été restitués dans les entreprises et ont permis de contribuer à la mise en oeuvre d'actions de prévention dans certaines d'entre elles**

Réalisation - Remerciements

■ Etude élaborée et suivie par un groupe pilote

Intervenants associés : F. BOURGEOIS ¹, C. COHIDON ², F. DERRIENNIC ², D. DESSORS ³, S. de GASPARO ³, I. LOÏ ³

Caisses de MSA de Bretagne : P. BARBIER, R. CAROZZANI, R. DANTEC, B. GEORGELIN, Y. KOSKAS, D. LANGUILLAT, P. MORISSEAU, J. RONSOUX - C. CHEDALEUX

Coordonnateur : P. MORISSEAU

1/ Cabinet d'ergonomie OMNIA – Amiens – 2/ Département Santé Travail de l'InVS – 3/ Laboratoire de Psychologie du Travail et de l'Action du CNAM

■ Réalisée sur le terrain par :

→ Enquête épidémiologique :

des médecins du travail : N. BIGNON, R. CAROZZANI, N. CASTEL, B. EVENO, B. GEORGELIN, G. JOUAN, Y. KOSKAS, A. LOZACH, C. MAILLOUX, V. MARTIN, P. MORISSEAU

des conseillers de prévention : P. BARBIER, M. BLEYBRUNNER, R. DANTEC, Y. GELARD, H. GUILLOTTEL, A. HUBERT, D. LANGUILLAT, G. LEGUEN, P. LEMIERE, A. LOZAHIC, JP. PAU, J. RONSOUX, F. SERGENT

aidés par des coordonnateurs administratifs : D. CORNO, I. GUEGADEN-MOREAU, JP. HOUIX, M. NONORGUE et pour la saisie par G. GROGNO

→ Enquêtes de psychodynamique du travail : D. DESSORS et S. de GASPARO

→ Enquêtes biographiques : I. LOÏ

■ Nous remercions tous ceux qui ont permis la réalisation de cette étude

- Les salariés et directions des entreprises qui nous ont fait confiance et ont accepté de prendre du temps pour participer aux enquêtes
- Les médecins du travail, conseillers de prévention, coordonnateurs administratifs, secrétariats, services de communication, informatique, de courrier, imprimerie
- Gaelle SANTIN, statisticienne au Département Santé Travail de l'InVS
- L'ensemble des financeurs