



TABLEAU DE BORD TRIMESTRIEL

ACTIVITE DES SENIORS ET POLITIQUES D'EMPLOI

Juin 2013

DARES

SOMMAIRE

TABLEAU DE SYNTHESE	PAGE 3
1. PARTIE CONJONCTURELLE	PAGE 5
ÉVOLUTION TRIMESTRIELLE DES TAUX D'EMPLOI DES 55-64 ANS	PAGE 6
LE CHOMAGE DES PLUS DE 50 ANS	PAGE 9
SENIORS ET POLITIQUES D'AIDE AU RETOUR A L'EMPLOI	PAGE 12
SENIORS ET POLITIQUES DE RETRAIT D'ACTIVITE	PAGE 14
2. PARTIE STRUCTURELLE	PAGE 15
EMPLOI, CHOMAGE ET INACTIVITE DES SENIORS	PAGE 16
TAUX D'EMPLOI DES SENIORS	PAGE 24
EMPLOI DES SENIORS	PAGE 28
LES RECRUTEMENTS DE SENIORS	PAGE 29
LES PLUS DE 50 ANS DANS LES CONTRATS AIDES	PAGE 30
L'ACCES DES SENIORS A LA FORMATION	PAGE 32
LES CESSATIONS ANTICIPEES D'ACTIVITE	PAGE 34

TABLEAU DE SYNTHÈSE

TABLEAU 1 : PRINCIPAUX INDICATEURS SUR L'EMPLOI DES SENIORS EN METROPOLE*

	2003	2011	2012	Évolution 2011-2012	Évolution 2003-2012
Taux d'emploi des 55-64 ans	37,0%	41,5%	44,5%	+3,0 pts	+7,5 pts
<i>Taux d'emploi des 55-64 ans dans l'UE à 27</i>	39,9%	47,4%	48,9%	+1,5 pt	+9,0 pts
Taux d'emploi des 55-59 ans	54,4%	64,0%	67,1%	+3,1 pts	+12,7 pts
<i>Taux d'emploi des 55-59 ans dans l'UE à 27</i>	53,6%	62,5%	64,0%	+1,5 pt	+10,4 pts
Taux d'emploi des 60-64 ans	13,3%	18,9%	21,7%	+2,8 pts	+8,4 pts
<i>Taux d'emploi des 60-64 ans dans l'UE à 27</i>	25,0%	31,4%	32,8%	+1,4 pt	+7,8 pts
Taux d'emploi « sous-jacent »** des 55-64 ans	32,9%	41,4%	44,3%	+2,9 pts	+11,4 pts
Taux d'emploi des 15-64 ans	63,9%	63,9%	63,9%	+0,0 pt	+0,0 pt
<i>Taux d'emploi des 15-64 ans dans l'UE à 27</i>	62,7%	64,3%	64,2%	-0,1 pt	+1,5 pt
Taux d'emploi « sous-jacent »** des 15-64 ans	61,1%	63,0%	63,0%	+0,0 pt	+1,9 pt
Embauches des plus de 50 ans en emplois aidés (marchand + non marchand)***	125 400	120 100	133 100	+10,8%	+6,1%
<i>Dont embauches en Contrat initiative emploi (CIE)</i>	13 900	14 100	12 600	-11,1%	-9,6%
Entrées en dispositifs de cessation anticipée d'activité	188 714	76 266	92 059	+20,7%	-51,2%
Effectifs en dispositifs de cessation anticipée d'activité (fin décembre)	503 525	291 414	221 421	-24,0%	-56,0%
<i>Dont Prérétraites totales (donc hors prérétraites progressives)</i>	103 259	35 431	30 204	-14,8%	-70,7%
<i>Dispense de recherche d'emploi indemnisée****</i>	400 266	160 690	96 603	-39,9%	-75,9%
<i>Retraite anticipée pour carrière longue</i>		95 293	94 614	-0,7%	
Proportion de 55-59 ans en cessation anticipée d'activité (fin décembre)*****	9,8 %	5,1 %	3,7 %	-1,4 pt	-6,1 pts

Définitions du tableau 1 :

Le taux d'emploi est égal au nombre de personnes en emploi rapporté à la population totale de la classe d'âge.

* L'âge retenu est l'âge atteint au moment de l'enquête (plus précisément l'âge au dernier jour de la semaine de référence). Depuis juin 2011, l'Insee a adopté, comme Eurostat, cette définition (au lieu de l'âge en fin d'année).

** Le taux d'emploi « sous-jacent » est égal à la moyenne arithmétique des taux par âge détaillé : il n'est donc pas pondéré par la taille des différentes cohortes et permet de neutraliser les effets de composition démographique particulièrement importants avec l'arrivée depuis 1996 des cohortes du baby-boom dans la tranche d'âge des 50 ans et plus, qui affectent fortement le niveau du taux d'emploi effectif.

*** Les emplois aidés incluent non seulement l'ensemble des contrats aidés du secteur marchand et non marchand mais aussi les autres exonérations et primes à l'embauche, l'aide à la création d'entreprises, l'accompagnement des restructurations et l'insertion par l'activité économique. Les embauches en contrats aidés comprennent les entrées en conventions initiales et les avenants de reconduction.

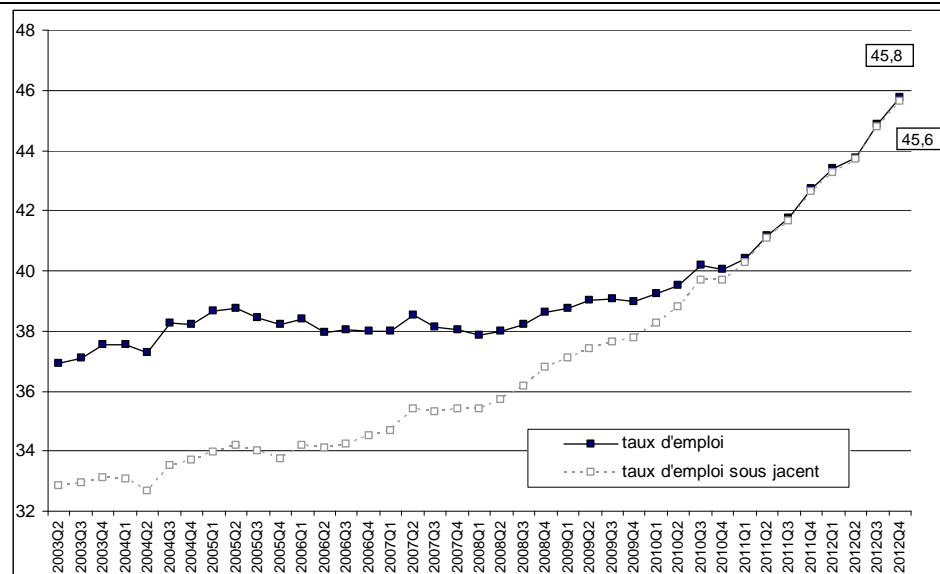
**** Les effectifs de dispenses de recherche d'emploi (DRE) ne sont connus que pour les indemnisés (source : Fichier National des Allocataires, Pôle Emploi ; calculs Dares).

***** Sources : Pôle emploi, CNAM-Fonds FCAATA, CNAV ; calculs Dares.

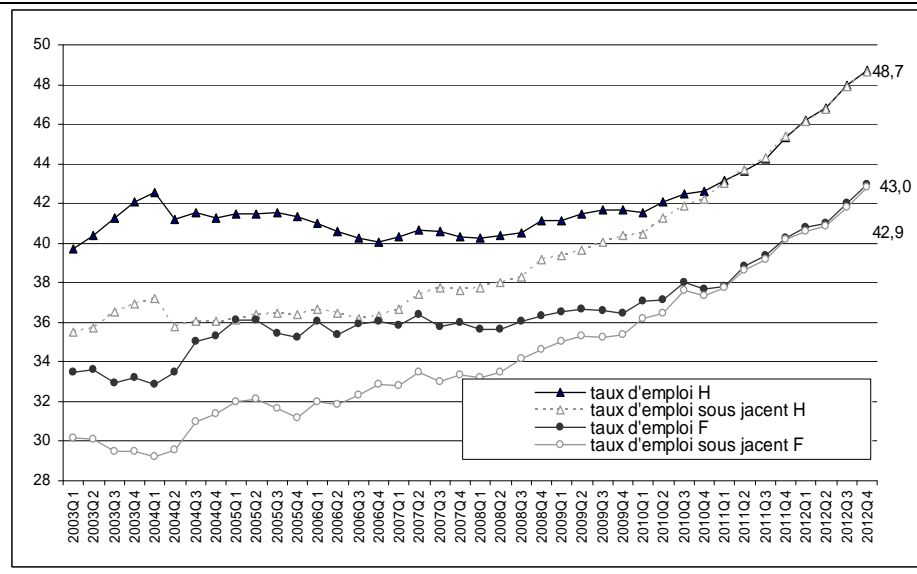
1. PARTIE CONJONCTURELLE

ÉVOLUTION TRIMESTRIELLE DES TAUX D'EMPLOI DES 55-64 ANS EN METROPOLE

GRAPHIQUE 1 : TAUX D'EMPLOI TRIMESTRIEL DES 55-64 ANS



GRAPHIQUE 2 : TAUX D'EMPLOI TRIMESTRIEL DES 55-64 ANS SELON LE SEXE



Le taux d'emploi est égal au nombre de personnes en emploi rapporté à la population totale de la classe d'âge.

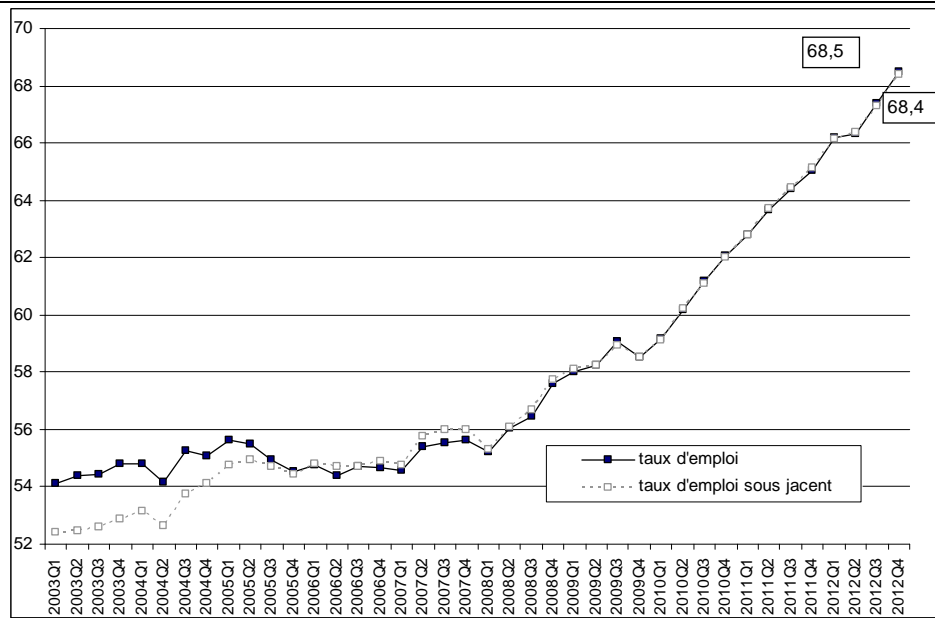
La définition de référence de l'âge dans ce tableau de bord est l'âge atteint au dernier jour de la semaine de référence (définition Eurostat adoptée maintenant par l'Insee).

Le taux d'emploi « sous-jacent » est égal à la moyenne arithmétique des taux par âge détaillé : il n'est donc pas pondéré par la taille des différentes cohortes et permet de neutraliser les effets de composition démographique particulièrement importants avec l'arrivée depuis 2001 des cohortes du baby-boom dans la tranche d'âge des 55 ans ou plus, qui affectent fortement le niveau du taux d'emploi effectif.

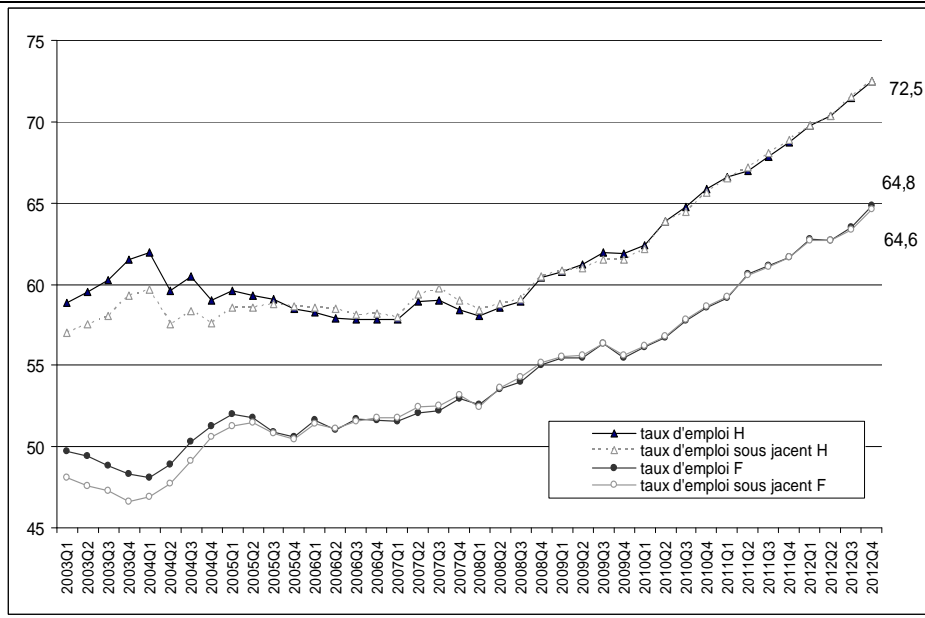
Source : Insee, enquêtes Emploi 2003-2012 ; calculs Dares.

ÉVOLUTION TRIMESTRIELLE DES TAUX D'EMPLOI DES 55-59 ANS EN METROPOLE

GRAPHIQUE 3 : TAUX D'EMPLOI TRIMESTRIEL DES 55-59 ANS



GRAPHIQUE 4 : TAUX D'EMPLOI TRIMESTRIEL DES 55-59 ANS SELON LE SEXE



Le taux d'emploi est égal au nombre de personnes en emploi rapporté à la population totale de la classe d'âge.

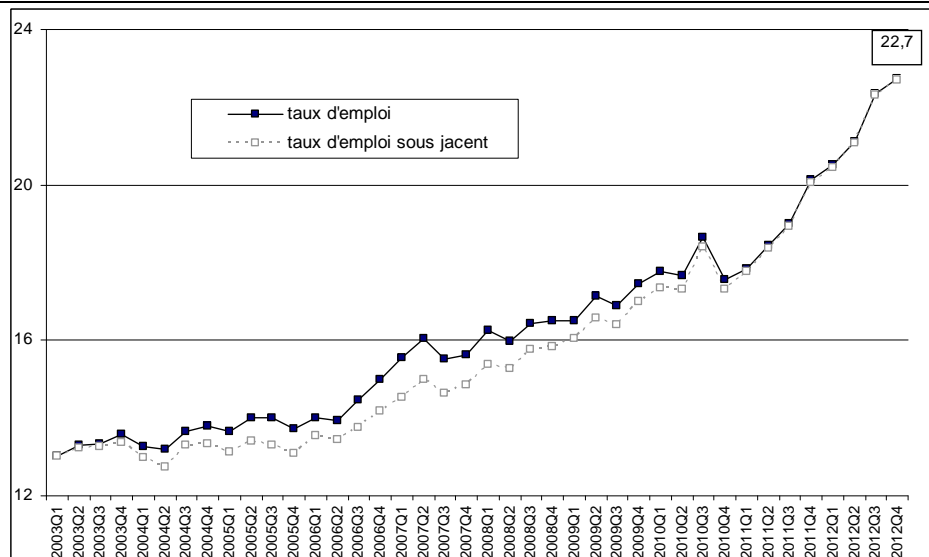
La définition de référence de l'âge dans ce tableau de bord est l'âge atteint au dernier jour de la semaine de référence (définition Eurostat adoptée maintenant par l'Insee).

Le taux d'emploi « sous-jacent » est égal à la moyenne arithmétique des taux par âge détaillé : il n'est donc pas pondéré par la taille des différentes cohortes et permet de neutraliser les effets de composition démographique particulièrement importants avec l'arrivée depuis 2001 des cohortes du baby-boom dans la tranche d'âge des 55 ans ou plus, qui affectent fortement le niveau du taux d'emploi effectif.

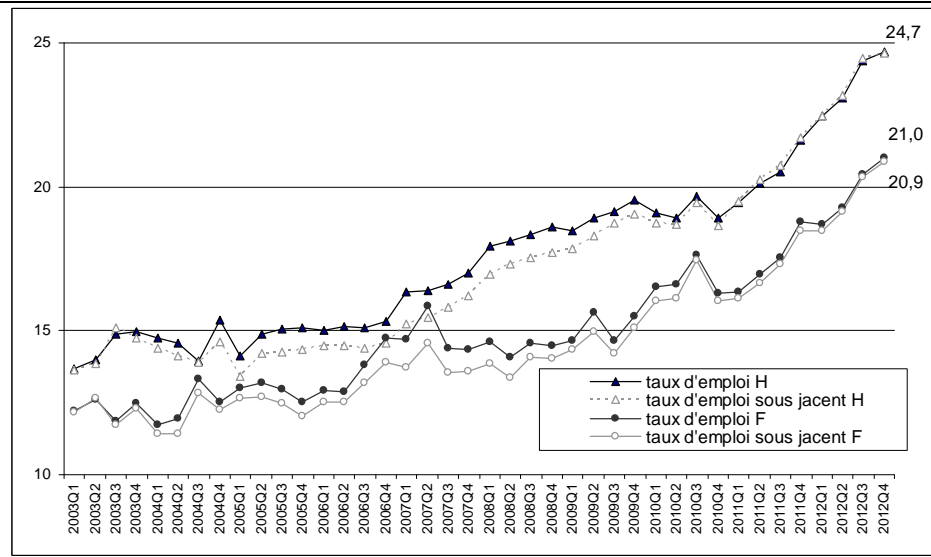
Source : Insee, enquêtes Emploi 2003-2012 ; calculs Dares.

ÉVOLUTION TRIMESTRIELLE DES TAUX D'EMPLOI DES 60-64 ANS EN METROPOLE

GRAPHIQUE 5 : TAUX D'EMPLOI TRIMESTRIEL DES 60-64 ANS



GRAPHIQUE 6 : TAUX D'EMPLOI TRIMESTRIEL DES 60-64 ANS SELON LE SEXE



Le taux d'emploi est égal au nombre de personnes en emploi rapporté à la population totale de la classe d'âge.

La définition de référence de l'âge dans ce tableau de bord est l'âge atteint au dernier jour de la semaine de référence (définition Eurostat adoptée maintenant par l'Insee).

Le taux d'emploi « sous-jacent » est égal à la moyenne arithmétique des taux par âge détaillé : il n'est donc pas pondéré par la taille des différentes cohortes et permet de neutraliser les effets de composition démographique particulièrement importants avec l'arrivée depuis 2001 des cohortes du baby-boom dans la tranche d'âge des 55 ans ou plus, qui affectent fortement le niveau du taux d'emploi effectif.

Source : Insee, enquêtes Emploi 2003-2012 ; calculs Dares.

TABLEAU 2 : CHOMAGE AU SENS DU BIT DES 50 ANS ET PLUS (DONNEES CVS)

	Taux au T4 2012 (%)	Evolution trimestrielle T4 2012 / T3 2012 (pt)	Evolution annuelle T4 2012/ T4 2011 (pt)	Evolution annuelle T4 2011/ T4 2010 (pt)
Taux de chômage des 50 ans ou plus	7,2	+0,4	+0,8	+0,1
Dont hommes de 50 ans ou plus	7,4	+0,6	+1,1	+0,3
Dont femmes de 50 ans ou plus	6,9	+0,0	+0,3	+0,0
Taux de chômage, tous âges confondus	10,2	+0,3	+0,8	+0,1

Source : Enquête Emploi, Insee ; données CVS ; données provisoires pour le T4 2012.

Champ : France métropolitaine.

Notes : le taux de chômage rapporte le nombre de chômeurs au sens du BIT à la population active. L'âge est mesuré à la date de l'enquête.

TABLEAU 3 : DEMANDEURS D'EMPLOI DE 50 ANS ET PLUS INSCRITS EN FIN DE MOIS A POLE EMPLOI EN CATEGORIE A (DONNEES CVS-CJO)

	Effectifs en mars 2013	Evolution mars 2013 / décembre 2012 (%)	Evolution mars 2013 / mars 2012 (%)	Evolution mars 2012 / mars 2011 (%)
Catégorie A, 50 ans et plus	688 500	4,0	17,0	16,2
Dont hommes	364 100	4,0	17,1	15,4
Dont femmes	324 400	4,0	16,9	17,0
Catégorie A, tous âges confondus	3 224 600	3,2	11,5	7,2

Source : STMT - Pôle emploi, Dares. Calculs des cvs-cjo : Dares. Effectifs en fin de mois. France métropolitaine.

Définition : sont inscrits en catégorie A les demandeurs d'emploi qui sont tenus d'accomplir des actes positifs de recherche d'emploi et qui n'ont pas travaillé au cours du mois.

Âge en fin de mois.

LE CHOMAGE DES PLUS DE 50 ANS EN METROPOLE

**TABLEAU 4 : DEMANDEURS D'EMPLOI DE 50 ANS ET PLUS INSCRITS EN FIN DE MOIS A POLE EMPLOI
EN CATEGORIE ABC (DONNEES CVS-CJO)**

	Effectifs en mars 2013	Evolution mars 2013 / décembre 2012 (%)	Evolution mars 2013 / mars 2012 (%)	Evolution mars 2012 / mars 2011 (%)
DEFM ABC de 50 ans et plus	978 200	3,5	15,2	15,2
Dont hommes	469 500	3,6	15,1	14,6
Dont femmes	508 700	3,4	15,3	15,6
Dont 55 ans et plus	541 300	3,9	20,9	25,8
Dont plus de 6 mois d'inscription	733 400	4,5	18,2	17,7
Dont plus de 12 mois d'inscription	560 100	4,7	20,2	18,7
DEFM ABC, tous âges confondus	4 741 100	2,6	9,8	6,4

Source : STMT - Pôle emploi, Dares. Calculs des cvs-cjo : Dares. France métropolitaine.

Définition : sont inscrits en catégorie ABC les demandeurs d'emploi qui sont tenus d'accomplir des actes positifs de recherche d'emploi, qu'ils n'aient pas travaillé au cours du mois (catégorie A), qu'ils aient travaillé 78 heures ou moins (catégorie B), ou qu'ils aient travaillé plus de 78 heures (catégorie C).

Âge en fin de mois.

TABLEAU 5 : NOMBRE TRIMESTRIEL D'ENTREES A POLE EMPLOI EN CATEGORIE ABC DES PERSONNES AGEES DE 50 ANS ET PLUS (CVS-CJO)

	Nombre d'entrées au T1 2013	Variation trimestrielle (2013T1/2012T4) (%)	Variation annuelle (2013T1/2012T1) (%)	Variation annuelle (2012T1/2011T1) (%)
Ensemble des entrées des 50 ans et plus	165 900	2,2	3,0	4,3
Dont licenciements économiques	11 300	2,7	4,6	-9,2
Dont autres licenciements	25 300	2,0	4,1	2,1
Dont fins de CDD	32 300	-0,3	-2,1	7,5
Dont fins de mission d'intérim	4 300	-6,5	-12,2	16,7
Ensemble des entrées, tous âges confondus	1 466 500	-0,3	-0,1	0,1

Source : STMT - Pôle emploi, Dares. Calculs des cvs-cjo : Dares. France métropolitaine.

Définition : sont inscrits en catégorie ABC les demandeurs d'emploi qui sont tenus d'accomplir des actes positifs de recherche d'emploi, qu'ils n'aient pas travaillé au cours du mois (catégorie A), qu'ils aient travaillé 78 heures ou moins (catégorie B), ou qu'ils aient travaillé plus de 78 heures (catégorie C).

Âge en fin de mois.

LE CHOMAGE DES PLUS DE 50 ANS EN METROPOLE

TABLEAU 6 : NOMBRE TRIMESTRIEL DE SORTIES DE POLE EMPLOI DE CATEGORIE ABC DES PERSONNES AGEES DE 50 ANS ET PLUS (CVS-CJO)

	Nombre de sorties au T1 2013	Variation trimestrielle (2013T1/2012T4) (%)	Variation annuelle (2013T1/2012T1) (%)	Variation annuelle (2012T1/2011T1) (%)
Ensemble des sorties des 50 ans et plus	155 200	3,3	3,7	1,6
Dont reprises d'emploi déclarées	34 200	-2,6	-7,8	6,9
Dont entrées en formation	9 000	-4,3	-7,2	29,3
Dont arrêts de recherche (maladie, retraite, etc.)	27 900	-3,9	24,6	-19,7
Dont maladies	12 000	-4,8	0,8	2,6
Dont cessations d'inscription pour défaut d'actualisation	54 200	2,3	9,3	7,1
Dont radiations administratives	7 500	-33,0	-31,2	-2,7
Ensemble des sorties, tous âges confondus	1 333 100	-2,0	-2,1	-4,3

Source : STMT - Pôle emploi, Dares. Calculs des cvs-cjo : Dares. France métropolitaine.

Définition : sont inscrits en catégorie ABC les demandeurs d'emploi qui sont tenus d'accomplir des actes positifs de recherche d'emploi, qu'ils n'aient pas travaillé au cours du mois (catégorie A), qu'ils aient travaillé 78 heures ou moins (catégorie B), ou qu'ils aient travaillé plus de 78 heures (catégorie C).

Âge en fin de mois.

TABLEAU 7 : DUREE MOYENNE D'INSCRIPTION DES SORTANTS DE CATEGORIE ABC AGES DE 50 ANS ET PLUS (CVS-CJO)

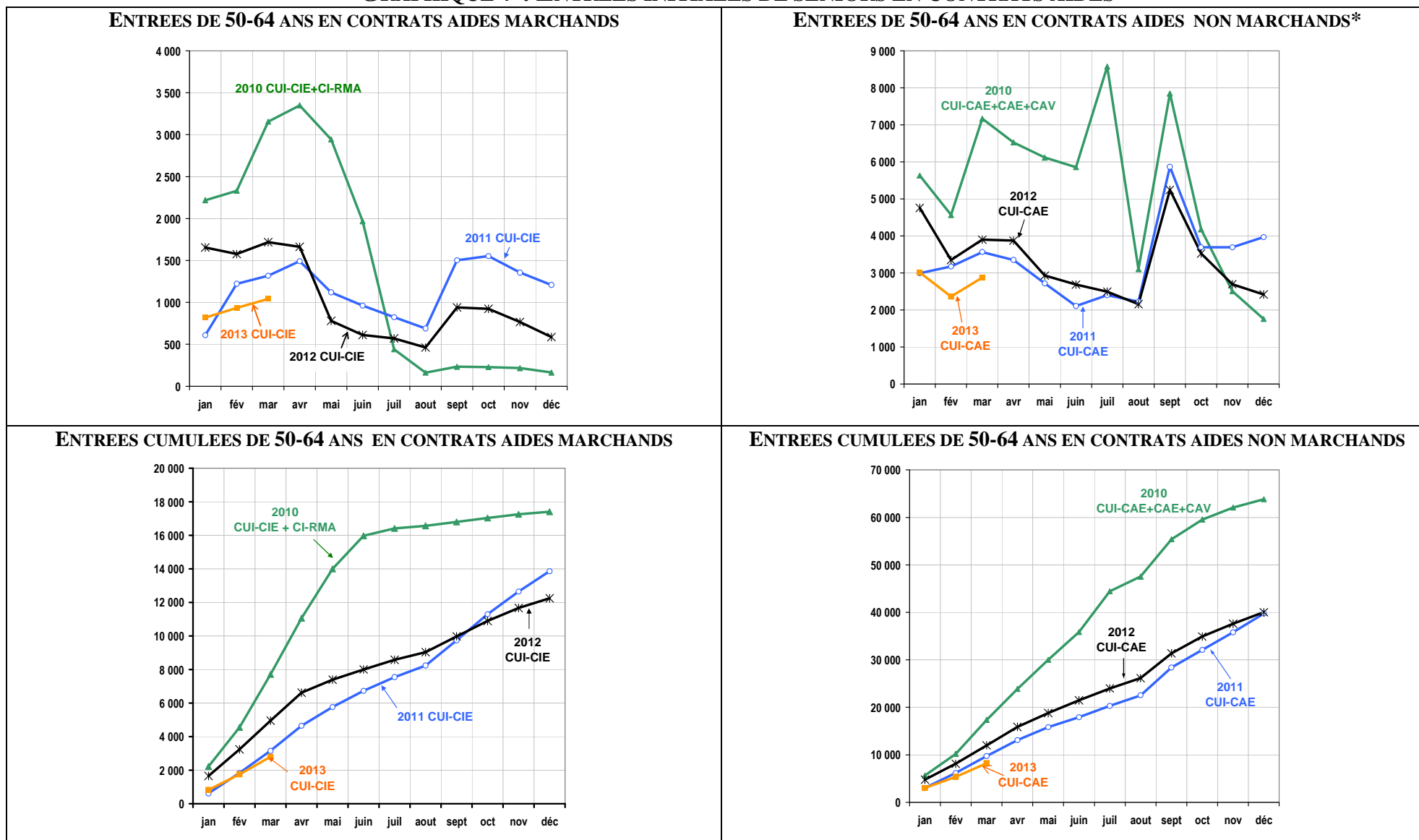
	Sorties en mars 2013 (en jours)	Evolution sur un mois (en jours)	Evolution mars 2013/ mars 2012 (en jours)	Evolution mars 2012/ mars 2011 (en jours)
Durée moyenne d'inscription des sortants de 50 ans et plus	452	-5	28	51
Dont hommes	443	-2	23	55
Dont femmes	472	5	35	49
Durée moyenne d'inscription des sortants, tous âges confondus	264	6	9	19

Source : STMT- Pôle emploi, Dares. Calculs des cvs-cjo : Dares. France métropolitaine.

Définition : sont inscrits en catégorie ABC les demandeurs d'emploi qui sont tenus d'accomplir des actes positifs de recherche d'emploi, qu'ils n'aient pas travaillé au cours du mois (catégorie A), qu'ils aient travaillé 78 heures ou moins (catégorie B), ou qu'ils aient travaillé plus de 78 heures (catégorie C).

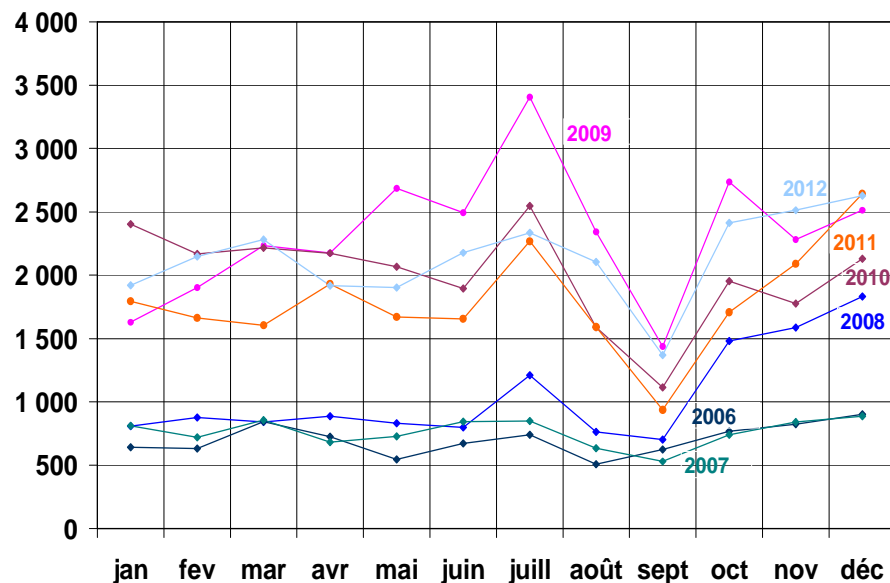
Âge en fin de mois.

GRAPHIQUE 7 : ENTREES INITIALES DE SENIORS EN CONTRATS AIDES



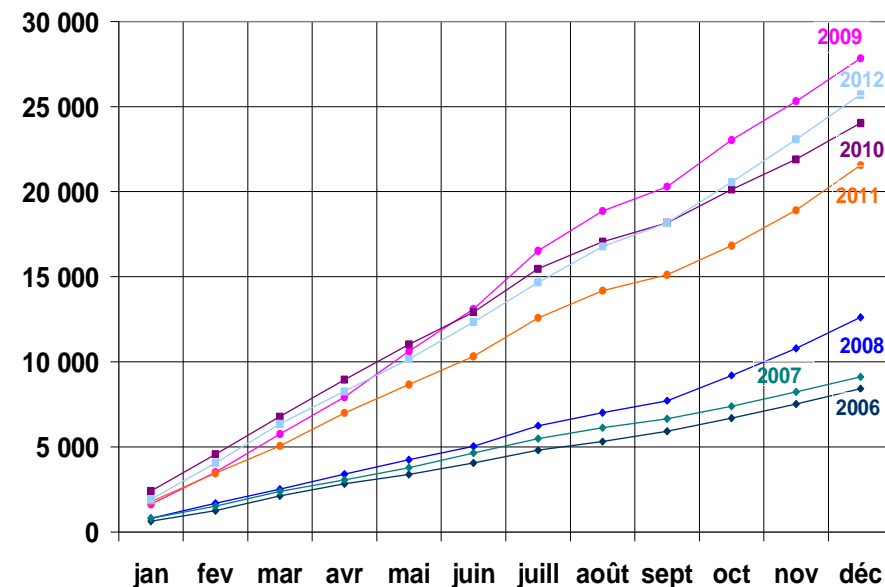
* Le profil heurté des CUI-CAE en 2010 s'explique par le fait que les reconductions de certains CAE-CAV (fréquentes en juillet dans l'Éducation nationale notamment) ont pris exceptionnellement cette année la forme d'entrées initiales en CUI-CAE, suite à la disparition des contrats antérieurs. CUI : contrat unique d'insertion, CIE : contrat initiative emploi, CI-RMA : contrat insertion-revenu minimum d'activité, CAE : contrat d'accompagnement dans l'emploi, CAV: contrat d'avenir. Champ : France entière. Source : ASP ; traitement Dares.

GRAPHIQUE 8 : ENTREES MENSUELLES DES 50 ANS OU PLUS EN CRP / CTP / CSP* (ANNEES 2006 A 2012)



Source : FHS (exhaustif)** - Pôle emploi. Calculs Dares. Données brutes.
 Champ : France métropolitaine.
 Âge en fin de mois.

GRAPHIQUE 9 : ENTREES MENSUELLES CUMULEES DES 50 ANS OU PLUS EN CRP / CTP / CSP* (ANNEES 2006 A 2012)



Source : FHS (exhaustif)** - Pôle emploi. Calculs Dares. Données brutes.
 Champ : France métropolitaine.
 Âge en fin de mois.

TABLEAU 8 : ENTREES ET EFFECTIFS DE PERSONNES AGEES DE 50 ANS OU PLUS EN CRP / CTP / CSP*

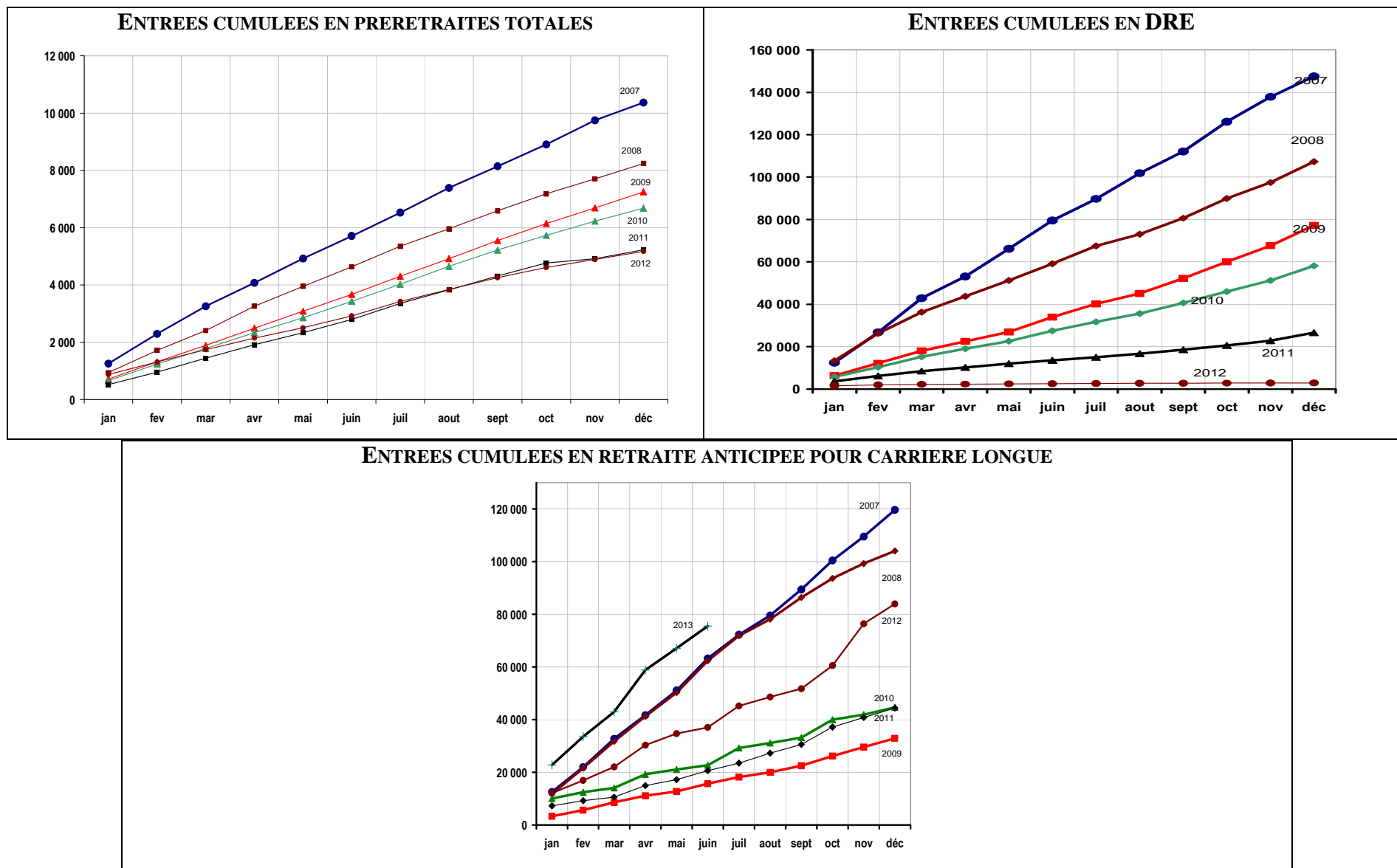
	Entrées cumulées depuis janvier		Effectifs en fin de mois	
	Décembre 2011	Décembre 2012	Mars 2012	Mars 2013
50 ans ou plus	21 556	25 705	21 802	25 678
Ensemble tous âges confondus	93 939	108 764	87 260	99 780

Sources : entrées : FHS (exhaustif) - Pôle emploi ; effectifs : STMT- Pôle emploi, Dares. Calculs Dares. Données brutes.
 Champ : France métropolitaine. Âge en fin de mois.

* Le contrat de sécurisation professionnelle (CSP) est entré en vigueur le 1^{er} septembre 2011. Il remplace la Convention de reclassement personnalisé (CRP) et le Contrat de transition professionnelle (CTP). Les CRP et les CTP en cours continuent toutefois de se dérouler jusqu'à leur terme, dans les conditions initialement prévues.

** Les entrées en CSP sont désormais calculées à partir du FHS exhaustif et non de la STMT. En raison du rythme de production de la source et des mouvements connus avec retard, les données consolidées ne sont disponibles qu'avec un certain recul.

GRAPHIQUE 10 : LES CESSATIONS ANTICIPEES : ENTREES CUMULEES DANS LES DISPOSITIFS



Note : Pour les CATS, il s'agit des premiers paiements et non des adhésions. La possibilité de devenir DRE n'existe plus depuis début 2012 mais quelques personnes réunissant les conditions fin 2011 ont été dispensées de recherche d'emploi en 2012. Sources : FNA sans recul - Pôle emploi (AS-FNE) ; Pôle emploi (CATS) ; DSS (CAATA) ; FHS exhaustif - Pôle emploi (DRE) ; calculs Dares.
Retraite anticipée pour carrière longue : entrées effectives (source CNAV ; calculs Dares).

2. PARTIE STRUCTURELLE

TABLEAU 9 : LES 50-64 ANS SUR LE MARCHE DU TRAVAIL (ENSEMBLE)

Année 2012 (en milliers d'individus et en moyenne annuelle)	50-54 ans	55-59 ans	60-64 ans	Ensemble des 50-64 ans	Ensemble des 55-64 ans
Emploi	3 362	2 693	866	6 921	3 559
<i>Dont temps partiel</i>	588	513	272	1 373	785
Chômage	248	217	55	521	273
Inactifs	569	1 103	3 070	4 743	4 174
Ensemble	4 180	4 013	3 992	12 185	8 005

Mise à jour annuelle - Source : Insee, enquête emploi 2012 – âge au dernier jour de la semaine de référence - Calculs Dares.

Remarque : depuis le tableau de bord de mars 2011, la méthode utilisée pour le repérage des personnes à temps partiel a été affinée. Les taux d'emploi à temps partiel ne sont donc pas totalement comparables aux chiffres publiés dans les tableaux de bord précédents.

TABLEAU 10 : TAUX D'EMPLOI, DE CHOMAGE ET D'ACTIVITE (ENSEMBLE)

Année 2012 (en % et en moyenne annuelle)	50-54 ans	55-59 ans	60-64 ans	Ensemble des 50-64 ans	Ensemble des 55-64 ans
Taux d'emploi	80,5%	67,1%	21,7%	56,8%	44,5%
<i>Dont temps partiel</i>	14,1%	12,8%	6,8%	11,3%	9,8%
Taux de chômage	6,9%	7,5%	6,0%	7,0%	7,1%
Taux d'activité	86,4%	72,5%	23,1%	61,1%	47,9%

Mise à jour annuelle - Source : Insee, enquête emploi 2012 – âge au dernier jour de la semaine de référence - Calculs Dares.

Remarque : depuis le tableau de bord de mars 2011, la méthode utilisée pour le repérage des personnes à temps partiel a été affinée. Les taux d'emploi à temps partiel ne sont donc pas totalement comparables aux chiffres publiés dans les tableaux de bord précédents.

TABLEAU 11 : LES 50-64 ANS SUR LE MARCHE DU TRAVAIL (HOMMES)

Année 2012 (en milliers d'individus et en moyenne annuelle)	50-54 ans	55-59 ans	60-64 ans	Ensemble des 50-64 ans	Ensemble des 55-64 ans
Emploi	1 722	1 373	454	3 548	1 827
<i>Dont temps partiel</i>	92	92	102	286	194
Chômage	128	116	28	271	144
Inactifs	180	444	1 438	2 062	1 882
Ensemble	2 029	1 933	1 919	5 881	3 852

Mise à jour annuelle - Source : Insee, enquête emploi 2012 – âge au dernier jour de la semaine de référence - Calculs Dares.

Remarque : depuis le tableau de bord de mars 2011, la méthode utilisée pour le repérage des personnes à temps partiel a été affinée. Les taux d'emploi à temps partiel ne sont donc pas totalement comparables aux chiffres publiés dans les tableaux de bord précédents.

TABLEAU 12 : TAUX D'EMPLOI, DE CHOMAGE ET D'ACTIVITE (HOMMES)

Année 2012 (en % et en moyenne annuelle)	50-54 ans	55-59 ans	60-64 ans	Ensemble des 50-64 ans	Ensemble des 55-64 ans
Taux d'emploi	84,8%	71,1%	23,6%	60,4%	47,4%
<i>Dont temps partiel</i>	4,5%	4,8%	5,3%	4,9%	5,0%
Taux de chômage	6,9%	7,8%	5,7%	7,1%	7,3%
Taux d'activité	91,1%	77,0%	25,1%	64,9%	51,2%

Mise à jour annuelle - Source : Insee, enquête emploi 2012 – âge au dernier jour de la semaine de référence - Calculs Dares.

Remarque : depuis le tableau de bord de mars 2011, la méthode utilisée pour le repérage des personnes à temps partiel a été affinée. Les taux d'emploi à temps partiel ne sont donc pas totalement comparables aux chiffres publiés dans les tableaux de bord précédents.

TABLEAU 13 : LES 50-64 ANS SUR LE MARCHÉ DU TRAVAIL (FEMMES)

Année 2012 (en milliers d'individus et en moyenne annuelle)	50-54 ans	55-59 ans	60-64 ans	Ensemble des 50-64 ans	Ensemble des 55-64 ans
Emploi <i>Dont temps partiel</i>	1 641 497	1 320 421	412 169	3 372 1087	1 732 590
Chômage	121	101	28	250	129
Inactifs	389	659	1 633	2 681	2 292
Ensemble	2 150	2 080	2 072	6 303	4 153

Mise à jour annuelle - Source : Insee, enquête emploi 2012 – âge au dernier jour de la semaine de référence - Calculs Dares.

Remarque : depuis le tableau de bord de mars 2011, la méthode utilisée pour le repérage des personnes à temps partiel a été affinée. Les taux d'emploi à temps partiel ne sont donc pas totalement comparables aux chiffres publiés dans les tableaux de bord précédents.

TABLEAU 14 : TAUX D'EMPLOI, DE CHOMAGE ET D'ACTIVITE (FEMMES)

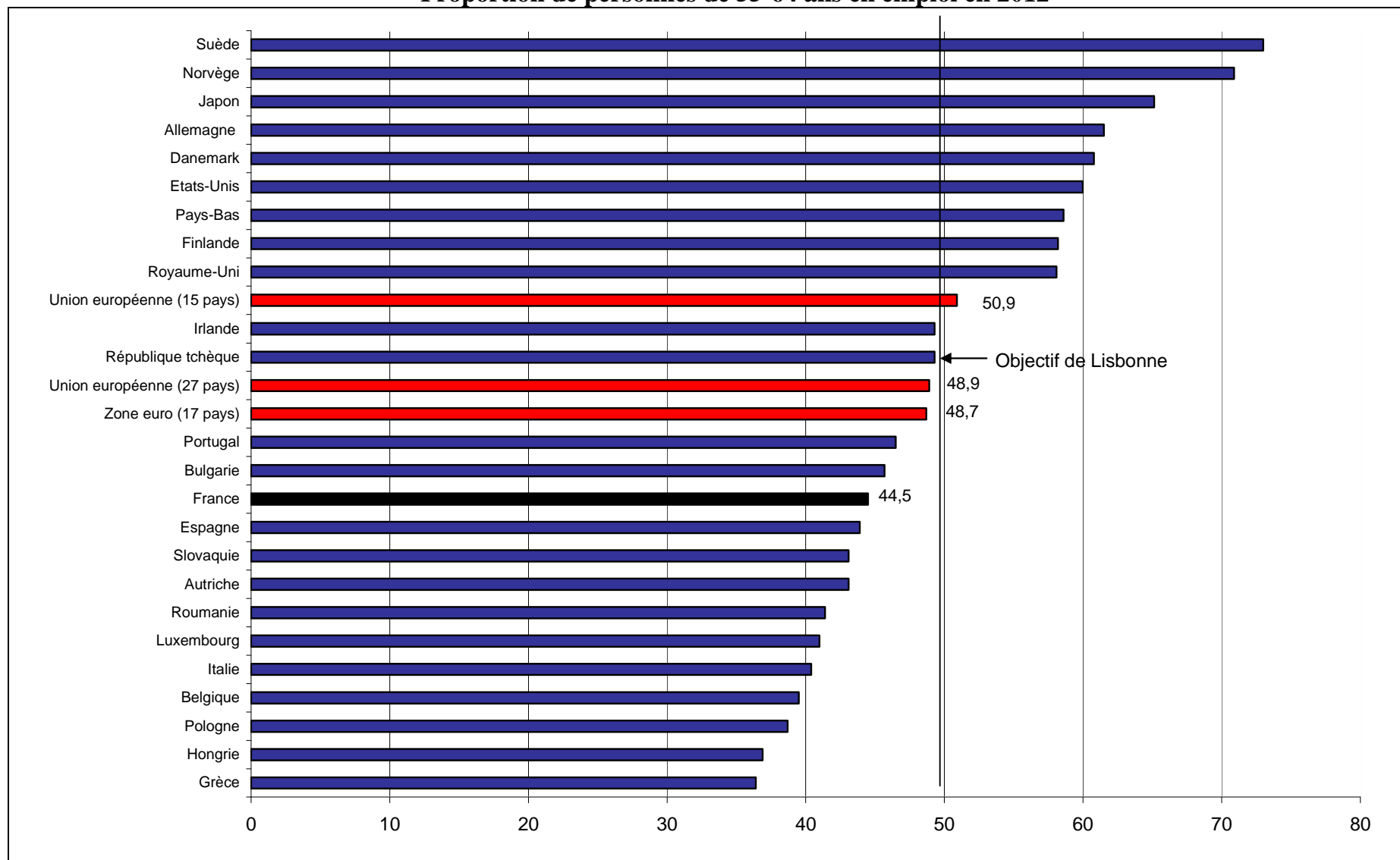
Année 2012 (en % et en moyenne annuelle)	50-54 ans	55-59 ans	60-64 ans	Ensemble des 50-64 ans	Ensemble des 55-64 ans
Taux d'emploi <i>Dont temps partiel</i>	76,3% 23,1%	63,4% 20,2%	19,9% 8,2%	53,5% 17,2%	41,7% 14,2%
Taux de chômage	6,9%	7,1%	6,3%	6,9%	6,9%
Taux d'activité	81,9%	68,3%	21,2%	57,5%	44,8%

Mise à jour annuelle - Source : Insee, enquête emploi 2012 – âge au dernier jour de la semaine de référence - Calculs Dares.

Remarque : depuis le tableau de bord de mars 2011, la méthode utilisée pour le repérage des personnes à temps partiel a été affinée. Les taux d'emploi à temps partiel ne sont donc pas totalement comparables aux chiffres publiés dans les tableaux de bord précédents.

GRAPHIQUE 11 : TAUX D'EMPLOI DES SENIORS EN COMPARAISON INTERNATIONALE

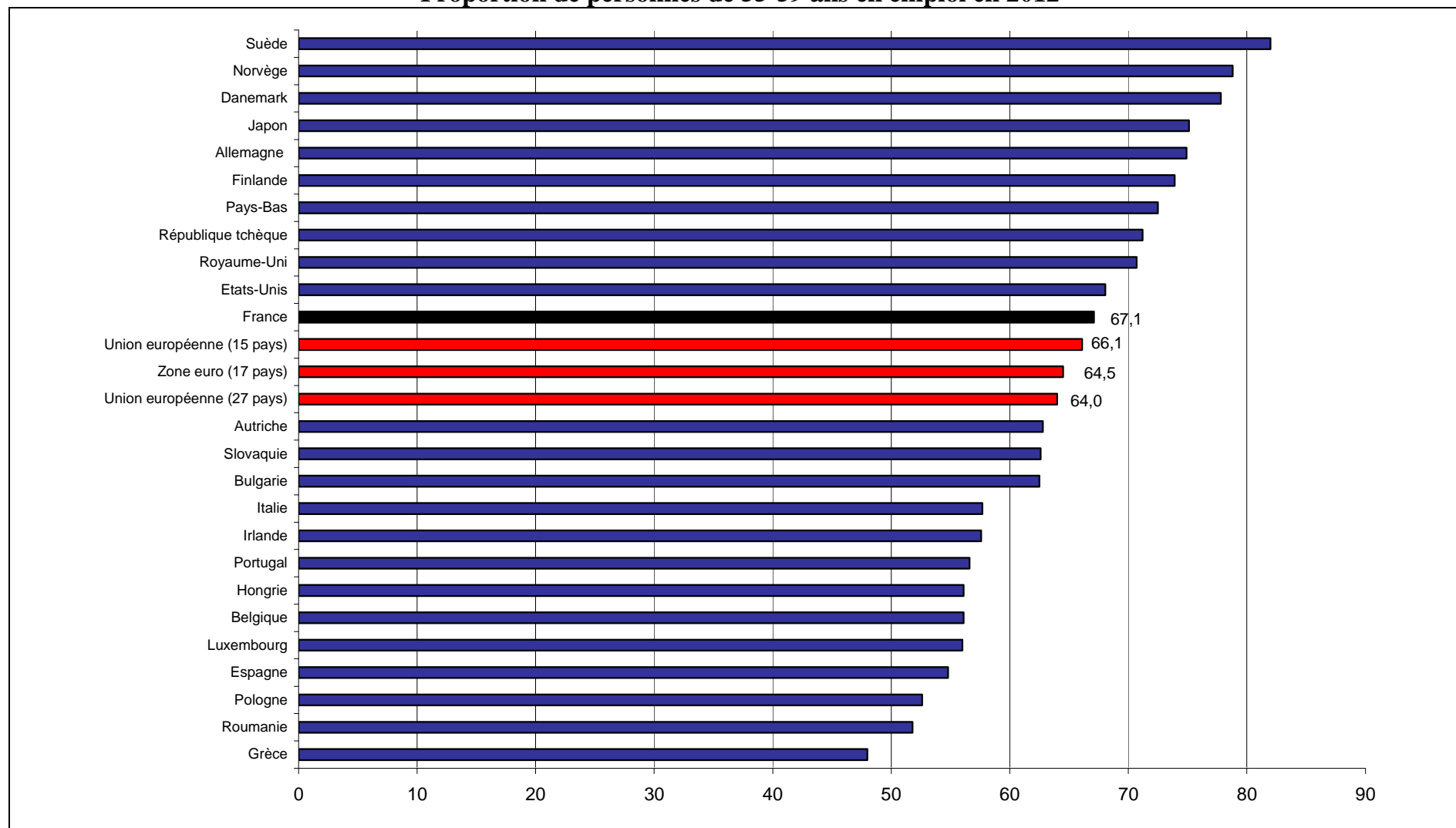
Proportion de personnes de 55-64 ans en emploi en 2012



Source : Eurostat sauf Etats Unis et Japon : OCDE (donnée 2011).

GRAPHIQUE 12 : TAUX D'EMPLOI DES SENIORS EN COMPARAISON INTERNATIONALE

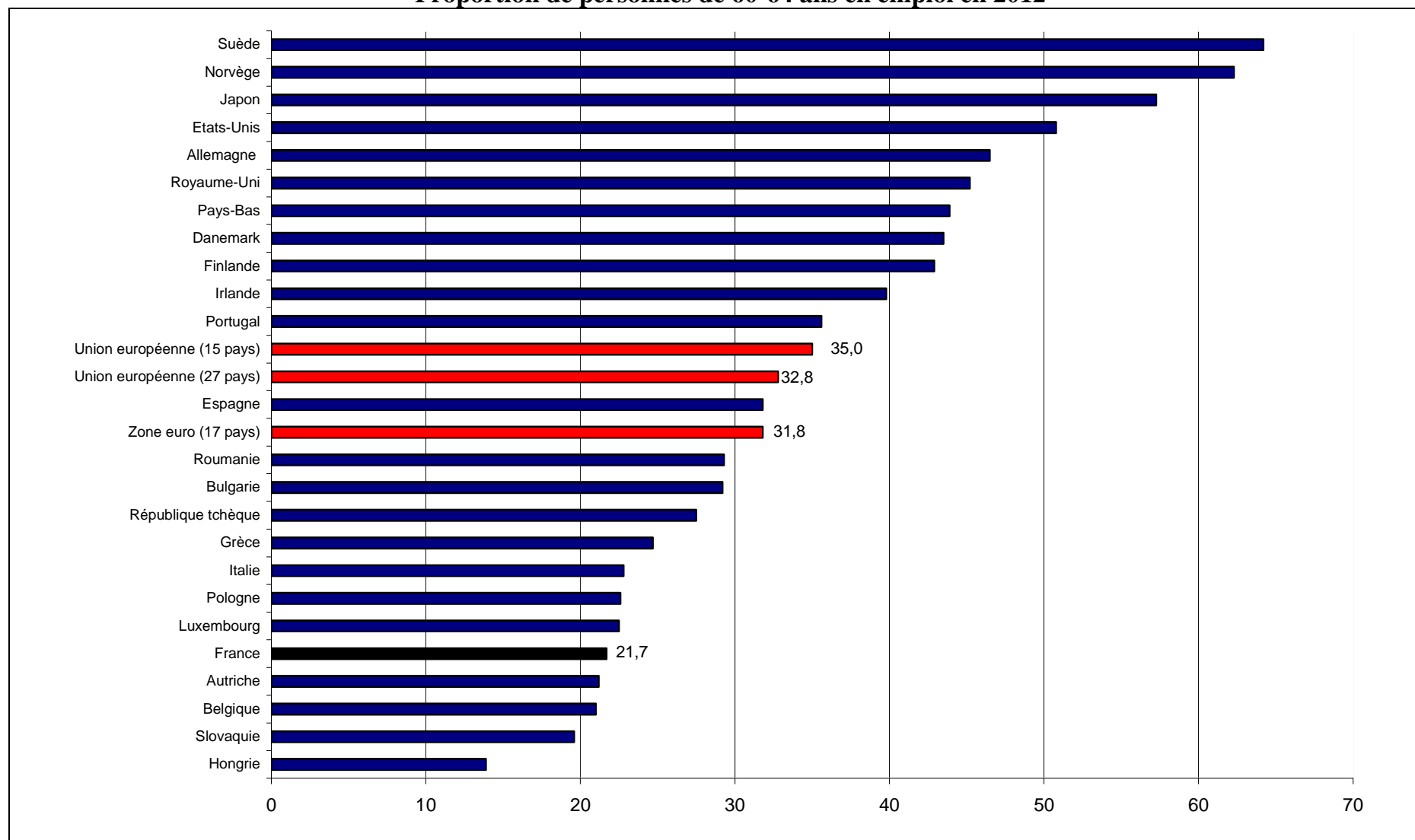
Proportion de personnes de 55-59 ans en emploi en 2012



Source : Eurostat sauf Etats Unis et Japon : OCDE (donnée 2011).

GRAPHIQUE 13 : TAUX D'EMPLOI DES SENIORS EN COMPARAISON INTERNATIONALE

Proportion de personnes de 60-64 ans en emploi en 2012



Source : Eurostat sauf Etats Unis et Japon : OCDE (donnée 2011).

TABLEAU 15 : LA SITUATION DES SENIORS AU REGARD DE L'ACTIVITE EN 2012 (EN %) - ENSEMBLE

	50-54 ans	55-59 ans	60-64 ans	50-64 ans	55-64 ans
Emploi	80,5	67,1	21,7	56,8	44,5
Chômage	5,9	5,4	1,4	4,3	3,4
Inactifs	13,6	27,5	76,9	38,9	52,1
Dont préretraite	0,1	0,6	0,1	0,3	0,3
Dont dispense de recherche d'emploi indemnisée	-	0,9	2,0	1,0	1,5
Dont retraite anticipée pour carrière longue	-	2,4	-	0,8	1,2
Dont autres inactifs	13,5	23,6	74,8	36,9	49,1
Total	100,0	100,0	100,0	100,0	100,0

Mise à jour annuelle - Source : Insee, enquête emploi 2012 (âge à la date de l'enquête), Pôle emploi, Cnav ; calculs Dares.

EMPLOI, CHOMAGE ET INACTIVITE DES SENIORS EN METROPOLE

TABLEAU 16 : LA SITUATION DES SENIORS AU REGARD DE L'ACTIVITE EN 2012 (EN %) - HOMMES

	50-54 ans	55-59 ans	60-64 ans	50-64 ans	55-64 ans
Emploi	84,8	71,1	23,6	60,4	47,4
Chômage	6,3	6,0	1,4	4,6	3,7
Inactifs	8,9	22,9	76,0	35,0	48,9
Dont préretraite	0,2	0,9	0,1	0,4	0,5
Dont dispense de recherche d'emploi indemnisée	-	0,7	2,1	0,9	1,4
Dont retraite anticipée pour carrière longue	-	3,7	0,0	1,2	1,8
Dont autres inactifs	8,7	17,6	73,8	32,5	45,1
Total	100,0	100,0	100,0	100,0	100,0

Mise à jour annuelle - Source : Insee, enquête emploi 2012 (âge à la date de l'enquête), Pôle emploi, Cnav ; calculs DARES.

TABLEAU 17 : LA SITUATION DES SENIORS AU REGARD DE L'ACTIVITE EN 2012 (EN %) - FEMMES

	50-54 ans	55-59 ans	60-64 ans	50-64 ans	55-64 ans
Emploi	76,3	63,4	19,9	53,5	41,7
Chômage	5,6	4,9	1,3	4,0	3,1
Inactifs	18,1	31,7	78,8	44,5	55,2
Dont préretraite	0,0	0,2	0,1	0,1	0,1
Dont dispense de recherche d'emploi indemnisée	-	1,1	4,0	1,0	1,6
Dont retraite anticipée pour carrière longue	-	1,3	-	0,4	0,6
Dont autres inactifs	18,1	29,1	74,8	43,0	52,9
Total	100,0	100,0	100,0	100,0	100,0

Mise à jour annuelle - Source : Insee, enquête emploi 2012 (âge à la date de l'enquête), Pôle emploi, Cnav ; calculs Dares.

EMPLOI, CHOMAGE ET INACTIVITE DES SENIORS EN METROPOLE

TABLEAU 18 : LA PROPORTION DE SENIORS EN EMPLOI EN 2012 (EN %)

	50-54 ans	55-59 ans	60-64 ans	55-64 ans
Taux d'emploi				
Hommes	84,8%	71,1%	23,6%	47,4%
Femmes	76,3%	63,4%	19,9%	41,7%
Ensemble	80,5%	67,1%	21,7%	44,5%
Taux d'emploi « sous-jacent »				
Hommes	84,9%	71,0%	23,7%	47,4%
Femmes	76,3%	63,4%	19,7%	41,5%
Ensemble	80,5%	67,0%	21,6%	44,3%

Note : le taux d'emploi « sous-jacent » est égal à la moyenne arithmétique des taux par âge détaillé : il n'est donc pas pondéré par la taille des différentes cohortes et permet de neutraliser les effets de composition démographique particulièrement importants avec l'arrivée depuis 1996 des cohortes du baby-boom dans la tranche d'âge des 50 ans et plus.

Mise à jour annuelle - Source : Insee, enquête emploi 2012. Calculs Dares, âge atteint le dernier jour de la semaine de référence.

TABLEAU 19 : SITUATION DES SENIORS EN EMPLOI EN 2012 (EN %)

	50-54 ans	55-59 ans	60-64 ans	55-64 ans
Emploi non salarié	13,3%	14,8%	24,9%	17,2%
Emploi salarié	86,7%	85,2%	75,1%	82,8%
<i>Dont secteur privé stable</i>	61,6%	59,8%	47,8%	56,9%
<i>Dont secteur public stable</i>	20,1%	20,4%	19,7%	20,2%
<i>Dont intérimaires, CDD (yc contrats aidés en CDD)*</i>	4,9%	5,1%	7,7%	5,7%
Total	100,0%	100,0%	100,0%	100,0%

Mise à jour annuelle - Source : Insee, enquête emploi 2012. Calculs Dares, âge atteint le dernier jour de la semaine de référence.

* Comprend : les intérimaires, les CDD, les stagiaires et les contrats aidés en CDD du secteur public et privé.

TAUX D'EMPLOI DES SENIORS EN METROPOLE

TABLEAU 20 : ÉVOLUTION DE MOYEN TERME DES TAUX D'EMPLOI DES 55-64 ANS (EN %) - ENSEMBLE

	55-59 ans		60-64 ans		55-64 ans	
	Taux d'emploi	Taux d'emploi « sous-jacent »	Taux d'emploi	Taux d'emploi « sous-jacent »	Taux d'emploi	Taux d'emploi « sous-jacent »
<i>Enquête Emploi Annuelle</i>						
1990	46,9	47,1	14,2	14,2	31,1	30,6
1996	47,5	47,5	10,8	10,8	28,7	29,1
2000	48,2	47,3	10,2	10,2	29,4	28,7
2001	49,2	48,5	9,9	10,0	30,4	29,3
2002	51,5	50,3	11,5	11,5	33,6	30,9
<i>Enquête Emploi en Continu</i>						
2002	54,1	52,5	12,7	12,8	35,7	32,7
2003	54,4	52,6	13,3	13,2	37,0	32,9
2004	54,8	53,4	13,5	13,1	37,8	33,2
2005	55,1	54,7	13,8	13,2	38,5	34,0
2006	54,7	54,8	14,3	13,7	38,1	34,3
2007	55,3	55,7	15,7	14,7	38,2	35,2
2008	56,3	56,5	16,3	15,6	38,2	36,0
2009	58,5	58,5	17,0	16,5	39,0	37,5
2010	60,6	60,6	17,9	17,6	39,8	39,1
2011	64,0	64,0	18,9	18,8	41,5	41,4
2012	67,1	67,0	21,7	21,6	44,5	44,3

Remarques : De 1990 à 2002 l'enquête Emploi était réalisée sur un mois donné (généralement mars) ; depuis 2002 elle est réalisée en continu sur l'ensemble de l'année et les résultats sont donnés en moyenne annuelle. L'emploi est défini au sens du BIT, âge atteint le dernier jour de la semaine de référence.

Taux d'emploi : nombre de personnes en emploi rapporté à la population totale de la classe d'âge.

Taux d'emploi « sous-jacent » : le taux d'emploi « sous-jacent » est égal à la moyenne arithmétique des taux par âge détaillé : il n'est donc pas pondéré par la taille des différentes cohortes et permet de neutraliser les effets de composition démographique particulièrement importants avec l'arrivée depuis 1996 des cohortes du baby-boom dans la tranche d'âge des 50 ans et plus.

Lecture : en 2012, parmi les 55-64 ans, 44,5 % occupent un emploi, taux qui est de 44,3% en accordant le même poids à chacun des 10 âges qui composent cette classe d'âge.

Sources : Insee, enquêtes Emploi (annuelle 1990-2002, en continu 2002-2012) ; calculs Dares.

TAUX D'EMPLOI DES SENIORS EN METROPOLE

TABLEAU 21 : ÉVOLUTION DE MOYEN TERME DES TAUX D'EMPLOI DES 55-64 ANS (EN %) - HOMMES

	55-59 ans		60-64 ans		55-64 ans	
	Taux d'emploi	Taux d'emploi « sous-jacent »	Taux d'emploi	Taux d'emploi « sous-jacent »	Taux d'emploi	Taux d'emploi « sous-jacent »
<i>Enquête Emploi Annuelle</i>						
1990	56,8	57,1	16,6	16,5	37,5	36,8
1996	55,1	55,2	10,6	10,6	32,8	32,9
2000	53,9	52,9	10,6	10,5	32,9	31,7
2001	55,8	54,8	10,7	10,8	34,6	32,8
2002	58,2	56,7	12,1	12,1	37,8	34,4
<i>Enquête Emploi en Continu</i>						
2002	59,4	57,7	13,6	13,7	39,3	35,7
2003	60,0	58,0	14,4	14,4	40,9	36,2
2004	60,2	58,3	14,6	14,3	41,6	36,3
2005	59,1	58,6	14,8	14,1	41,5	36,3
2006	58,0	58,4	15,1	14,5	40,5	36,4
2007	58,6	59,1	16,6	15,7	40,5	37,4
2008	59,0	59,2	18,3	17,4	40,6	38,3
2009	61,5	61,2	19,0	18,5	41,5	39,9
2010	64,2	64,0	19,2	18,9	42,2	41,5
2011	67,6	67,7	20,4	20,6	44,1	44,1
2012	71,1	71,0	23,6	23,7	47,4	47,4

Remarques : De 1990 à 2002 l'enquête Emploi était réalisée sur un mois donné (généralement mars) ; depuis 2002 elle est réalisée en continu sur l'ensemble de l'année et les résultats sont donnés en moyenne annuelle. L'emploi est défini au sens du BIT, âge atteint le dernier jour de la semaine de référence.

Taux d'emploi : nombre de personnes en emploi rapporté à la population totale de la classe d'âge.

Taux d'emploi « sous-jacent » : le taux d'emploi « sous-jacent » est égal à la moyenne arithmétique des taux par âge détaillé : il n'est donc pas pondéré par la taille des différentes cohortes et permet de neutraliser les effets de composition démographique particulièrement importants avec l'arrivée depuis 1996 des cohortes du baby-boom dans la tranche d'âge des 50 ans et plus.

Lecture : en 2012, parmi les 55-64 ans, 47,4% des hommes occupent un emploi, taux qui est aussi de 47,4% en accordant le même poids à chacun des 10 âges qui composent cette classe d'âge.

Sources : Insee, enquêtes Emploi (annuelle 1990-2002, en continu 2002-2012) ; calculs Dares.

TABLEAU 22 : ÉVOLUTION DE MOYEN TERME DES TAUX D'EMPLOI DES 55-64 ANS (EN %) - FEMMES

	55-59 ans		60-64 ans		55-64 ans	
	Taux d'emploi	Taux d'emploi « sous-jacent »	Taux d'emploi	Taux d'emploi « sous-jacent »	Taux d'emploi	Taux d'emploi « sous-jacent »
<i>Enquête Emploi Annuelle</i>						
1990	37,8	37,9	12,1	12,1	25,2	25,0
1996	40,2	40,1	10,9	11,0	24,9	25,5
2000	42,6	41,9	9,8	9,8	26,2	25,9
2001	42,8	42,4	9,1	9,3	26,5	25,8
2002	45,1	44,2	10,9	11,0	29,6	27,6
<i>Enquête Emploi en Continu</i>						
2002	48,9	47,5	11,9	12,0	32,3	29,8
2003	49,0	47,4	12,3	12,2	33,3	29,8
2004	49,6	48,6	12,4	12,0	34,2	30,3
2005	51,3	51,0	12,9	12,5	35,7	31,7
2006	51,5	51,5	13,6	13,1	35,8	32,3
2007	52,2	52,5	14,8	13,9	36,0	33,2
2008	53,8	53,9	14,5	13,8	35,9	33,9
2009	55,7	55,8	15,1	14,6	36,6	35,2
2010	57,3	57,3	16,8	16,4	37,5	36,9
2011	60,6	60,7	17,4	17,2	39,1	38,9
2012	63,4	63,4	19,9	19,7	41,7	41,5

Remarques : De 1990 à 2002 l'enquête Emploi était réalisée sur un mois donné (généralement mars) ; depuis 2002 elle est réalisée en continu sur l'ensemble de l'année et les résultats sont donnés en moyenne annuelle. L'emploi est défini au sens du BIT, âge atteint le dernier jour de la semaine de référence.

Taux d'emploi : nombre de personnes en emploi rapporté à la population totale de la classe d'âge.

Taux d'emploi « sous-jacent » : le taux d'emploi « sous-jacent » est égal à la moyenne arithmétique des taux par âge détaillé : il n'est donc pas pondéré par la taille des différentes cohortes et permet de neutraliser les effets de composition démographique particulièrement importants avec l'arrivée depuis 1996 des cohortes du baby-boom dans la tranche d'âge des 50 ans et plus.

Lecture : en 2011, parmi les 55-64 ans, 41,7% des femmes occupent un emploi, taux qui est de 41,5% en accordant le même poids à chacun des 10 âges qui composent cette classe d'âge.

Sources : Insee, enquêtes Emploi (annuelle 1990-2002, en continu 2002-2012) ; calculs Dares.

TABLEAU 23 : REPARTITION DES CLASSES D'AGE DANS L'EMPLOI PAR SECTEUR D'ACTIVITE ECONOMIQUE EN 2012

	15-29 ans	30-49 ans	50-54 ans	55-59 ans	60 ans et +	Ensemble	50 ans et +
Agriculture, sylviculture, pêche	12,4	46,3	16,0	15,3	9,9	100,0	41,3
Industries extractives, énergie, eau, gestion des déchets et dépollution	19,7	53,9	17,0	7,6	1,8	100,0	26,4
Fabrication de denrées alimentaires, de boissons et de produits a base de tabac	24,6	52,1	12,2	9,2	1,9	100,0	23,4
Cokéfaction et raffinage	12,7	47,6	23,0	9,7	7,0	100,0	39,7
Fabrication d'équipements électriques, électroniques, informatiques ; fabrication de machines	17,0	56,4	13,2	11,5	1,9	100,0	26,6
Fabrication de matériels de transport	17,0	56,7	13,1	11,5	1,7	100,0	26,4
Fabrication d'autres produits industriels	16,8	54,7	14,4	11,8	2,3	100,0	28,5
Construction	23,3	54,2	11,7	8,2	2,6	100,0	22,5
Commerce ; réparation d'automobiles et de motocycles	24,7	52,3	11,0	8,4	3,5	100,0	22,9
Transports et entreposage	15,7	56,4	15,4	9,5	3,0	100,0	27,9
Hébergement et restauration	35,2	45,5	9,4	6,4	3,6	100,0	19,4
Information et communication	22,8	55,6	10,2	8,8	2,6	100,0	21,6
Activités financières et d'assurance	15,8	53,7	13,3	14,5	2,7	100,0	30,5
Activités immobilières	13,2	53,7	12,6	13,9	6,6	100,0	33,1
Activités scientifiques et techniques ; services administratifs et de soutien	20,8	55,9	10,8	7,3	5,2	100,0	23,3
Administration publique, enseignement, santé humaine et action sociale (hors emploi public)	14,8	53,7	14,6	12,1	4,8	100,0	31,6
Autres activités de services (hors activités extra-territoriales)	18,8	48,3	13,0	11,7	8,1	100,0	32,9
Ensemble	19,0	53,2	13,1	10,4	4,3	100,0	27,8

Lecture : en 2012, 41,3% des personnes travaillant dans le secteur agricole ont 50 ans ou plus.

Âge à la date de l'enquête (au dernier jour de la semaine de référence).

Nouvelle nomenclature d'activité économique en 17 postes, intérimaires reclassés dans le secteur utilisateur.

Source : Insee, enquête emploi en moyenne annuelle 2012, calculs Dares.

TABLEAU 24 : STRUCTURE DES EMBAUCHES EN CDD ET CDI (EN %)

Année 2012	Moins de 25 ans	25-49 ans	50 ans et plus	Ensemble
CDD	35	51	14	100
CDI	25	63	12	100

Champ : Etablissements de 1 salarié ou plus du secteur concurrentiel (hors agriculture). France métropolitaine.

Source : Dares, DMMO-EMMO.

Note : Données 2012 provisoires.

TABLEAU 25 : STRUCTURE DES EMBAUCHES EN INTERIM (EN %)

Année 2012	Moins de 25 ans	25-49 ans	50 ans et plus	Ensemble
Volume de travail temporaire*	26	64	10	100

* En équivalent-emplois à temps plein. Champ : France métropolitaine, source : Dares (exploitation des fichiers Pôle emploi des déclarations mensuelles des agences d'intérim).

TABLEAU 26 : LES 50 ANS ET PLUS DANS LES CONTRATS AIDES

	Entrées en conventions initiales*								Effectifs fin décembre							
	2005	2006	2007	2008	2009	2010	2011	2012	2005	2006	2007	2008	2009	2010	2011	2012
CIE (ancien)	10 750	-	-	-	-	-	-	-	68 608	55 180	42 691	23 773	5 651	-	-	-
<i>En part du total (%)</i>	27,6	-	-	-	-	-	-	-	58,6	83,7	100,0	100,0	100,0	-	-	-
CIE (nouveau)	15 318	18 007	11 648	12 283	19 193	-	-	-	12 905	19 344	7 530	8 316	13 689	787	-	-
<i>En part du total (%)</i>	17,5	22,9	31,4	34,7	19,2	-	-	-	17,9	22,8	32,3	35,3	18,3	12,1	-	-
CUI-CIE	-	-	-	-	-	17 413	13 853	12 247	-	-	-	-	-	9 645	10 420	6 646
<i>En part du total (%)</i>	-	-	-	-	-	15,5	26,5	24,5	-	-	-	-	-	17,5	23,9	25,8
Contrat d'avenir	2 890	11 907	9 668	7 838	6 642	77	-	-	2 776	12 004	16 561	16 427	15 927	1 723	247	9
<i>En part du total (%)</i>	15,6	12,7	13,8	14,9	13,8	10,9	-	-	15,8	13,7	15,8	19,5	23,0	28,7	52,1	81,8
CAE	20 837	23 998	23 430	20 974	31 647	1 810	-	-	18 764	30 687	29 266	25 438	36 057	3 796	16	-
<i>En part du total (%)</i>	15,4	14,8	15,6	20,6	16,4	9,8	-	-	15,5	17,3	18,0	22,2	19,1	14,0	8,6	-
CUI-CAE	-	-	-	-	-	62 012	39 755	40 030	-	-	-	-	-	49 317	48 085	50 764
<i>En part du total (%)</i>	-	-	-	-	-	18,9	17,0	17,9	-	-	-	-	-	20,4	21,1	22,8
CES	21 657	-	-	-	-	-	-	-	4 092	-	-	-	-	-	-	-
<i>En part du total (%)</i>	14,4	-	-	-	-	-	-	-	12,8	-	-	-	-	-	-	-
CEC	4 849	-	-	-	-	-	-	-	22 817	9 499	872	-	-	-	-	-
<i>En part du total (%)</i>	28,5	-	-	-	-	-	-	-	35,7	35,2	35,2	-	-	-	-	-
CI-RMA	770	3 026	4 737	3 576	1 857	9	-	-	621	2 447	4 030	3 046	1 643	207	2	-
<i>En part du total (%)</i>	12,4	15,6	18,7	16,6	14,7	4,3	-	-	12,6	14,7	17,7	17,9	15,7	15,1	4,3	-

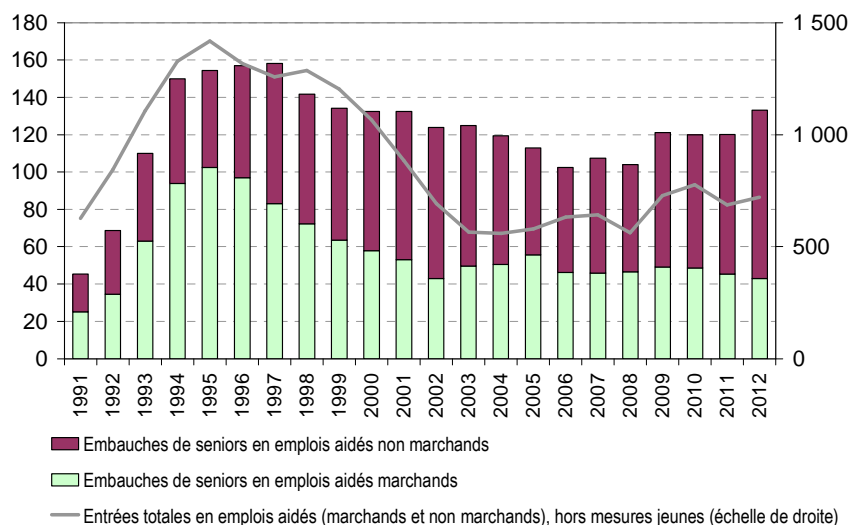
*Hors avenants de reconduction.

CUI-CIE : contrat unique d'insertion marchand, CIE : contrat initiative emploi, CI-RMA : contrat d'insertion revenu minimum d'activité, CUI-CAE : contrat unique d'insertion non marchand, CAE : contrat d'accompagnement vers l'emploi, CES : contrat emploi solidarité, CEC : contrat emploi consolidé.

Champ : France entière – Source : ASP, traitement Dares.

GRAPHIQUE 14 : FLUX ANNUEL D'EMBAUCHES* DE SENIORS EN EMPLOIS AIDES (hors mesures jeunes)

(en milliers)



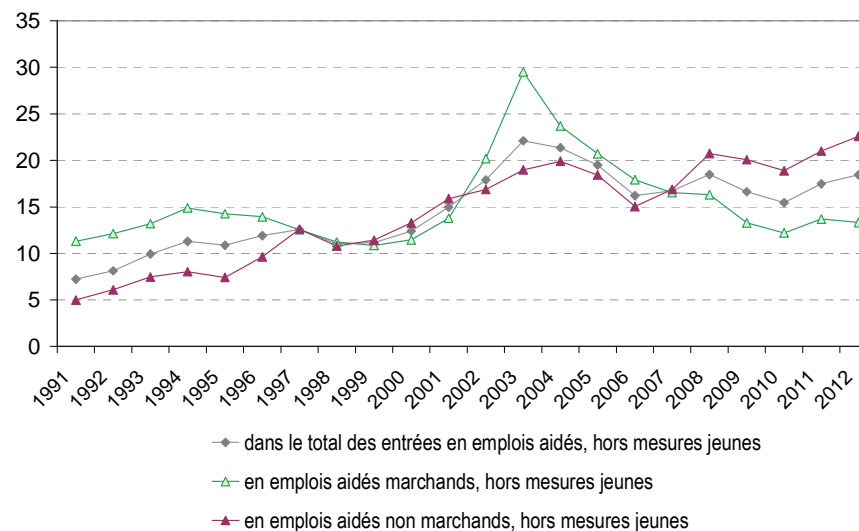
* Entrées en conventions initiales et avenants de reconduction

Les emplois aidés incluent non seulement l'ensemble des contrats aidés du secteur marchand et non marchand mais aussi les autres exonérations et primes à l'embauche, l'aide à la création d'entreprises, l'accompagnement des restructurations et l'insertion par l'activité économique.

Champ : France métropolitaine. Source : ASP - Traitement : Dares.

GRAPHIQUE 15 : PART DES SENIORS DANS LES EMBAUCHES* EN EMPLOIS AIDES (hors mesures jeunes)

(en %)

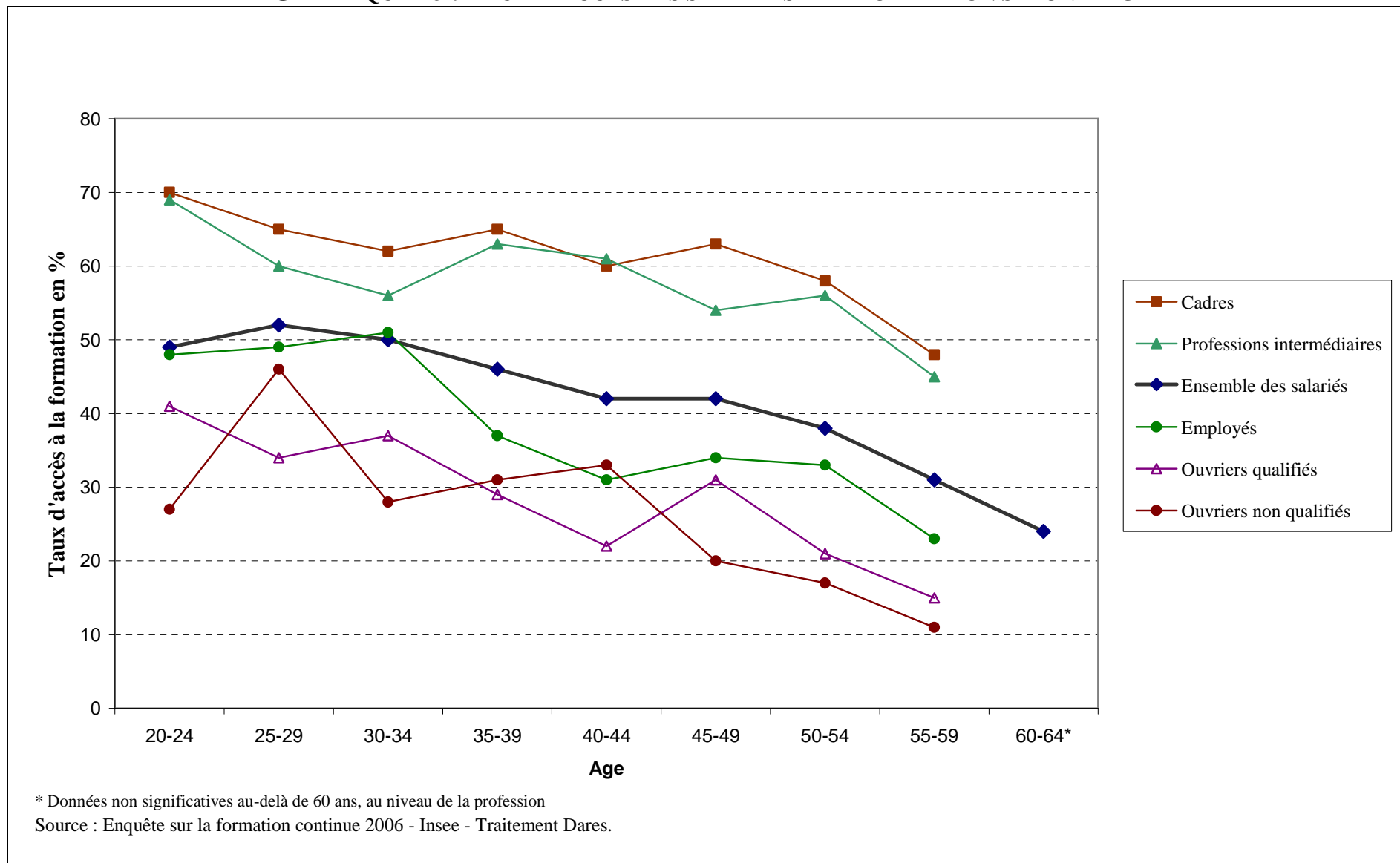


* Entrées en conventions initiales et avenants de reconduction

Les emplois aidés incluent non seulement l'ensemble des contrats aidés du secteur marchand et non marchand mais aussi les autres exonérations et primes à l'embauche, l'aide à la création d'entreprises, l'accompagnement des restructurations et l'insertion par l'activité économique.

Champ : France métropolitaine. Source : ASP - Traitement : Dares.

GRAPHIQUE 16 : TAUX D'ACCES DES SALARIES A LA FORMATION SELON L'AGE



**TABLEAU 27 : ÉVOLUTION DE LA PART DES DEMANDEURS D'EMPLOI EN FORMATION ENTRE 2004 ET 2011
SELON L'AGE (EN %)**

Part des demandeurs d'emploi en formation (France Métropolitaine)	2004	2005	2006	2007	2008	2009*	2010*	2011*
Moins de 26 ans	16,2	14,5	15,1	15,1	14,2	12,8	15,3	12,0
entre 26 et 44 ans	9,3	8,3	9,3	9,1	9,4	7,2	8,2	7,0
45 ans et plus	4,1	3,5	4,0	4,0	4,4	3,3	4,2	3,4
<i>Dont entre 50 et 54 ans</i>	<i>3,5</i>	<i>2,9</i>	<i>3,6</i>	<i>3,7</i>	<i>4,4</i>	<i>3,3</i>	<i>4,3</i>	<i>3,5</i>
<i>Dont entre 55 et 59 ans</i>	<i>1,5</i>	<i>1,3</i>	<i>1,6</i>	<i>1,8</i>	<i>1,8</i>	<i>1,4</i>	<i>2,0</i>	<i>1,9</i>
<i>Dont entre 60 et 64 ans</i>	<i>0,4</i>	<i>0,7</i>	<i>1,6</i>	<i>1,4</i>	<i>1,0</i>	<i>0,4</i>	<i>0,8</i>	<i>0,4</i>
Total France métropolitaine	10,0	8,9	9,8	9,7	9,8	7,8	9,2	7,4

Champ : France métropolitaine

Lecture : 7,4% des demandeurs d'emploi étaient stagiaires de la formation professionnelle au 31 décembre 2011.

* Pour les années 2009, 2010 et 2011, la méthodologie est légèrement modifiée par rapport aux autres années. Désormais, le numérateur indique le nombre de demandeurs d'emploi suivant une formation au 31 décembre de l'année (et non le nombre d'actions de stages). Ainsi, les demandeurs d'emploi suivant plusieurs formations à la fin de l'année ne sont comptés qu'une seule fois.

Source : Base Régionalisée des stagiaires de la Formation Professionnelle (Dares) - Enquête emploi (Insee), traitement Dares.

TABLEAU 28 : LES CESSATIONS ANTICIPEES D'ACTIVITE EN 2011 ET 2012

	Entrées de l'année		Effectifs fin décembre	
	2011	2012	2011	2012
<i>Allocation spéciale du FNE (ASFNE)¹</i>	818	363	5 400	4 000
<i>Cessation d'activité de certains travailleurs salariés (CATS)²</i>	0	0	1 744	non connu
<i>Cessation anticipée d'activité des travailleurs de l'amiante (CAATA)³</i>	4 404	4 801	28 287	26 204
Ensemble Prérétraites totales	5 222	5 164	35 431	30 204
Dispensés de recherche d'emploi ⁴	26 637	2 912	160 690	96 603
Retraite anticipée pour carrière longue ⁵	44 407	83 983	95 293	94 614
TOTAL Cessation Anticipée d'Activité	76 266	92 059	291 414	221 421

¹ Source : Pôle emploi. Les entrées correspondent au nombre de premiers paiements au titre de cette allocation. Les AS-FNE sont en voie d'extinction, depuis la suspension de toute possibilité de nouvelle convention (instruction DGEFP n°2011-23 du 10 octobre 2011).

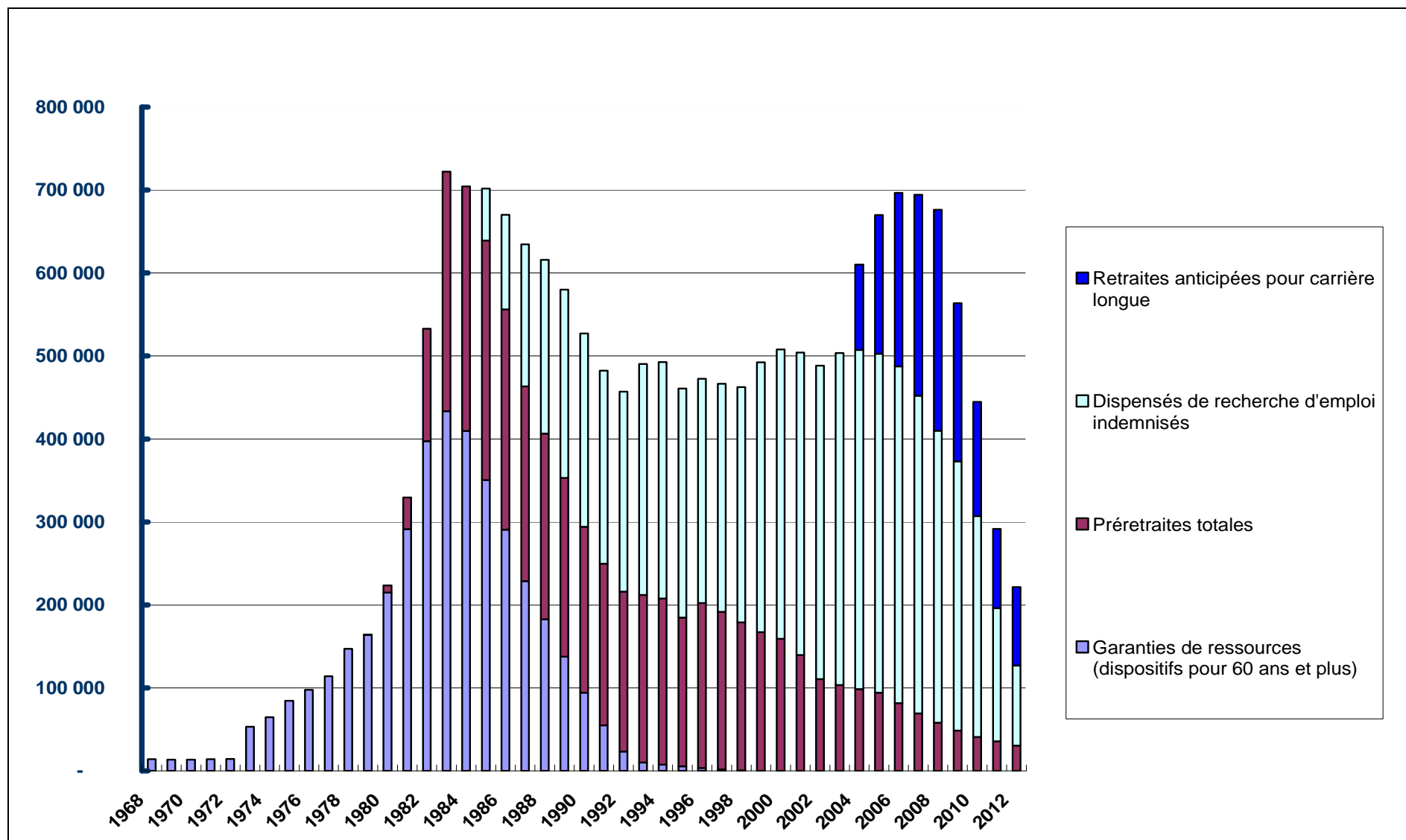
² Source : Pôle emploi. En voie d'extinction, les CATS ne sont plus suivies.

³ Source : DSS.

⁴ Source : Pôle emploi, FHS exhaustif T4 2012 ; calculs Dares. Les entrées en dispense de recherche d'emploi (DRE) correspondent aux personnes sortant des listes de Pôle emploi au motif de dispense de recherche d'emploi. La DRE a été supprimée au 1^{er} janvier 2012. Néanmoins, des personnes réunissant les conditions d'éligibilité ont pu être enregistrées en début d'année 2012. Les effectifs en fin d'année concernent les dispensés de recherche d'emploi indemnisés.

⁵ Entrées effectives en retraite anticipée (source CNAV).

GRAPHIQUE 17 : ÉVOLUTION DU NOMBRE DE BENEFICIAIRES DE CESSATIONS ANTICIPEES D'ACTIVITE PAR GRANDES CATEGORIES DE DISPOSITIFS (EFFECTIFS CUMULES FIN DECEMBRE) ENTRE 1968 ET 2012



Sources : Pôle emploi, CNAM-Fonds FCAATA, CNAV ; calculs Dares.