

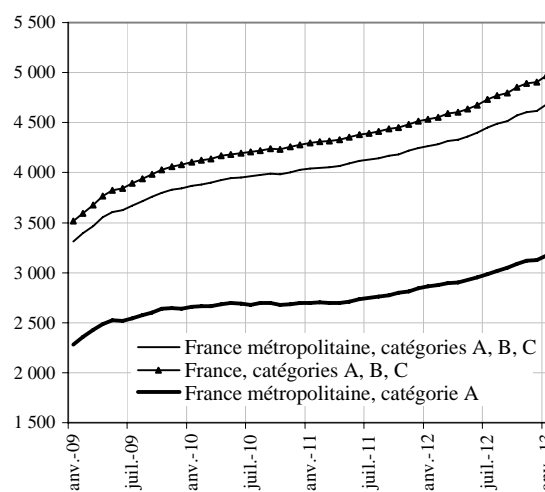
## DEMANDEURS D'EMPLOI INSCRITS ET OFFRES COLLECTÉES PAR PÔLE EMPLOI EN JANVIER 2013

La plupart des demandeurs d'emploi inscrits à Pôle emploi sont tenus de faire des actes positifs de recherche d'emploi : certains sont sans emploi, d'autres travaillent. Fin janvier 2013, en France métropolitaine, 4 680 200 personnes inscrites à Pôle emploi étaient tenues de faire des actes positifs de recherche d'emploi (4 967 500 en France y compris Dom), dont 3 169 300 étaient sans emploi (catégorie A) et 1 510 900 exerçaient une activité réduite, courte (78 heures ou moins dans le mois, catégorie B) ou longue (plus de 78 heures dans le mois, catégorie C). En l'absence de réforme des règles de gestion des radiations administratives (voir avertissement), le nombre de demandeurs d'emploi se serait établi à 3 148 200 en catégorie A et à 1 508 000 en catégories B, C.

Le nombre de personnes en catégorie A en France métropolitaine augmente de 1,4 % en janvier, soit +43 900 (+10,7 % sur un an). En l'absence de réforme, la hausse aurait été de 0,7 % sur le mois, soit +22 800 (+10,0 % sur un an). Les nombres de personnes en catégories B et C augmentent respectivement de 1,5 % et 0,9 % en janvier. Au total, le nombre de personnes en catégories A, B, C augmente en janvier de 1,3 %, soit +60 800 (+9,8 % sur un an). En l'absence de réforme, la hausse aurait été de 0,8 % sur le mois, soit +36 800 (+9,2 % sur un an).

Certains demandeurs d'emploi ne sont pas tenus de faire des actes positifs de recherche d'emploi (614 600 fin janvier 2013). Ils sont soit sans emploi et non immédiatement disponibles (catégorie D), soit en emploi (catégorie E). Fin janvier 2013, les nombres d'inscrits en catégories D et E diminuent respectivement de 0,8 % et 0,9 %.

Demandeurs d'emploi inscrits en fin de mois à Pôle emploi (voir avertissement) Catégories A et A, B, C (cvs-cjo en milliers)



\* **Avertissement :** Les statistiques relatives aux demandeurs d'emploi de janvier 2013 intègrent deux modifications, l'une de nature réglementaire, l'autre de nature méthodologique :

- depuis le 1<sup>er</sup> janvier 2013, les radiations administratives prennent effet à la date de leur notification, et non plus à la date du manquement qui les motive. Ce changement de règle a un impact à la hausse de + 21 100 pour la catégorie A et + 24 000 pour les catégories A, B, C sur le nombre de demandeurs d'emploi inscrits fin janvier 2013, en France métropolitaine. En l'absence de modification des règles des radiations administratives, le nombre de demandeurs d'emploi se serait accru entre décembre 2012 et janvier 2013 de 0,7 % pour la catégorie A, soit + 22 800, et de 0,8 % pour les catégories A, B, C, soit + 36 800.
- les statistiques de demandeurs d'emploi par âge sont désormais établies selon l'âge en fin de mois, et non plus l'âge au 31 décembre. Cette modification n'a pas d'impact sur le nombre total de demandeurs d'emploi, mais modifie la répartition des demandeurs d'emploi par tranche d'âge. Les séries sont rétropolées avec ce concept depuis 1996.

Elles intègrent par ailleurs, comme chaque année, l'actualisation des coefficients de correction des variations saisonnières (CVS) et des jours ouvrables (CJO). Les séries sont ré-estimées depuis janvier 1996 sur la base de ces nouveaux coefficients.

Les impacts de ces modifications sur les statistiques de demandeurs d'emploi sont détaillés dans les encadrés 3 et 4 ou via le lien : [http://www.travail-emploi.gouv.fr/IMG/pdf/Note\\_modifs\\_stat\\_jan\\_2013-LUJ149.pdf](http://www.travail-emploi.gouv.fr/IMG/pdf/Note_modifs_stat_jan_2013-LUJ149.pdf)

### Demandeurs d'emploi inscrits en fin de mois à Pôle emploi (voir avertissement)

Unités : milliers et %

Données CVS-CJO	Janvier 2012	Décembre 2012	Janvier 2013*	Variation sur un mois*	Variation sur un an*
<b>France métropolitaine</b>					
Catégorie A (actes positifs de recherche d'emploi, sans emploi)	2 862,8	3 125,4	3 169,3	1,4	10,7
Catégorie B (actes positifs de recherche d'emploi, en activité réduite courte)	559,6	615,8	624,9	1,5	11,7
Catégorie C (actes positifs de recherche d'emploi, en activité réduite longue)	840,5	878,2	886,0	0,9	5,4
<b>Catégories A, B, C (actes positifs de recherche d'emploi)</b>	<b>4 262,9</b>	<b>4 619,4</b>	<b>4 680,2</b>	<b>1,3</b>	<b>9,8</b>
Catégorie D (sans actes positifs de recherche d'emploi, sans emploi)	238,0	262,8	260,8	-0,8	9,6
Catégorie E (sans actes positifs de recherche d'emploi, en emploi)	368,6	357,0	353,8	-0,9	-4,0
Catégories A, B, C, D, E (ensemble)	4 869,5	5 239,2	5 294,8	1,1	8,7
<b>France</b>					
Catégorie A (actes positifs de recherche d'emploi, sans emploi)	3 100,0	3 379,9	3 421,8	1,2	10,4
Catégories A, B, C (actes positifs de recherche d'emploi)	4 531,2	4 907,9	4 967,5	1,2	9,6

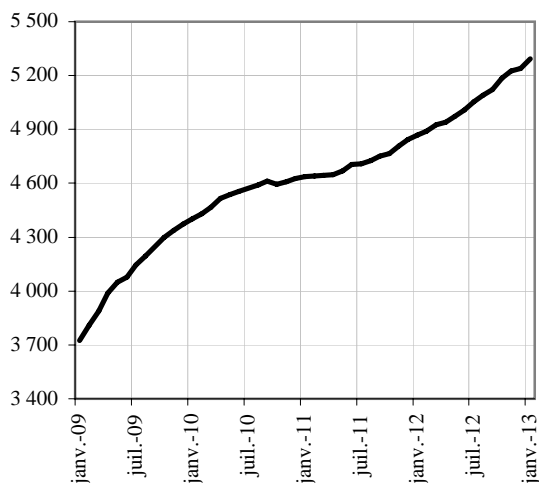
Sources : Pôle emploi, Dares. Calculs des cvs-cjo : Dares.

Les données concernent les demandeurs d'emploi inscrits en fin de mois à Pôle emploi. La notion de demandeurs d'emploi inscrits à Pôle emploi est une notion différente de celle de chômeurs au sens du Bureau international du travail (BIT) : certains demandeurs d'emploi ne sont pas chômeurs au sens du BIT et inversement certains chômeurs ne sont pas inscrits à Pôle emploi. Au-delà des évolutions du marché du travail, différents facteurs peuvent affecter les données relatives aux demandeurs d'emploi : modification du suivi et de l'accompagnement des demandeurs d'emploi, comportement d'inscription des demandeurs d'emploi... L'ensemble des définitions figurent dans les encadrés 1 et 2, pages 16 à 19.

# 1 - DEMANDEURS D'EMPLOI PAR CATÉGORIE (FRANCE MÉTROPOLITAINE)\*

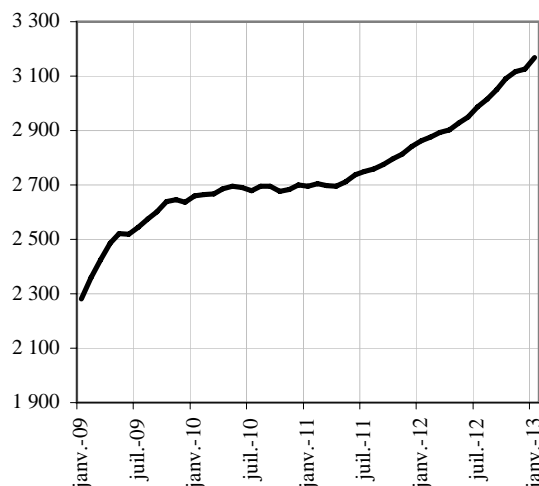
**Demandeurs d'emploi inscrits en fin de mois à Pôle emploi en catégories A, B, C, D, E**

(cvs-cjo en milliers)



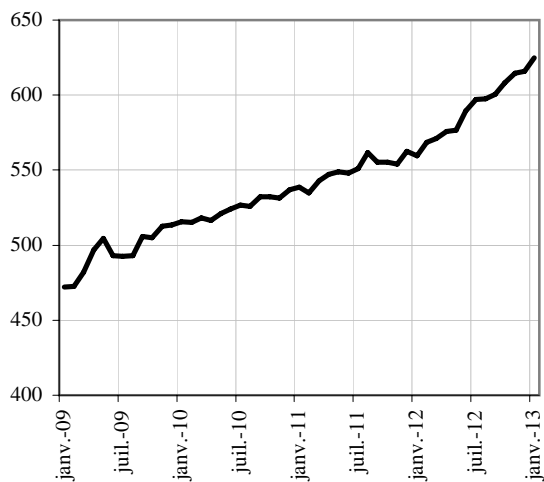
**Demandeurs d'emploi inscrits en fin de mois à Pôle emploi en catégorie A**

(cvs-cjo en milliers)



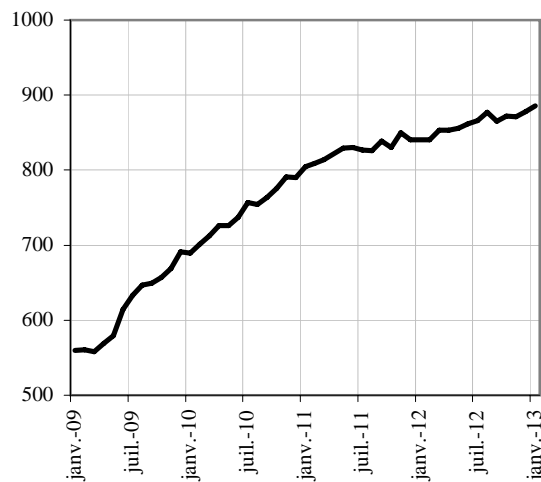
**Demandeurs d'emploi inscrits en fin de mois à Pôle emploi en catégorie B**

(cvs-cjo en milliers)



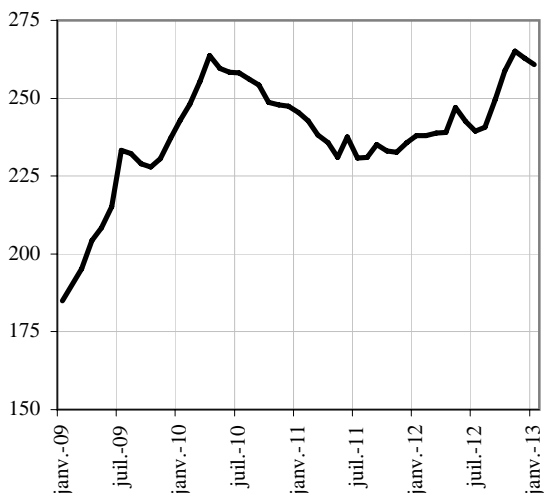
**Demandeurs d'emploi inscrits en fin de mois à Pôle emploi en catégorie C**

(cvs-cjo en milliers)



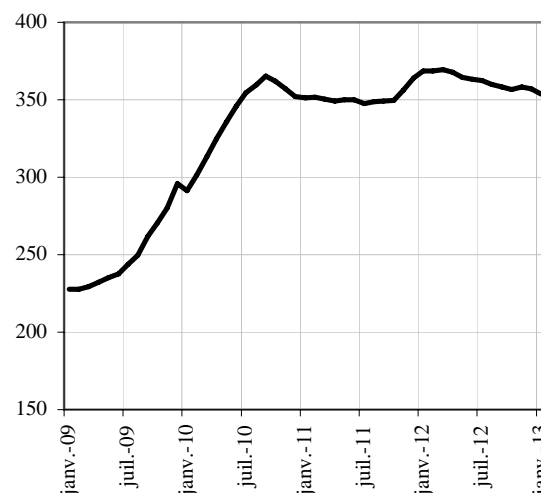
**Demandeurs d'emploi inscrits en fin de mois à Pôle emploi en catégorie D**

(cvs-cjo en milliers)



**Demandeurs d'emploi inscrits en fin de mois à Pôle emploi en catégorie E**

(cvs-cjo en milliers)



**\* Avertissement**

Depuis le 1<sup>er</sup> janvier 2013, les radiations administratives prennent effet à la date de leur notification, et non plus à la date du manquement qui les motive. Ce changement de règle a un impact à la hausse sur le nombre de demandeurs d'emploi inscrits fin janvier 2013 dans les catégories A, B, C (encadré 3).

## 2.a - DEMANDEURS D'EMPLOI PAR SEXE ET TRANCHE D'ÂGE\*

En France métropolitaine, en janvier 2013, le nombre de demandeurs d'emploi de catégorie A (sans emploi) augmente de 1,8 % pour les hommes (+12,4 % sur un an) et de 1,0 % pour les femmes (+8,9 % sur un an).

Le nombre de demandeurs d'emploi de catégorie A de moins de 25 ans est en hausse de 0,5 % en janvier (+9,6 % sur un an). Le nombre de ceux âgés de 25 à 49 ans augmente au mois de janvier de 1,5 % (+9,1 % sur un an) et celui des 50 ans et plus s'accroît de 1,8 % (+16,8 % sur un an).

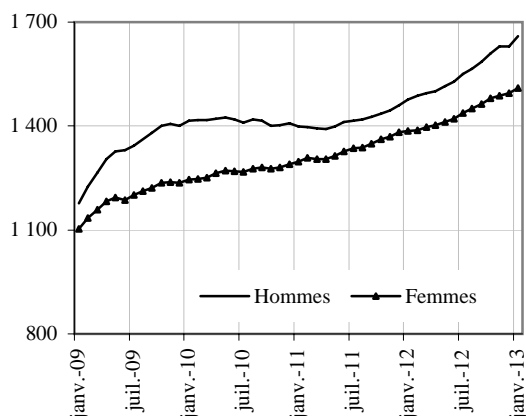
### Demandeurs d'emploi inscrits en fin de mois à Pôle emploi en catégorie A

Unités : milliers et %

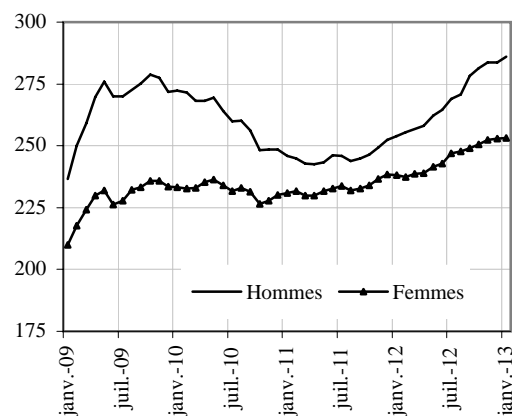
Données CVS-CJO	Janvier 2012	Décembre 2012	Janvier 2013	Variation sur un mois	Variation sur un an
<b>France métropolitaine</b>					
Hommes	1 476,1	1 630,3	<b>1 659,7</b>	1,8	12,4
Femmes	1 386,7	1 495,1	<b>1 509,6</b>	1,0	8,9
Moins de 25 ans	492,1	536,6	<b>539,1</b>	0,5	9,6
Entre 25 et 49 ans	1 794,3	1 926,9	<b>1 956,7</b>	1,5	9,1
50 ans et plus	576,4	661,9	<b>673,5</b>	1,8	16,8
Hommes de moins de 25 ans	254,0	283,7	<b>286,0</b>	0,8	12,6
Hommes de 25 à 49 ans	917,5	996,6	<b>1 016,5</b>	2,0	10,8
Hommes de 50 ans et plus	304,6	350,0	<b>357,2</b>	2,1	17,3
Femmes de moins de 25 ans	238,1	252,9	<b>253,1</b>	0,1	6,3
Femmes de 25 à 49 ans	876,8	930,3	<b>940,2</b>	1,1	7,2
Femmes de 50 ans et plus	271,8	311,9	<b>316,3</b>	1,4	16,4
<b>Ensemble de la catégorie A</b>	<b>2 862,8</b>	<b>3 125,4</b>	<b>3 169,3</b>	<b>1,4</b>	<b>10,7</b>

Sources : Pôle emploi, Dares. Calculs des cvs-cjo : Dares.

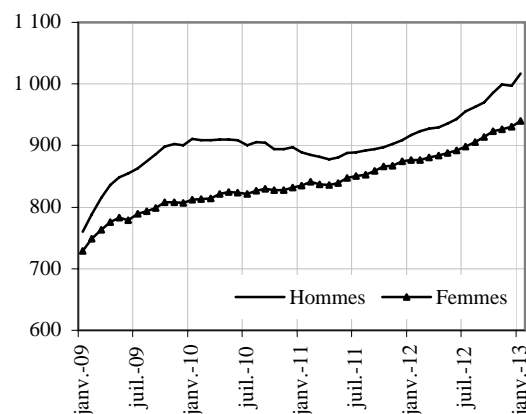
#### Par sexe (cvs-cjo en milliers)



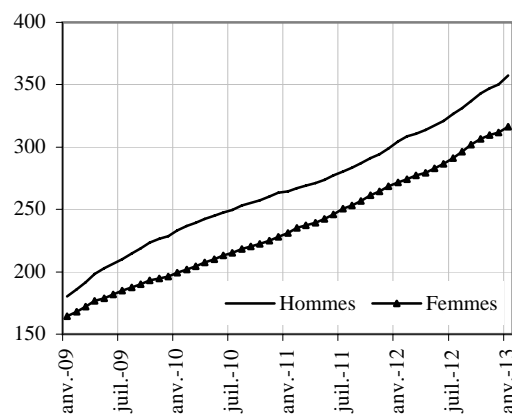
#### Moins de 25 ans (cvs-cjo en milliers)



#### Entre 25 et 49 ans (cvs-cjo en milliers)



#### 50 ans et plus (cvs-cjo en milliers)



#### \* Avertissements

- Depuis le 1<sup>er</sup> janvier 2013, les radiations administratives prennent effet à la date de leur notification, et non plus à la date du manquement qui les motive. Ce changement de règle a un impact à la hausse sur le nombre de demandeurs d'emploi inscrits fin janvier 2013. En l'absence de modification des règles de gestion des radiations administratives, le nombre de demandeurs d'emploi de catégorie A se serait accru entre décembre 2012 et janvier 2013 de 1,1 % pour les hommes, de 0,4 % pour les femmes, de 0,9 % pour les 25-49 ans et de 1,5 % pour les 50 ans ou plus ; il aurait diminué de 0,8 % pour les moins de 25 ans (encadré 3).

- A compter de cette publication, les statistiques de demandeurs d'emploi par âge sont établies selon l'âge en fin de mois, et non plus l'âge au 31 décembre. Cette modification, sans impact sur le nombre total de demandeurs d'emploi, modifie les séries par tranche d'âge (encadré 4).

- Le relèvement progressif de l'âge minimal d'éligibilité à la dispense de recherche d'emploi (DRE) à compter de l'année 2009, et sa suppression depuis le 1<sup>er</sup> janvier 2012, ont contribué sensiblement à la hausse du nombre de demandeurs d'emploi de 55 ans et plus enregistrés sur les listes de Pôle emploi. Une estimation de l'ampleur de cet effet sur le nombre de demandeurs d'emploi en catégories ABC a été menée par la Dares : cf. Emploi, chômage, population active : bilan de l'année 2011 (encadré 3), Dares Analyses N°043 (juillet 2012).

## 2.b - DEMANDEURS D'EMPLOI PAR SEXE ET TRANCHE D'ÂGE\*

En France métropolitaine, au mois de janvier 2013, le nombre de demandeurs d'emploi de catégories B, C (en activité réduite courte ou longue) augmente de 0,8 % pour les hommes (+6,7 % sur un an) et de 1,4 % pour les femmes (+8,9 % sur un an).

Le nombre de demandeurs d'emploi de catégories B, C de moins de 25 ans est en hausse de 1,4 % en janvier (+10,7 % sur un an). Le nombre de ceux âgés de 25 à 49 ans augmente de 1,2 % (+6,2 % sur un an) et celui des 50 ans et plus s'accroît de 0,7 % (+12,1 % sur un an).

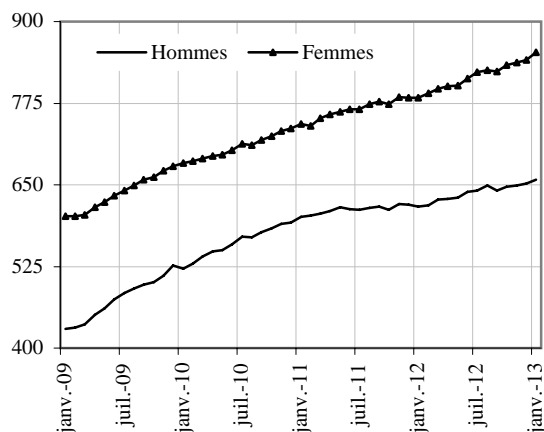
### Demandeurs d'emploi inscrits en fin de mois à Pôle emploi en catégories B, C

Unités : milliers et %

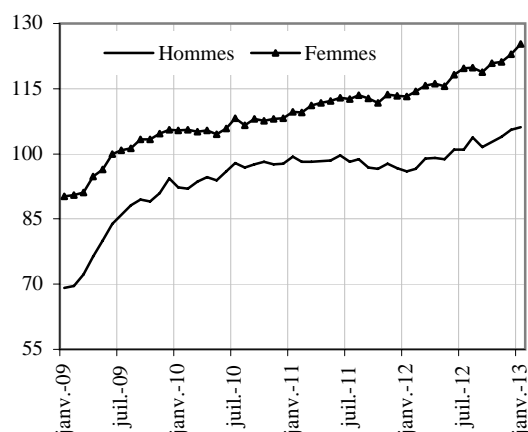
Données CVS-CJO	Janvier 2012	Décembre 2012	Janvier 2013	Variation sur un mois	Variation sur un an
<b>France métropolitaine</b>					
Hommes	616,5	652,4	<b>657,8</b>	0,8	6,7
Femmes	783,6	841,6	<b>853,1</b>	1,4	8,9
Moins de 25 ans	209,2	228,4	<b>231,5</b>	1,4	10,7
Entre 25 et 49 ans	936,4	982,3	<b>994,2</b>	1,2	6,2
50 ans et plus	254,5	283,3	<b>285,2</b>	0,7	12,1
Hommes de moins de 25 ans	96,0	105,5	<b>106,2</b>	0,7	10,6
Hommes de 25 à 49 ans	425,9	443,5	<b>448,5</b>	1,1	5,3
Hommes de 50 ans et plus	94,6	103,4	<b>103,1</b>	-0,3	9,0
Femmes de moins de 25 ans	113,2	122,9	<b>125,3</b>	2,0	10,7
Femmes de 25 à 49 ans	510,5	538,8	<b>545,7</b>	1,3	6,9
Femmes de 50 ans et plus	159,9	179,9	<b>182,1</b>	1,2	13,9
<b>Ensemble des catégories B, C</b>	<b>1 400,1</b>	<b>1 494,0</b>	<b>1 510,9</b>	<b>1,1</b>	<b>7,9</b>

Sources : Pôle emploi, Dares. Calculs des cvs-cjo : Dares.

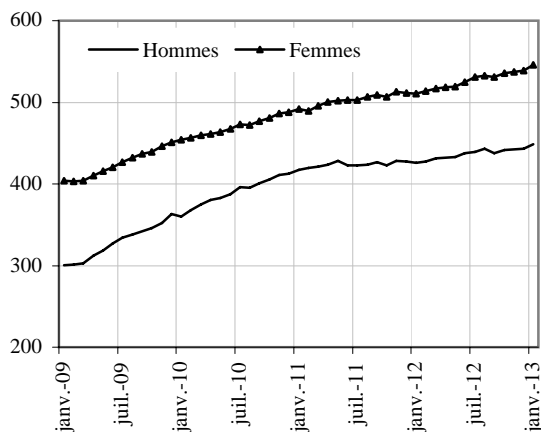
#### Par sexe (cvs-cjo en milliers)



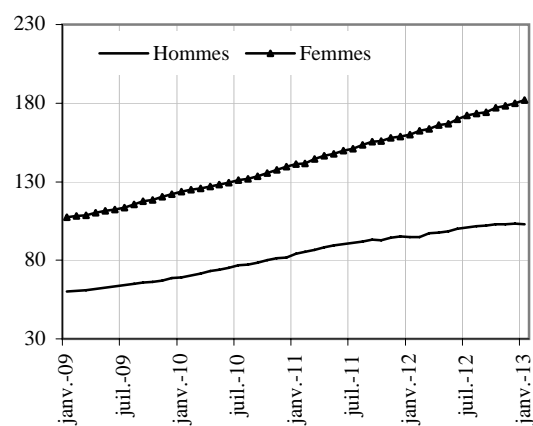
#### Moins de 25 ans (cvs-cjo en milliers)



#### Entre 25 et 49 ans (cvs-cjo en milliers)



#### 50 ans et plus (cvs-cjo en milliers)



#### \* Avertissements

- Depuis le 1<sup>er</sup> janvier 2013, les radiations administratives prennent effet à la date de leur notification, et non plus à la date du manquement qui les motive. Ce changement de règle a un impact à la hausse sur le nombre de demandeurs d'emploi inscrits fin janvier 2013 (encadré 3).

- A compter de cette publication, les statistiques de demandeurs d'emploi par âge sont établies selon l'âge en fin de mois, et non plus l'âge au 31 décembre. Cette modification, sans impact sur le nombre total de demandeurs d'emploi, modifie les séries par tranche d'âge.

## 2.c - DEMANDEURS D'EMPLOI PAR SEXE ET TRANCHE D'ÂGE\*

En France métropolitaine, au mois de janvier 2013, le nombre de demandeurs d'emploi de catégories A, B, C augmente de 1,5 % pour les hommes (+10,7 % sur un an) et de 1,1 % pour les femmes (+8,9 % sur un an).

Le nombre de demandeurs d'emploi de catégories A, B, C de moins de 25 ans est en hausse de 0,7 % en janvier (+9,9 % sur un an). Le nombre de ceux de 25 à 49 ans augmente de 1,4 % sur un mois (+8,1 % sur un an) et celui des 50 ans et plus s'accroît de 1,4 % (+15,4 % sur un an).

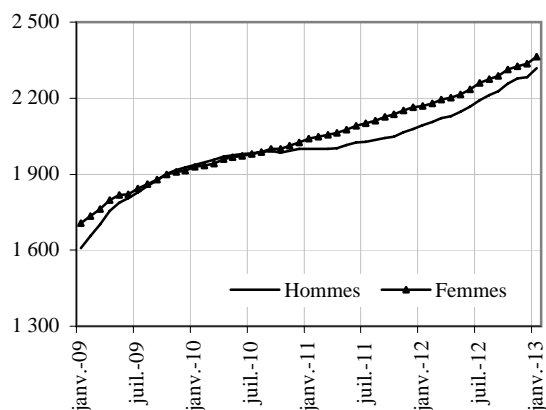
### Demandeurs d'emploi inscrits en fin de mois à Pôle emploi en catégories A, B, C

Unités : milliers et %

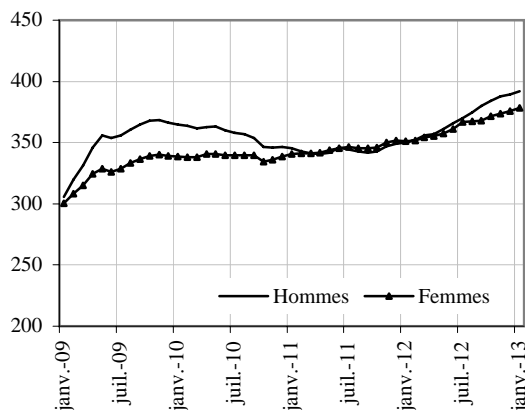
Données CVS-CJO	Janvier 2012	Décembre 2012	Janvier 2013	Variation sur un mois	Variation sur un an
<b>France métropolitaine</b>					
Hommes	2 092,6	2 282,7	<b>2 317,5</b>	1,5	10,7
Femmes	2 170,3	2 336,7	<b>2 362,7</b>	1,1	8,9
Moins de 25 ans	701,3	765,0	<b>770,6</b>	0,7	9,9
Entre 25 et 49 ans	2 730,7	2 909,2	<b>2 950,9</b>	1,4	8,1
50 ans et plus	830,9	945,2	<b>958,7</b>	1,4	15,4
Hommes de moins de 25 ans	350,0	389,2	<b>392,2</b>	0,8	12,1
Hommes de 25 à 49 ans	1 343,4	1 440,1	<b>1 465,0</b>	1,7	9,1
Hommes de 50 ans et plus	399,2	453,4	<b>460,3</b>	1,5	15,3
Femmes de moins de 25 ans	351,3	375,8	<b>378,4</b>	0,7	7,7
Femmes de 25 à 49 ans	1 387,3	1 469,1	<b>1 485,9</b>	1,1	7,1
Femmes de 50 ans et plus	431,7	491,8	<b>498,4</b>	1,3	15,5
<b>Ensemble des catégories A, B, C</b>	<b>4 262,9</b>	<b>4 619,4</b>	<b>4 680,2</b>	<b>1,3</b>	<b>9,8</b>

Sources : Pôle emploi, Dares. Calculs des cvs-cjo : Dares.

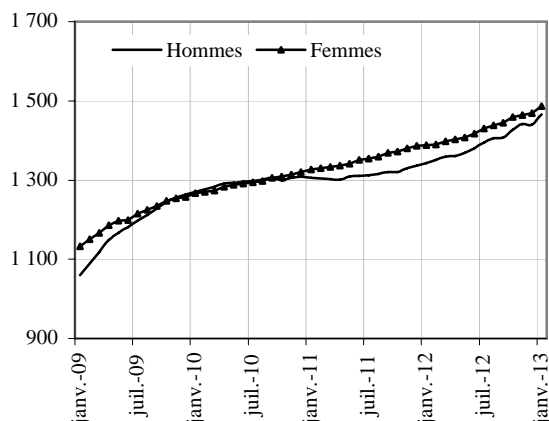
Par sexe (cvs-cjo en milliers)



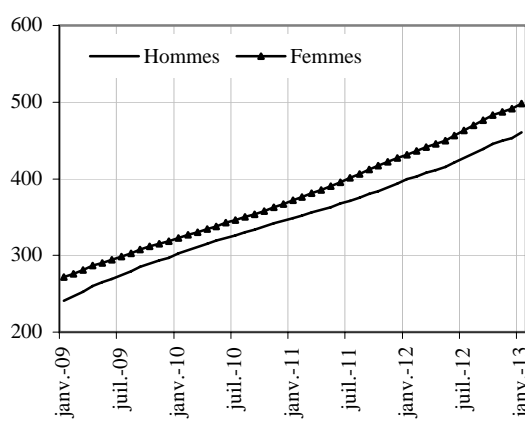
Moins de 25 ans (cvs-cjo en milliers)



Entre 25 et 49 ans (cvs-cjo en milliers)



50 ans et plus (cvs-cjo en milliers)



#### \* Avertissements

- Depuis le 1<sup>er</sup> janvier 2013, les radiations administratives prennent effet à la date de leur notification, et non plus à la date du manquement qui les motive. Ce changement de règle a un impact à la hausse sur le nombre de demandeurs d'emploi inscrits fin janvier 2013. En l'absence de modification des règles de gestion des radiations administratives, le nombre de demandeurs d'emploi de catégories A, B, C se serait accru entre décembre 2012 et janvier 2013 de 0,9 % pour les hommes, de 0,7 % pour les femmes, de 0,9 % pour les 25-49 ans et de 1,2 % pour les 50 ans ou plus ; il aurait diminué de 0,3 % pour les moins de 25 ans (encadré 3).

- A compter de cette publication, les statistiques de demandeurs d'emploi par âge sont établies selon l'âge en fin de mois, et non plus l'âge au 31 décembre. Cette modification, sans impact sur le nombre total de demandeurs d'emploi, modifie les séries par tranche d'âge (encadré 4).

- Le relèvement progressif de l'âge minimal d'éligibilité à la dispense de recherche d'emploi (DRE) à compter de l'année 2009, et sa suppression depuis le 1<sup>er</sup> janvier 2012, ont contribué sensiblement à la hausse du nombre de demandeurs d'emploi de 55 ans et plus enregistrés sur les listes de Pôle emploi. Une estimation de l'ampleur de cet effet sur le nombre de demandeurs d'emploi en catégories ABC a été menée par la Dares : cf. Emploi, chômage, population active : bilan de l'année 2011 (encadré 3), Dares Analyses N°043 (juillet 2012).

### 3 - ANCIENNETÉ ET DURÉE D'INSCRIPTION SUR LES LISTES DES DEMANDEURS D'EMPLOI\*

En France métropolitaine, le nombre de demandeurs d'emploi inscrits en catégories A, B, C depuis un an ou plus augmente de 1,9 % au mois de janvier 2013 (+13,9 % sur un an) et celui des inscrits depuis moins d'un an est en hausse de 0,9 % (+7,3 % sur un an).

En France métropolitaine, l'ancienneté moyenne des demandeurs d'emploi inscrits en catégories A, B, C fin janvier 2013 est de 480 jours. La durée moyenne d'inscription sur les listes de Pôle emploi des demandeurs d'emploi sortis des catégories A, B, C au mois de janvier est de 257 jours.

#### Ancienneté d'inscription sur les listes des demandeurs d'emploi inscrits en fin de mois à Pôle emploi en catégories A, B, C

Unités : milliers et %

Données CVS-CJO	Janvier 2012	Décembre 2012	Janvier 2013	Variation sur un mois	Variation sur un an
<b>France métropolitaine</b>					
<b>Moins de 1 an</b>	2 640,7	2 806,2	<b>2 832,6</b>	0,9	7,3
- Moins de 3 mois	1 060,0	1 093,8	<b>1 066,4</b>	-2,5	0,6
- Entre 3 et 6 mois	709,3	757,7	<b>785,8</b>	3,7	10,8
- Entre 6 et 12 mois	871,4	954,7	<b>980,4</b>	2,7	12,5
<b>Un an ou plus</b>	1 622,2	1 813,2	<b>1 847,6</b>	1,9	13,9
- Entre 1 an et moins de 2 ans	827,6	920,2	<b>939,6</b>	2,1	13,5
- Entre 2 ans et moins de 3 ans	365,1	392,1	<b>399,0</b>	1,8	9,3
- 3 ans ou plus	429,5	500,9	<b>509,0</b>	1,6	18,5
Part des demandeurs d'emploi inscrits depuis un an ou plus (%)	38,1	39,3	<b>39,5</b>	+ 0,2 pt	+ 1,4 pt
Ancienneté moyenne (jours arrondis à l'unité)	461	478	<b>480</b>	2	19
<b>France, demandeurs d'emploi inscrits depuis un an ou plus</b>	1 759,2	1 961,4	<b>1 995,0</b>	1,7	13,4

Sources : Pôle emploi, Dares. Calculs des cvs-cjo : Dares.

#### Durée moyenne d'inscription sur les listes de Pôle emploi des sortants de catégories A, B, C

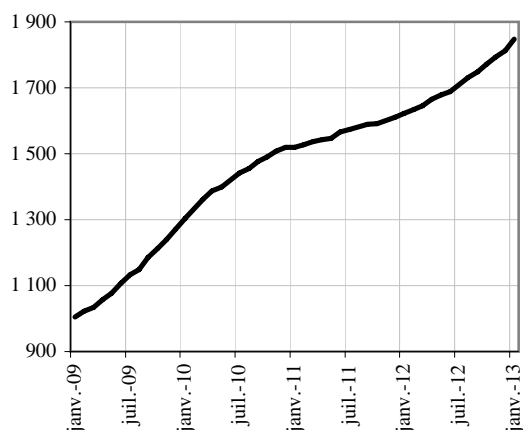
Unité : jours arrondis à l'unité

Données CVS-CJO	Janvier 2012	Décembre 2012	Janvier 2013	Variation sur un mois	Variation sur un an
<b>France métropolitaine</b>					
- Moins de 25 ans	148	141	<b>147</b>	6	-1
- Entre 25 et 49 ans	267	268	<b>269</b>	1	2
- 50 ans et plus	404	447	<b>458</b>	11	54
<b>Ensemble</b>	249	252	<b>257</b>	5	8
<b>France, ensemble</b>	252	254	<b>262</b>	8	10

Sources : Pôle emploi, Dares. Calculs des cvs-cjo : Dares.

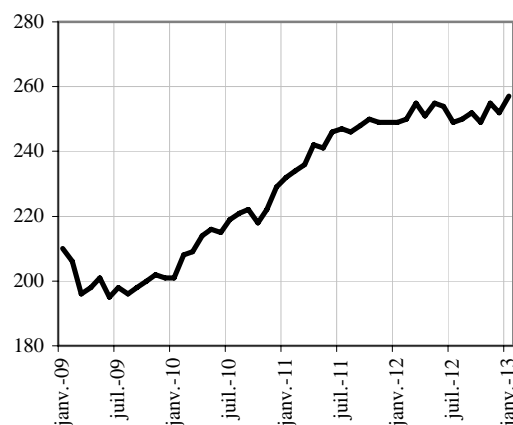
#### Demandeurs d'emploi inscrits depuis un an ou plus

(cvs-cjo en milliers)



#### Durée moyenne d'inscription sur les listes des sortants

(cvs-cjo en jours)



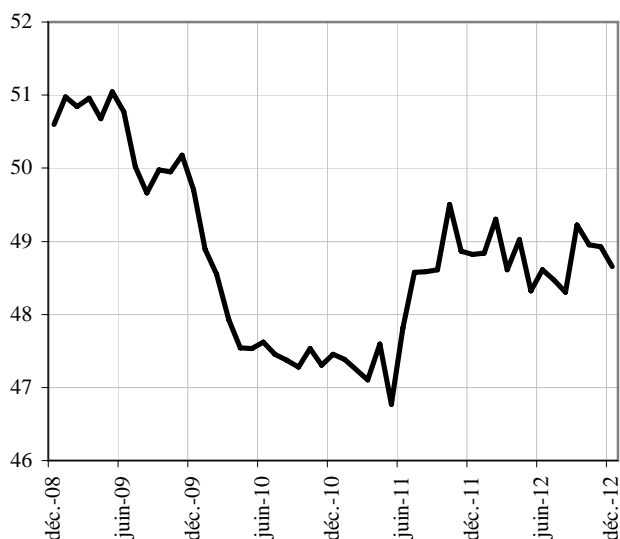
#### \* Avertissement

Depuis le 1<sup>er</sup> janvier 2013, les radiations administratives prennent effet à la date de leur notification, et non plus à la date du manquement qui les motive. Ce changement de règle a un impact à la hausse sur le nombre de demandeurs d'emploi inscrits fin janvier 2013.

## 4 - DEMANDEURS D'EMPLOI INDEMNISÉS

### Part des demandeurs d'emploi en catégories A, B, C, D, E indemnisés au titre du chômage (hors allocations de formation)

cv5 en %



En France métropolitaine, fin décembre 2012, 2 548 900 demandeurs d'emploi inscrits à Pôle emploi en catégories A, B, C, D, E sont indemnisés (hors allocations de formation). Ce nombre diminue au mois de décembre de 0,3 % (+7,8 % sur un an). Le nombre de demandeurs d'emploi indemnisés par le régime d'assurance chômage est en baisse de 0,1 % et le nombre de ceux indemnisés par le régime de solidarité nationale diminue de 1,3 %. La part des demandeurs d'emploi de catégories A, B, C, D, E indemnisés au titre du chômage (hors allocations de formation) s'établit ainsi à 48,7 % en décembre 2012.

### Demandeurs d'emploi indemnisés (hors allocations de formation) inscrits en fin de mois à Pôle emploi (catégories A, B, C, D, E) et dispensés de recherche d'emploi indemnisés

Unités : milliers et %

Données CV5	Décembre 2011 (*)	Novembre 2012 (*)	Décembre 2012 (**)	Variation sur un mois	Variation sur un an
<b>France métropolitaine</b>					
<b>Demandeurs d'emploi en catégories A, B, C, D, E indemnisés (hors allocations de formation)</b>	2 364,8	2 557,2	2 548,9	-0,3	7,8
- Régime d'assurance chômage (1)	2 020,9	2 165,9	2 162,7	-0,1	7,0
- Régime de solidarité nationale (1)	343,9	391,3	386,2	-1,3	12,3
<b>Part des demandeurs d'emploi en catégories A, B, C, D, E indemnisés au titre du chômage, hors allocation de formation (%)</b>	48,8	48,9	48,7	- 0,2 pt	- 0,1 pt
- Régime d'assurance chômage	41,6	41,3	41,2	- 0,1 pt	- 0,4 pt
- Régime de solidarité nationale	7,1	7,5	7,4	- 0,1 pt	+ 0,3 pt
<b>Dispensés de recherche d'emploi (DRE) indemnisés</b>	160,7	100,4	96,6	-3,8	-39,9

Source : Pôle emploi. Les variations sont exprimées en pourcentage. Calculs des cvs : Pôle emploi.

(\*) : données semi-définitives.

(\*\*) : données provisoires.

(1) L'indemnisation du chômage a pour but de procurer un revenu de remplacement aux salariés privés d'emploi. Pour être indemnisé au titre du chômage en France, il faut rechercher un emploi et être inscrit sur les listes de demandeurs d'emploi de Pôle emploi. Cependant, sous certaines conditions d'âge ou de durée de cotisation, une dispense de recherche d'emploi pouvait être accordée. Dans ce cas, les personnes perçoivent une allocation d'indemnisation du chômage sans être inscrites sur les listes de Pôle emploi.

Depuis 1984, l'indemnisation du chômage en France est structurée en deux régimes distincts :

- **Un régime d'assurance** (le régime d'Assurance chômage), fonctionnant suivant un principe contributif, et servant aux personnes involontairement privées de leur emploi pouvant justifier d'un certain passé dans l'emploi, pour une durée limitée, une allocation dépendant de leurs revenus d'activité passés. Cette allocation s'appelle depuis juillet 2001 l'allocation de retour à l'emploi (ARE) ;
- **Un régime de solidarité nationale** (RSN), qui indemnise certaines populations spécifiques : les demandeurs d'emploi en fin de droit de l'assurance chômage, auxquels est versée l'allocation de solidarité spécifique (ASS), des personnes ayant commencé à travailler très jeunes qui pouvaient percevoir l'allocation équivalent retraite (AER) ou qui peuvent percevoir l'allocation transitoire de solidarité (ATS), les anciens prisonniers, les salariés expatriés et les demandeurs d'asile, qui peuvent recevoir l'allocation temporaire d'attente (ATA).

L'Assurance chômage est financée par les cotisations des salariés et des employeurs à l'Unédic, tandis que le régime de solidarité nationale est financé par l'Etat à travers le fonds de solidarité.

#### Note de lecture :

La part des demandeurs d'emploi indemnisés au titre du chômage rapporte le nombre de demandeurs d'emploi indemnisés (soit par le régime d'assurance chômage, soit par le régime de solidarité nationale, hors allocations de formation) inscrits en fin de mois à Pôle emploi en catégories A, B, C, D, E, à l'ensemble des inscrits dans ces catégories. Cette statistique diffère de la part des demandeurs d'emploi indemnisés parmi le potentiel indemnisable publiée par Pôle emploi.

Selon les données brutes (non corrigées des variations saisonnières) issues d'un rapprochement du fichier historique statistique et du fichier national des allocataires, la part de demandeurs d'emploi de catégories A, B, C indemnisés au titre du chômage (hors allocations de formation) parmi l'ensemble des inscrits dans ces catégories était de 51,4 % en mars 2012.

## 5.a - DEMANDEURS D'EMPLOI PAR RÉGION\*

Entre fin janvier 2012 et fin janvier 2013, le nombre de demandeurs d'emploi inscrits à Pôle emploi en catégorie A augmente dans les vingt-deux régions de France métropolitaine (entre +7,8 % en Provence-Alpes-Côte d'Azur et +15,0 % en Franche-Comté). La hausse est de 6,5 % dans les départements d'Outre-Mer.

Sur la même période, le nombre de jeunes de moins de 25 ans inscrits en catégorie A augmente également dans les vingt-deux régions de France métropolitaine (entre +5,0 % en Picardie et +17,8 % en Franche-Comté). En France métropolitaine, c'est en Ile-de-France que la part des moins de 25 ans parmi les demandeurs d'emploi en catégorie A est la plus basse (13,3 %), et dans le Nord-Pas de Calais qu'elle est la plus élevée (22,1 %). Cette part s'établit à 15,9 % dans les départements d'Outre-Mer.

### Demandeurs d'emploi inscrits en fin de mois à Pôle emploi en catégorie A par région

Unités : milliers et %

Données brutes	Ensemble			Moins de 25 ans		
	Janvier 2012	Janvier 2013	Variation sur un an	Janvier 2013	Variation sur un an	Part en %
Alsace	85,7	95,4	11,4	17,9	13,6	18,8
Aquitaine	160,1	174,6	9,0	30,9	8,9	17,7
Auvergne	55,8	61,5	10,4	11,2	7,9	18,2
Basse-Normandie	64,3	69,8	8,5	14,8	7,5	21,2
Bourgogne	69,7	77,7	11,5	15,2	11,0	19,5
Bretagne	131,3	147,9	12,7	26,6	13,1	18,0
Centre	112,8	126,1	11,8	24,9	11,5	19,7
Champagne-Ardenne	65,1	74,4	14,3	14,4	14,5	19,4
Corse	16,0	17,7	11,0	3,4	9,6	19,0
Franche-Comté	49,9	57,4	15,0	11,1	17,8	19,4
Haute-Normandie	94,9	103,5	9,1	22,1	7,1	21,3
Ile-de-France	549,8	604,2	9,9	80,2	9,2	13,3
Languedoc-Roussillon	171,0	189,6	10,9	33,5	9,1	17,7
Limousin	29,8	32,9	10,6	6,2	11,1	18,9
Lorraine	115,0	128,0	11,4	24,6	11,2	19,2
Midi-Pyrénées	141,7	156,8	10,6	28,0	10,6	17,9
Nord-Pas de Calais	241,6	266,0	10,1	58,8	8,5	22,1
Pays de la Loire	147,8	165,4	11,9	33,3	11,5	20,1
Picardie	104,5	114,3	9,4	24,6	5,0	21,5
Poitou-Charentes	78,8	86,4	9,5	16,6	8,9	19,3
Provence-Alpes-Côte d'Azur	282,8	304,9	7,8	50,0	6,5	16,4
Rhône-Alpes	274,3	304,2	10,9	51,6	10,3	17,0
<b>France métropolitaine</b>	<b>3 042,5</b>	<b>3 358,8</b>	<b>10,4</b>	<b>600,0</b>	<b>9,6</b>	<b>17,9</b>
Guadeloupe	57,4	58,7	2,4	8,0	2,0	13,6
Guyane	17,6	19,1	8,4	3,1	11,8	16,4
Martinique	42,2	43,4	2,7	6,7	6,5	15,5
Réunion	121,7	133,3	9,5	22,5	6,3	16,9
<b>Départements d'Outre Mer</b>	<b>239,0</b>	<b>254,5</b>	<b>6,5</b>	<b>40,3</b>	<b>5,9</b>	<b>15,9</b>
<b>France</b>	<b>3 281,5</b>	<b>3 613,3</b>	<b>10,1</b>	<b>640,4</b>	<b>9,4</b>	<b>17,7</b>

Sources : Pôle emploi, Dares.

#### \* Avertissements

- Depuis le 1<sup>er</sup> janvier 2013, les radiations administratives prennent effet à la date de leur notification, et non plus à la date du manquement qui les motive. Ce changement de règle a un impact à la hausse sur le nombre de demandeurs d'emploi inscrits fin janvier 2013.

- Les statistiques de demandeurs d'emploi par âge sont désormais établies selon l'âge en fin de mois, et non plus l'âge au 31 décembre. Cette modification, sans impact sur le nombre total de demandeurs d'emploi, modifie les séries par tranche d'âge.



## 5.b - DEMANDEURS D'EMPLOI PAR RÉGION\*

Entre fin janvier 2012 et fin janvier 2013, le nombre de demandeurs d'emploi inscrits à Pôle emploi en catégories A, B, C augmente dans les vingt-deux régions de France métropolitaine (entre +7,1 % en Basse-Normandie et +12,3 % en Bretagne). La hausse est de 7,0 % dans les départements d'Outre-Mer.

Sur la même période, le nombre de jeunes de moins de 25 ans inscrits en catégories A, B, C augmente également dans les vingt-deux régions de France métropolitaine (entre +5,7 % en Picardie et +15,0 % en Franche-Comté). En France métropolitaine, c'est en Ile-de-France que la part des moins de 25 ans parmi les demandeurs d'emploi en catégorie A, B, C, est la plus basse (12,2 %) et dans le Nord-Pas de Calais qu'elle est la plus élevée (21,4 %). Elle s'établit à 15,4 % dans les départements d'Outre-Mer.

Sur un an, le nombre de demandeurs d'emploi inscrits en catégories A, B, C depuis un an ou plus est en hausse dans les vingt-deux régions de France métropolitaine (entre +8,9 % en Basse-Normandie et +19,3 % en Languedoc-Roussillon).

### Demandeurs d'emploi inscrits en fin de mois à Pôle emploi en catégories A, B, C par région

Unités : milliers et %

Données brutes	Ensemble			Moins de 25 ans			Inscrits depuis un an ou plus		
	Janvier 2012	Janvier 2013	Variation sur un an	Janvier 2013	Variation sur un an	Part en %	Janvier 2013	Variation sur un an	Part en %
Alsace	120,3	132,4	10,1	24,1	12,7	18,2	49,8	14,9	37,6
Aquitaine	232,0	253,1	9,1	42,5	10,1	16,8	92,7	15,3	36,6
Auvergne	85,4	93,2	9,2	16,6	8,6	17,8	39,8	12,2	42,7
Basse-Normandie	96,3	103,2	7,1	21,2	7,0	20,5	39,0	8,9	37,8
Bourgogne	105,7	116,0	9,8	21,8	8,9	18,8	47,9	12,8	41,3
Bretagne	202,0	227,0	12,3	40,3	14,9	17,8	85,1	18,0	37,5
Centre	167,1	186,0	11,3	35,3	12,5	19,0	70,8	17,9	38,1
Champagne-Ardenne	95,5	106,3	11,4	19,9	12,9	18,7	42,6	14,9	40,1
Corse	18,2	20,3	11,5	3,7	10,1	18,2	4,2	11,1	20,6
Franche-Comté	74,1	82,5	11,3	15,2	15,0	18,4	32,1	11,7	38,9
Haute-Normandie	142,1	153,7	8,1	31,7	6,7	20,6	65,9	11,4	42,9
Ile-de-France	766,2	834,1	8,9	101,8	9,3	12,2	323,3	11,0	38,8
Languedoc-Roussillon	229,6	254,8	11,0	42,3	10,0	16,6	96,8	19,3	38,0
Limousin	45,0	49,4	9,7	9,0	10,7	18,2	20,5	11,7	41,6
Lorraine	156,7	173,5	10,8	32,7	11,6	18,8	68,2	17,5	39,3
Midi-Pyrénées	212,7	234,0	10,0	38,7	10,6	16,5	90,4	14,7	38,6
Nord-Pas de Calais	338,4	367,6	8,6	78,7	7,5	21,4	161,6	13,4	44,0
Pays de la Loire	242,0	266,9	10,3	52,1	11,6	19,5	102,6	12,2	38,4
Picardie	150,0	163,2	8,8	33,6	5,7	20,6	70,5	14,2	43,2
Poitou-Charentes	120,7	132,0	9,4	24,2	8,7	18,3	52,7	13,2	39,9
Provence-Alpes-Côte d'Azur	381,0	413,2	8,5	64,6	8,0	15,6	152,0	13,1	36,8
Rhône-Alpes	397,7	440,8	10,8	72,7	12,2	16,5	161,0	16,2	36,5
<b>France métropolitaine</b>	<b>4 379,0</b>	<b>4 803,3</b>	<b>9,7</b>	<b>822,7</b>	<b>10,0</b>	<b>17,1</b>	<b>1 869,3</b>	<b>13,9</b>	<b>38,9</b>
Guadeloupe	63,8	65,7	2,9	8,7	2,2	13,3	35,4	3,5	53,9
Guyane	19,3	21,1	9,3	3,4	12,8	16,1	7,2	11,9	34,2
Martinique	49,4	51,0	3,3	7,5	6,5	14,7	27,1	6,1	53,1
Réunion	137,1	150,8	10,0	24,7	6,9	16,4	78,5	10,1	52,1
<b>Départements d'Outre Mer</b>	<b>269,5</b>	<b>288,5</b>	<b>7,0</b>	<b>44,3</b>	<b>6,3</b>	<b>15,4</b>	<b>148,3</b>	<b>7,8</b>	<b>51,4</b>
<b>France</b>	<b>4 648,6</b>	<b>5 091,8</b>	<b>9,5</b>	<b>867,0</b>	<b>9,8</b>	<b>17,0</b>	<b>2 017,6</b>	<b>13,4</b>	<b>39,6</b>

Sources : Pôle emploi, Dares.

#### \* Avertissements

- Depuis le 1<sup>er</sup> janvier 2013, les radiations administratives prennent effet à la date de leur notification, et non plus à la date du manquement qui les motive. Ce changement de règle a un impact à la hausse sur le nombre de demandeurs d'emploi inscrits fin janvier 2013.

- Les statistiques de demandeurs d'emploi par âge sont désormais établies selon l'âge en fin de mois, et non plus l'âge au 31 décembre. Cette modification, sans impact sur le nombre total de demandeurs d'emploi, modifie les séries par tranche d'âge.

## 6.a - FLUX D'ENTRÉE ET DE SORTIE\*

En France métropolitaine, les entrées à Pôle emploi en catégories A, B, C sont stables en janvier (-2,4 % sur un an). Sur un mois, les entrées pour fins de contrat à durée déterminée (+0,3 %), fins de mission d'intérim (+1,4 %), démissions (+0,7 %) et autres cas (+2,5 %) sont en hausse. Les entrées pour licenciements économiques (-2,3 %), premières entrées (-5,0 %) et reprises d'activité (-10,3 %) diminuent. Les entrées pour autres licenciements sont stables.

En France métropolitaine, les sorties de catégories A, B, C sont en baisse de 10,0 % en janvier (-8,4 % sur un an). Cette baisse s'explique en partie par celle des sorties pour radiations administratives (-58,1 %) liée à la modification des règles de gestion des radiations administratives. Sur un mois, les sorties pour reprises d'emploi déclarées (-5,6 %), entrées en stage (-11,5 %), arrêts de recherche (-4,5 %), cessations d'inscription pour défaut d'actualisation (-4,6 %) sont en baisse. Les sorties pour autres cas (+0,4 %) sont en hausse.

Au total, au mois de janvier, le nombre des entrées est supérieur à celui des sorties, ce qui explique que le nombre de demandeurs d'emploi inscrits en catégories A, B, C augmente en France métropolitaine entre fin décembre 2012 et fin janvier 2013.

### Entrées à Pôle emploi par motif (catégories A, B, C)

Unités : milliers et %

	Janvier 2012	Décembre 2012	Janvier 2013	Répartition des motifs en %	Variation sur un mois	Variation sur un an
<b>Données CVS-CJO</b>						
<b>France métropolitaine</b>						
Fins de contrat à durée déterminée	126,9	122,0	122,4	25,4	0,3	-3,5
Fins de mission d'intérim	32,1	28,4	28,8	6,0	1,4	-10,3
Licenciements économiques (1)	13,7	12,8	12,5	2,6	-2,3	-8,8
Autres licenciements	42,4	40,9	40,9	8,5	0,0	-3,5
Démissions	15,7	14,3	14,4	3,0	0,7	-8,3
Premières entrées	24,0	25,9	24,6	5,1	-5,0	2,5
Reprises d'activité	38,9	40,0	35,9	7,4	-10,3	-7,7
Autres cas	201,0	198,4	203,3	42,1	2,5	1,1
<b>Ensemble</b>	<b>494,7</b>	<b>482,7</b>	<b>482,8</b>	<b>100,0</b>	<b>0,0</b>	<b>-2,4</b>
<b>France, ensemble</b>	<b>519,5</b>	<b>506,1</b>	<b>505,3</b>		<b>-0,2</b>	<b>-2,7</b>
<b>Données brutes</b>						
<b>France métropolitaine, ensemble</b>	<b>557,3</b>	<b>413,0</b>	<b>552,8</b>			<b>-0,8</b>
<b>France, ensemble</b>	<b>584,9</b>	<b>431,4</b>	<b>578,8</b>			<b>-1,0</b>

Sources : Pôle emploi, Dares. Calculs des cvs-cjo : Dares.

(1) : Y compris fins de conventions de conversion, de PAP (Projet d'Action Personnalisé) anticipés et de CRP (Convention de Reclassement Personnalisé).

### Sorties de Pôle emploi par motif (catégories A, B, C)

Unités : milliers et %

	Janvier 2012	Décembre 2012	Janvier 2013	Répartition des motifs en %	Variation sur un mois	Variation sur un an
<b>Données CVS-CJO</b>						
<b>France métropolitaine</b>						
Reprises d'emploi déclarées	97,1	92,8	87,6	21,0	-5,6	-9,8
Entrées en stage	33,8	34,8	30,8	7,4	-11,5	-8,9
Arrêts de recherche (maternité, maladie, retraite) :	33,4	35,9	34,3	8,2	-4,5	2,7
- dont maladies	19,9	21,4	20,7	5,0	-3,3	4,0
Cessations d'inscription pour défaut d'actualisation	203,4	206,0	196,5	47,0	-4,6	-3,4
Radiations administratives *	38,5	45,4	19,0	4,5	-58,1	-50,6
Autres cas	49,8	49,3	49,5	11,9	0,4	-0,6
<b>Ensemble *</b>	<b>456,0</b>	<b>464,2</b>	<b>417,7</b>	<b>100,0</b>	<b>-10,0</b>	<b>-8,4</b>
<b>France, ensemble</b>	<b>479,3</b>	<b>485,9</b>	<b>441,3</b>		<b>-9,2</b>	<b>-7,9</b>
<b>Données brutes</b>						
<b>France métropolitaine, ensemble</b>	<b>475,0</b>	<b>426,2</b>	<b>435,0</b>			<b>-8,4</b>
<b>France, ensemble</b>	<b>499,6</b>	<b>445,9</b>	<b>459,7</b>			<b>-8,0</b>

Sources : Pôle emploi, Dares. Calculs des cvs-cjo : Dares.

### Équation comptable (catégories A, B, C)

Unité : milliers

	Sur un mois	Sur un an
<b>Données CVS-CJO</b>		
<b>France métropolitaine</b>		
Variation du nombre de demandeurs d'emploi inscrits en catégories A, B, C	60,8	417,3
Solde entre les flux d'entrée et les flux de sortie cumulés	65,1	455,2
Écart (flux enregistrés avec retard, etc. cf. encadré p.17)	-4,3	-37,9

Sources : Pôle emploi, Dares. Calculs des cvs-cjo : Dares. Cf. encadré "Sources et définitions" p.17 pour la lecture de ce tableau.

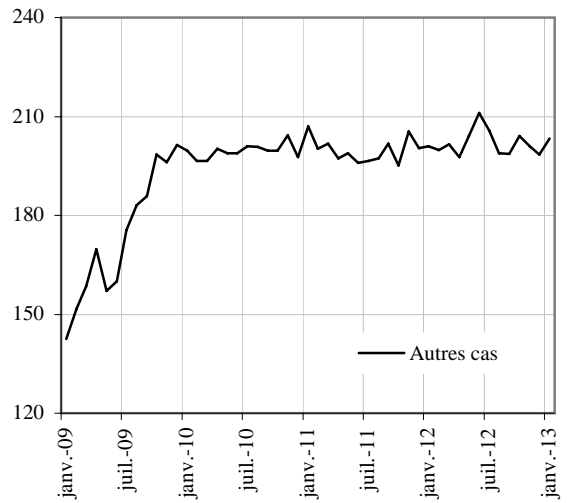
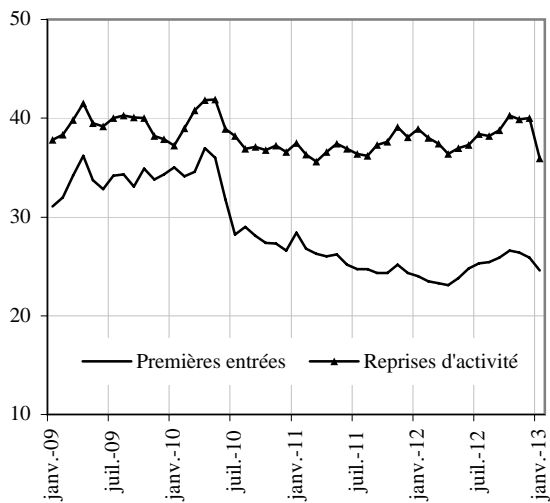
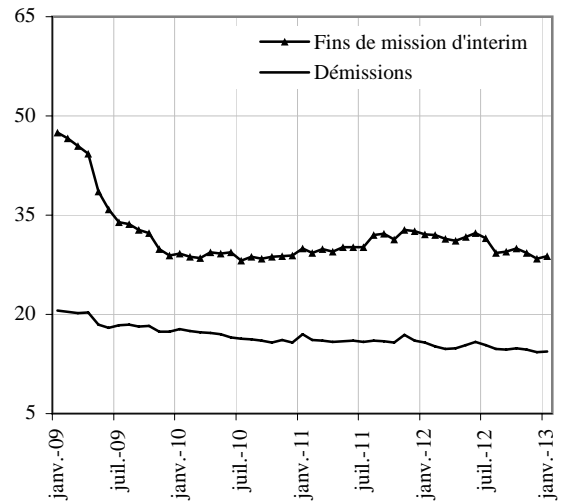
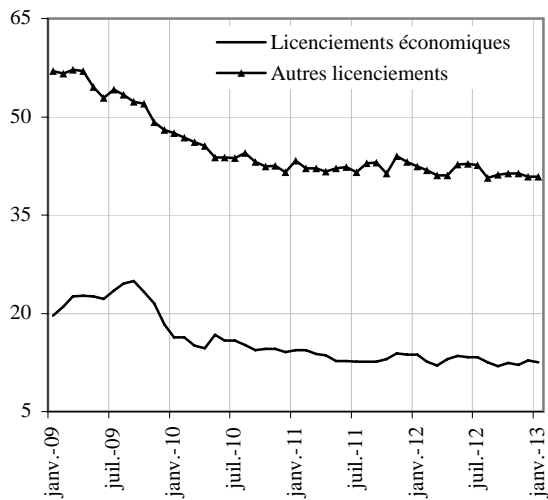
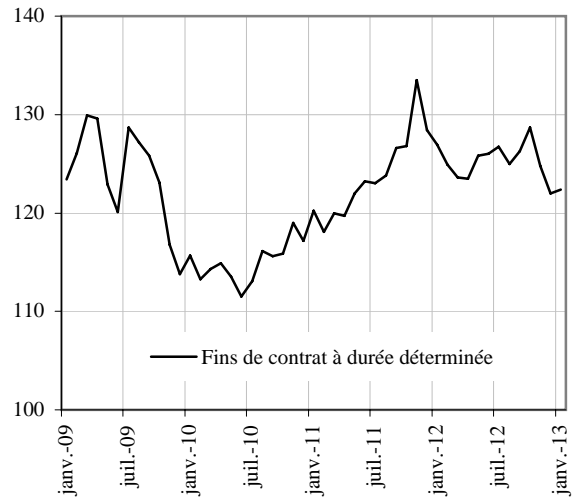
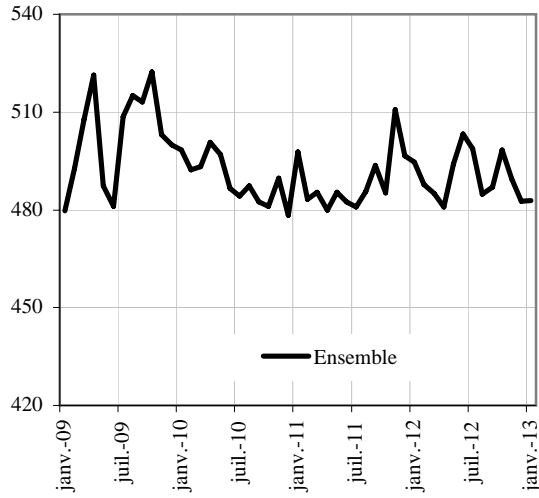
#### Avertissements

\* A compter du 1<sup>er</sup> janvier 2013, les radiations administratives prennent effet à la date de leur notification, et non plus à la date du manquement qui les motive. Ce changement de règle a un impact à la baisse de 24 000 sur le nombre de sorties pour radiation administrative, en janvier 2013, en France métropolitaine, et par conséquent d'autant sur le nombre de sorties totales. En l'absence de réforme, le nombre total de sorties de catégories A, B, C aurait baissé de 4,8 % en janvier et celui des sorties pour radiations administratives de 5,3 %.

En raison d'un incident de gestion, des entrées ont été générées à tort sur la période février 2011 à février 2012. La surestimation des entrées sur l'ensemble de la période est d'environ 37 400 en France métropolitaine (39 000 en France entière) catégories ABC, données brutes. Cet incident n'a toutefois pas eu d'effet sur le nombre de demandeurs d'emploi inscrits en fin de mois ni sur l'évolution de ces effectifs d'un mois sur l'autre. Il est à noter que le volume des entrées comptabilisées en trop n'est pas uniforme sur la période concernée ; il a été plus marqué entre septembre 2011 et février 2012. Cette surestimation explique une partie de l'écart observé fin 2011 et début 2012 entre la variation du nombre de demandeurs d'emploi inscrits en catégories A, B, C et le solde entre les flux d'entrée et les flux de sortie.

## 6.b - FLUX D'ENTRÉE ET DE SORTIE

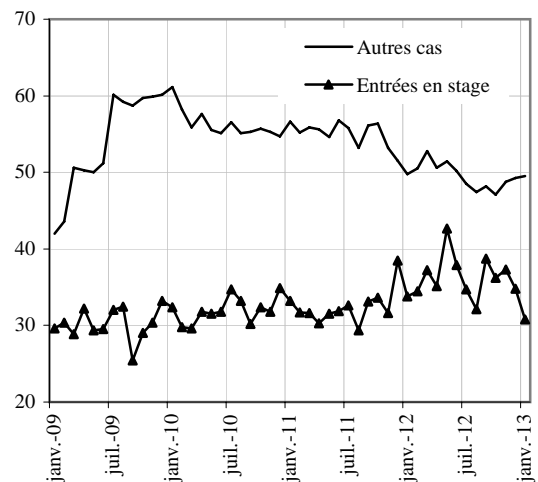
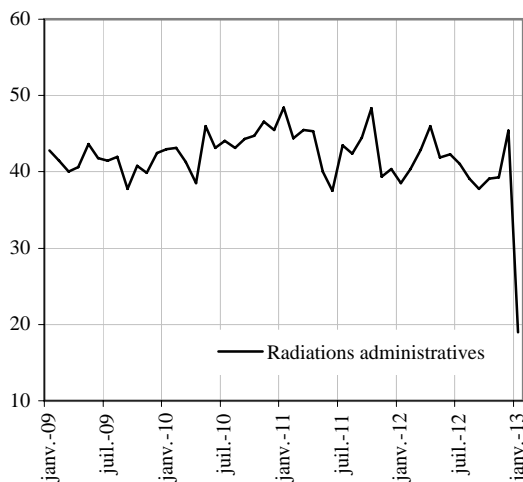
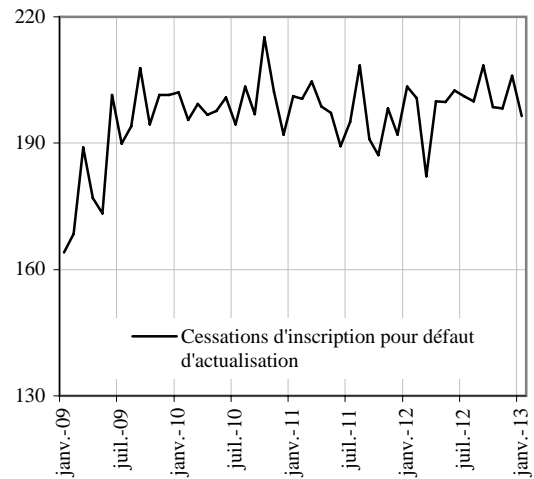
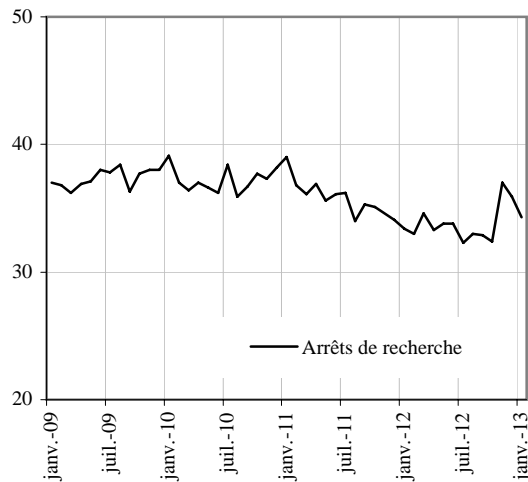
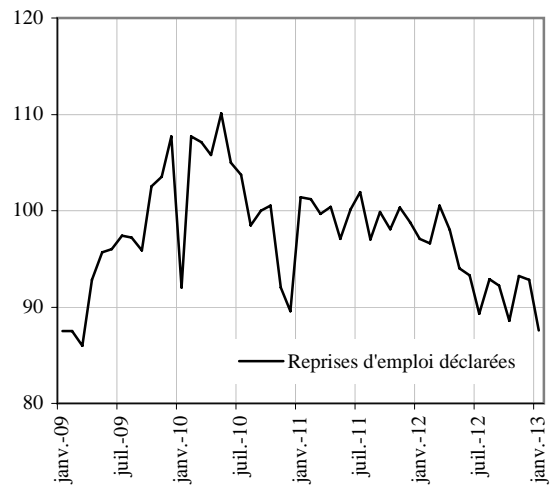
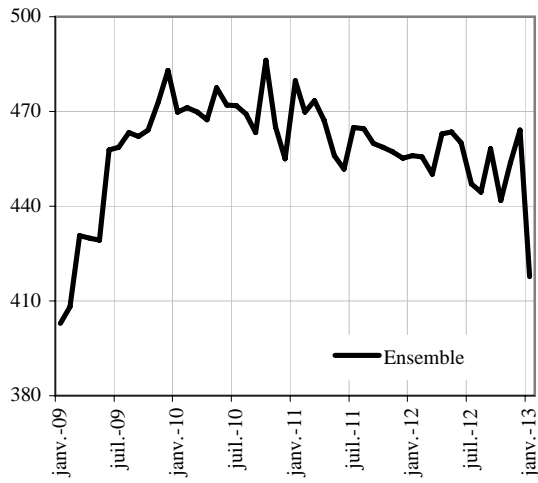
**Entrées à Pôle emploi par motif (catégories A, B, C)**  
(cvs-cjo en milliers)



## 6.c - FLUX D'ENTRÉE ET DE SORTIE\*

### Sorties de Pôle emploi par motif (catégories A, B, C)

(cvs-cjo en milliers)



#### \* **Avertissement**

A compter du 1<sup>er</sup> janvier 2013, les radiations administratives prennent effet à la date de leur notification, et non plus à la date du manquement qui les motive. Ce changement de règle a un impact à la baisse de 24 000 sur le nombre de sorties pour radiation administrative, en janvier 2013, en France métropolitaine, et d'autant sur le nombre de sorties totales.

## 7 - DEMANDEURS D'EMPLOI AYANT UN DROIT PAYABLE AU RSA\*

En France métropolitaine, au mois de janvier 2013, le nombre de demandeurs d'emploi inscrits en catégorie A et ayant un droit payable au Revenu de solidarité active (RSA) est de 619 300 (soit 18,4 % des demandeurs d'emploi inscrits en catégorie A, données brutes).

Au mois de janvier 2013, le nombre de demandeurs d'emploi inscrits en catégories A, B, C et ayant un droit payable au RSA est de 754 100 (soit 15,7 % des demandeurs d'emploi inscrits en catégories A, B, C, données brutes).

Les entrées à Pôle emploi en catégories A, B, C des bénéficiaires ayant un droit payable au RSA sont de 88 100 au mois de janvier 2013 (soit 15,9 % des entrées en catégories A, B, C, données brutes). Les sorties de Pôle emploi en catégories A, B, C des bénéficiaires ayant un droit payable au RSA sont de 67 600 au mois de janvier 2013 (soit 15,5 % des sorties en catégories A, B, C, données brutes).

### Demandeurs d'emploi ayant un droit payable au RSA inscrits en fin de mois à Pôle emploi

Unités : milliers et %

Données brutes	Janvier 2012	Décembre 2012	Janvier 2013	Variation sur un an
<b>France métropolitaine</b>				
<b>Catégorie A</b>	<b>540,0</b>	<b>575,5</b>	<b>619,3</b>	<b>14,7</b>
Catégorie B	72,1	80,0	80,7	11,9
Catégorie C	50,7	55,1	54,2	6,9
<b>Catégories A, B, C</b>	<b>662,8</b>	<b>710,5</b>	<b>754,1</b>	<b>13,8</b>
Catégorie D	19,0	18,7	20,5	7,8
Catégorie E	44,7	41,1	42,5	-4,8
Catégories A, B, C, D, E	726,5	770,3	817,2	12,5
Part dans l'ensemble des demandeurs d'emploi de catégorie A	17,7	18,0	18,4	+ 0,7 pt
Part dans l'ensemble des demandeurs d'emploi de catégories A, B, C	15,1	15,2	15,7	+ 0,6 pt

Sources : Pôle emploi, Dares

### Demandeurs d'emploi ayant un droit payable au RSA inscrits en fin de mois à Pôle emploi selon la composante de RSA (1)

Unités : milliers et %

Données brutes	Janvier 2012	Décembre 2012	Janvier 2013	Variation sur un an
<b>France métropolitaine</b>				
<b>Demandeurs d'emploi en catégorie A</b>				
RSA socle seul	413,0	449,9	484,8	17,4
RSA socle et activité	57,5	55,7	60,8	5,6
RSA activité seul	69,5	69,9	73,7	6,0
<b>Demandeurs d'emploi en catégories A, B, C</b>				
RSA socle seul	440,5	482,8	514,9	16,9
RSA socle et activité	95,9	96,7	103,3	7,8
RSA activité seul	126,5	131,0	135,9	7,4

Sources : Pôle emploi, Dares.

(1) cf. encadré 1 pour une définition des composantes

### Entrées et sorties à Pôle emploi des demandeurs d'emploi ayant un droit payable au RSA (catégories A, B, C)

Unités : milliers et %

Données brutes	Janvier 2012	Décembre 2012	Janvier 2013	Variation sur un an
<b>France métropolitaine</b>				
<b>Entrées</b>				
Entrées des demandeurs d'emploi ayant un droit payable au RSA	87,3	58,9	88,1	0,9
Part dans l'ensemble des entrées	15,7	14,3	15,9	+ 0,2 pt
<b>Sorties</b>				
Sorties des demandeurs d'emploi ayant un droit payable au RSA	76,2	69,3	67,6	-11,3
Part dans l'ensemble des sorties	16,0	16,3	15,5	- 0,5 pt

Sources : Pôle emploi, Dares

### Avertissements

\* Depuis le 1<sup>er</sup> janvier 2013, les radiations administratives prennent effet à la date de leur notification, et non plus à la date du manquement qui les motive. Ce changement de règle a un impact à la hausse sur le nombre de demandeurs d'emploi inscrits fin janvier 2013.

A compter du 1<sup>er</sup> juin 2009, la mise en œuvre de la loi portant création du Revenu de solidarité active (RSA) est susceptible d'accroître sensiblement le nombre de demandeurs d'emploi inscrits en fin de mois à Pôle emploi et, parmi ceux-ci, la part de ceux bénéficiaires d'une prestation de solidarité (RMI ou API avant le 1<sup>er</sup> juin 2009 ; RSA après le 1<sup>er</sup> juin). En effet, les bénéficiaires du RSA disponibles pour rechercher un emploi doivent désormais être orientés vers Pôle emploi ou un autre organisme participant au service public de l'emploi. En outre, l'ouverture du RSA à des personnes non éligibles au RMI ou à l'API devrait conduire certains demandeurs d'emploi à se voir ouvrir des droits nouveaux au RSA.

Sont repérés ici les demandeurs d'emploi ayant un droit payable au RSA i.e les bénéficiaires (allocataires ou conjoints) d'une allocation au titre du RSA. Le nombre de ces bénéficiaires n'est pas directement comparable à celui des demandeurs d'emploi ayant un droit ouvert. En effet, ce dernier recouvre également des personnes dont le droit est suspendu. L'information sur le nombre de demandeurs d'emploi ayant un droit payable au RSA n'est disponible que depuis juillet 2010.

Cf. encadré 1 « Sources et définitions » pour plus d'informations à ce sujet.

## 8 - OFFRES D'EMPLOI COLLECTÉES PAR PÔLE EMPLOI

Le nombre des offres d'emploi collectées par Pôle emploi diminue de 10,6 % au mois de janvier 2013 en France métropolitaine (-19,7 % sur un an). Sur un mois, les offres collectées d'emplois durables (plus de six mois), d'emplois temporaires (entre un et six mois) et d'emplois occasionnels (moins d'un mois) sont toutes en baisse (respectivement de -6,1 %, -16,9 % et -4,2 %).

En janvier, le nombre des offres d'emploi satisfaites diminue en France métropolitaine de 8,4 % (-19,5 % sur un an). Sur un mois, les offres satisfaites d'emplois durables, d'emplois temporaires et d'emplois occasionnels sont toutes en baisse (respectivement de -5,6 %, -11,5 % et -6,5 %).

### Offres d'emploi collectées par Pôle emploi

Unités : milliers et %

	Janvier 2012	Décembre 2012	Janvier 2013	Variation sur un mois	Variation sur un an
<b>Données CVS-CJO</b>					
<b>France métropolitaine</b>					
- Emplois durables (plus de 6 mois)	113,9	100,8	<b>94,7</b>	-6,1	-16,9
- Emplois temporaires (1 à 6 mois)	118,5	105,5	<b>87,7</b>	-16,9	-26,0
- Emplois occasionnels (moins d'1 mois)	31,2	30,6	<b>29,3</b>	-4,2	-6,1
<b>Ensemble</b>	<b>263,6</b>	<b>236,9</b>	<b>211,7</b>	<b>-10,6</b>	<b>-19,7</b>
<b>France, ensemble</b>	<b>269,7</b>	<b>242,2</b>	<b>216,7</b>	<b>-10,5</b>	<b>-19,7</b>
<b>Données brutes</b>					
<b>France métropolitaine, ensemble</b>	<b>251,8</b>	<b>163,8</b>	<b>212,7</b>		<b>-15,5</b>
<b>France, ensemble</b>	<b>257,5</b>	<b>168,1</b>	<b>217,6</b>		<b>-15,5</b>

Sources : Pôle emploi, Dares. Calculs des cvs-cjo : Dares.

### Offres d'emploi satisfaites

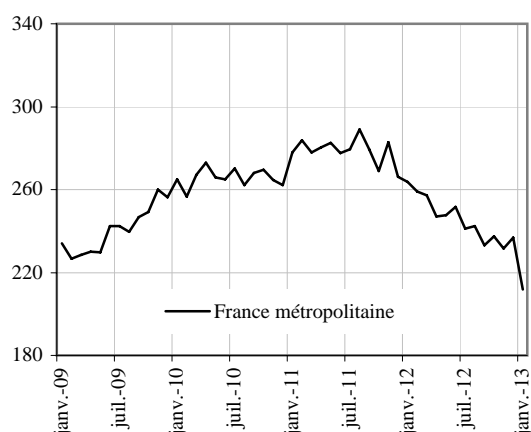
Unités : milliers et %

	Janvier 2012	Décembre 2012	Janvier 2013	Variation sur un mois	Variation sur un an
<b>Données CVS-CJO</b>					
<b>France métropolitaine</b>					
- Emplois durables (plus de 6 mois)	95,6	80,3	<b>75,8</b>	-5,6	-20,7
- Emplois temporaires (1 à 6 mois)	103,7	91,8	<b>81,2</b>	-11,5	-21,7
- Emplois occasionnels (moins d'1 mois)	30,0	29,4	<b>27,5</b>	-6,5	-8,3
<b>Ensemble</b>	<b>229,3</b>	<b>201,5</b>	<b>184,5</b>	<b>-8,4</b>	<b>-19,5</b>
<b>France, ensemble</b>	<b>235,0</b>	<b>206,1</b>	<b>189,2</b>	<b>-8,2</b>	<b>-19,5</b>

Sources : Pôle emploi, Dares. Calculs des cvs-cjo : Dares.

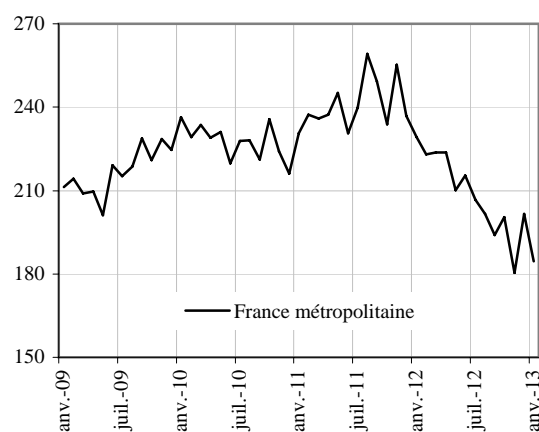
#### Offres d'emploi collectées par Pôle emploi

(cvs-cjo en milliers)



#### Offres d'emploi satisfaites

(cvs-cjo en milliers)



#### Avertissement

Suite à des incidents techniques en amont de l'élaboration des données, les volumes des offres (collectées et satisfaites) relatifs aux mois de novembre et de décembre 2012, publiés le 25 janvier dernier, étaient provisoires. Les données présentées ci-dessus ont été révisées et sont à présent définitives. Cet incident n'a aucun impact sur les statistiques des demandeurs d'emploi.

## ANNEXE

### Demandeurs d'emploi inscrits en fin de mois à Pôle emploi par catégorie

Unités : milliers et %

	Janvier 2012	Décembre 2012	Janvier 2013	Variation sur un mois	Variation sur un an
<b>Données CVS-CJO</b>					
<b>France métropolitaine</b>					
<b>Catégories A, B, C</b>	4 262,9	4 619,4	<b>4 680,2</b>	1,3	9,8
- Catégorie 1	2 709,2	2 962,1	<b>3 002,7</b>	1,4	10,8
- Catégorie 2	423,9	458,1	<b>461,9</b>	0,8	9,0
- Catégorie 3	289,3	321,0	<b>329,6</b>	2,7	13,9
- Catégorie 6	675,7	704,6	<b>713,1</b>	1,2	5,5
- Catégorie 7	76,3	79,3	<b>78,3</b>	-1,3	2,6
- Catégorie 8	88,5	94,3	<b>94,6</b>	0,3	6,9
<b>- Dont catégorie A</b>	2 862,8	3 125,4	<b>3 169,3</b>	1,4	10,7
- Catégorie 1 n'ayant exercé aucune activité réduite	2 321,6	2 529,7	<b>2 563,7</b>	1,3	10,4
- Catégorie 2 n'ayant exercé aucune activité réduite	328,7	357,2	<b>360,4</b>	0,9	9,6
- Catégorie 3 n'ayant exercé aucune activité réduite	212,5	238,5	<b>245,2</b>	2,8	15,4
<b>- Dont catégorie B</b>	559,6	615,8	<b>624,9</b>	1,5	11,7
- Catégorie 1 ayant exercé une activité réduite	387,6	432,4	<b>439,0</b>	1,5	13,3
- Catégorie 2 ayant exercé une activité réduite	95,2	100,9	<b>101,5</b>	0,6	6,6
- Catégorie 3 ayant exercé une activité réduite	76,8	82,5	<b>84,4</b>	2,3	9,9
<b>- Dont catégorie C</b>	840,5	878,2	<b>886,0</b>	0,9	5,4
- Catégorie 6	675,7	704,6	<b>713,1</b>	1,2	5,5
- Catégorie 7	76,3	79,3	<b>78,3</b>	-1,3	2,6
- Catégorie 8	88,5	94,3	<b>94,6</b>	0,3	6,9
<b>Catégories D, E</b>	606,6	619,8	<b>614,6</b>	-0,8	1,3
- Catégorie D (catégorie 4)	238,0	262,8	<b>260,8</b>	-0,8	9,6
- Catégorie E (catégorie 5)	368,6	357,0	<b>353,8</b>	-0,9	-4,0
<b>Catégories A, B, C, D, E</b>	4 869,5	5 239,2	<b>5 294,8</b>	1,1	8,7
<b>France</b>					
<b>Catégories A, B, C, D, E</b>	5 162,8	5 549,1	<b>5 603,7</b>	1,0	8,5
<b>Données brutes</b>					
<b>France métropolitaine</b>					
<b>Catégories A, B, C</b>	4 379,0	4 689,8	<b>4 803,3</b>		9,7
Catégorie A	3 042,5	3 193,3	<b>3 358,8</b>		10,4
Catégorie B	563,4	636,4	<b>627,8</b>		11,4
Catégorie C	773,1	860,0	<b>816,7</b>		5,6
Catégorie D	262,0	267,5	<b>285,1</b>		8,8
Catégorie E	363,6	349,3	<b>348,9</b>		-4,0
<b>Catégories A, B, C, D, E</b>	5 004,6	5 306,6	<b>5 437,3</b>		8,6
<b>France</b>					
<b>Catégories A, B, C, D, E</b>	5 300,0	5 615,0	<b>5 748,3</b>		8,5

Pour mémoire :

Les demandes d'emploi de catégories 1 à 3 recensent les personnes n'ayant pas exercé une activité réduite de plus de 78 heures dans le mois et qui souhaitent un contrat à durée indéterminée à temps plein (catégorie 1), à durée indéterminée à temps partiel (catégorie 2) ou à durée déterminée temporaire ou saisonnier (catégorie 3). De façon analogue, les demandes d'emploi de catégories 6 à 8 recensent les personnes ayant exercé une activité réduite de plus de 78 heures dans le mois selon le type de contrat envisagé : à durée indéterminée à plein temps (catégorie 6), à durée indéterminée à temps partiel (catégorie 7) ou à durée déterminée temporaire ou saisonnier (catégorie 8).

Les demandes d'emploi de catégories 4 et 5 recensent les personnes non immédiatement disponibles et qui ne sont pas tenues d'accomplir des actes positifs de recherche d'emploi : elles sont soit en stage, formation, maladie, etc. (catégorie 4), soit en emploi à la recherche d'un autre emploi (catégorie 5).

Dares Analyses et Dares Indicateurs sont édités par le Ministère du Travail, de l'Emploi, de la Formation Professionnelle et du Dialogue Social, Direction de l'animation de la recherche, des études et des statistiques (Dares) 39-43, quai André Citroën, 75902 Paris Cedex 15. [www.travail.gouv.fr](http://www.travail.gouv.fr) (Rubrique Études, Recherche, Statistiques de la DARES) - Directeur de la publication : Antoine Magnier.  
Téléphone Publications : 01.44.38.22.(60 ou 61) - Télécopie : 01.44.38.23.43  
Réponse à la demande : [dares.communication@travail.gouv.fr](mailto:dares.communication@travail.gouv.fr)  
Maquettistes : Beauvoir Rémi, Roumier Benoît. Conception graphique : Ministère du Travail, de l'Emploi, de la Formation Professionnelle et du Dialogue Social. Impression : AMI (Courbevoie).  
Abonnements : [dares.communication@travail.gouv.fr](mailto:dares.communication@travail.gouv.fr)  
Dépôt légal : à parution. Numéro de commission paritaire : 3124 AD. ISSN 2109-4128.

## Encadré 1 - Sources et définitions

### Demands d'emploi inscrits en fin de mois à Pôle emploi

Les demandeurs d'emploi sont des personnes qui sont inscrites à Pôle emploi, organisme issu de la fusion entre l'ANPE et le réseau des Assédic.

#### Catégories de demandeurs d'emploi

Les demandeurs d'emploi inscrits à Pôle emploi sont regroupés en différentes catégories. Conformément aux recommandations du rapport du Cnis sur la définition d'indicateurs en matière d'emploi, de chômage, de sous-emploi et de précarité de l'emploi (septembre 2008), la Dares et Pôle emploi présentent à des fins d'analyse statistique les données sur les demandeurs d'emploi inscrits à Pôle emploi en fonction des catégories suivantes :

- catégorie A : demandeurs d'emploi tenus de faire des actes positifs de recherche d'emploi, sans emploi ;
- catégorie B : demandeurs d'emploi tenus de faire des actes positifs de recherche d'emploi, ayant exercé une activité réduite courte (i.e. de 78 heures ou moins au cours du mois) ;
- catégorie C : demandeurs d'emploi tenus de faire des actes positifs de recherche d'emploi, ayant exercé une activité réduite longue (i.e. de plus de 78 heures au cours du mois) ;
- catégorie D : demandeurs d'emploi non tenus de faire des actes positifs de recherche d'emploi (en raison d'un stage, d'une formation, d'une maladie...) y compris les demandeurs d'emploi en convention de reclassement personnalisé (CRP), en contrat de transition professionnelle (CTP) ou en contrat de sécurisation professionnelle (CSP), sans emploi ;
- catégorie E : demandeurs d'emploi non tenus de faire des actes positifs de recherche d'emploi, en emploi (par exemple : bénéficiaires de contrats aidés, créateurs d'entreprise).

Dans les fichiers administratifs de Pôle emploi, huit catégories de demandeurs d'emploi sont utilisées (catégories 1 à 8). Ces catégories ont été définies par arrêté (arrêté du 5 février 1992 complété par l'arrêté du 5 mai 1995). Jusqu'au mois de février 2009, les publications étaient fondées sur ces catégories. Le tableau suivant présente la correspondance entre les catégories utilisées à des fins de publication statistique à partir de mars 2009 et les catégories administratives auxquelles Pôle emploi a recours dans sa gestion des demandeurs d'emploi :

Catégories statistiques	Catégories administratives
Catégorie A	Catégories 1, 2, 3 hors activité réduite
Catégorie B	Catégories 1, 2, 3 en activité réduite
Catégorie C	Catégories 6, 7, 8
Catégorie D	Catégorie 4
Catégorie E	Catégorie 5
Catégories A, B, C	Catégories 1, 2, 3, 6, 7, 8

La situation réelle au regard de l'emploi des demandeurs d'emploi peut, dans certains cas, ne pas correspondre à la catégorie dans laquelle ils sont enregistrés : si cette correspondance est contrôlée pour les demandeurs d'emploi indemnisés, il n'en est pas de même des demandeurs d'emploi non indemnisés.

Les entrées et les sorties des listes de Pôle emploi sont enregistrées pour l'ensemble A, B, C et non au niveau de chacune des catégories A, B ou C.

#### Ancienneté et durée sur les listes de Pôle emploi

L'ancienneté d'inscription à la fin du mois  $m$  sur les listes d'un demandeur d'emploi inscrit à Pôle Emploi mesure le nombre de jours qu'il a passé sur les listes (en catégories A, B, C). Cette notion se rapporte aux effectifs de demandeurs d'emploi inscrits en catégories A, B et C.

Elle se distingue donc de la durée d'inscription des personnes sortant à la fin du mois  $m$  des listes de Pôle emploi (catégories A, B, C). La durée d'inscription sur les listes mesure à la fin du mois  $m$  le nombre de jours passés sur les listes par le demandeur d'emploi qui est sorti au cours du mois  $m$ .

Du fait du mode d'enregistrement des entrées et des sorties, il n'est pas possible de calculer l'ancienneté en catégorie A (respectivement B ou C) ou la durée passée sans discontinuité dans la catégorie A (respectivement B ou C).

De manière conventionnelle, un demandeur d'emploi qui est resté inscrit plus de 12 mois sur les listes de Pôle emploi (i.e. son ancienneté sur les listes est supérieure à 1 an) peut être qualifié de demandeur d'emploi de longue durée. S'il est inscrit depuis plus de 24 mois, il est considéré comme étant demandeur d'emploi de très longue durée.

#### Motifs d'entrée et de sortie des listes de Pôle emploi pour les catégories A, B, C

Les flux d'entrée et de sortie des listes sont présentés suivant différents motifs.

Parmi les motifs d'entrée :

- les premières entrées correspondent aux cas où la demande d'emploi est enregistrée alors que la personne se présente pour la première fois sur le marché du travail, notamment lorsqu'elle vient d'achever ses études ou lorsqu'elle était auparavant inactive ;
- le motif de reprise d'activité comprend à la fois le cas où le demandeur d'emploi cherche à reprendre une activité après une interruption d'au moins six mois et, depuis octobre 2005, les cas où l'entrée sur les listes de Pôle emploi a lieu suite à une sortie de stage ou à une fin de congé de maladie ou maternité ;
- les autres cas recouvrent des situations ne correspondant à aucune autre ventilation, y compris les entrées pour rupture conventionnelle de CDI.



## Encadré 1 - Sources et définitions (suite)

Parmi les motifs de sortie :

- les arrêts de recherche sont liés à une maladie, un congé de maternité, un accident du travail, un départ en retraite ou une dispense de recherche d'emploi ;
- les cessations d'inscription pour défaut d'actualisation correspondent aux cas où le demandeur d'emploi n'a pas actualisé sa déclaration de situation mensuelle ;
- les radiations administratives peuvent intervenir lorsque le demandeur d'emploi ne répond pas à une convocation, lorsqu'il fait une fausse déclaration ou lorsqu'il refuse une offre d'emploi (le motif d'offre raisonnable d'emploi a été ajouté en octobre 2008), une formation, une visite médicale, un contrat d'apprentissage ou de professionnalisation, un contrat aidé, une action d'insertion. La suspension qui en découle peut aller de 15 jours à 12 mois suivant la cause ;
- les autres cas recouvrent des situations ne correspondant à aucune autre ventilation.

Les motifs de sortie des listes de Pôle emploi sont mal connus dans les fichiers administratifs. En particulier, dans les statistiques publiées ici, les reprises d'emploi déclarées sous-estiment le nombre de reprises réelles d'emploi. En effet, chaque mois, de nombreux demandeurs d'emploi sortent des listes parce qu'ils n'ont pas actualisé leur situation mensuelle en fin de mois (ils sont alors enregistrés dans le motif « cessation d'inscription pour défaut d'actualisation ») ou à la suite d'une radiation administrative, par exemple pour non réponse à convocation. Or, une partie de ces demandeurs d'emploi a en fait retrouvé un emploi. L'enquête trimestrielle Sortants de Pôle emploi et de la Dares fournit une estimation de la part des sorties réelles pour reprise d'emploi.

### Lecture de l'équation comptable sur la catégorie A, B, C

Sur les données brutes issues des fichiers administratifs de Pôle emploi, on observe un défaut de bouclage dans l'équation reliant les stocks de demandeurs d'emploi inscrits aux flux d'entrée et de sortie : la variation du stock de demandeurs d'emploi inscrits n'est pas égale au solde entre les entrées et les sorties. Au niveau national, le défaut de bouclage est négatif pour les catégories A, B, C (les entrées sont surestimées et les sorties sont sous-estimées). Deux facteurs expliquent actuellement ce défaut de bouclage :

- certains flux sont enregistrés trop tardivement pour être pris en compte dans les statistiques mensuelles (plus de deux mois après la date d'effet pour les entrées, plus de trois pour les sorties). Ceci conduit notamment à sous-estimer les sorties de catégories A, B, C vers les catégories D et E.
- pour certains déménagements du demandeur d'emploi au sein de la même région, un mouvement d'entrée est enregistré dans l'unité de destination, mais pas en sortie de l'unité de départ, ce qui conduit à surestimer le nombre d'entrées.

### Demandeurs d'emploi ayant un droit payable au Revenu de solidarité active (RSA)

Le Revenu de solidarité active (RSA) est entré en vigueur le 1er juin 2009 en France métropolitaine et est généralisé depuis le 1er janvier 2011 en Outre-mer. Il a pour objet « d'assurer à ses bénéficiaires des moyens convenables d'existence, afin de lutter contre la pauvreté, encourager l'exercice ou le retour à une activité professionnelle et aider à l'insertion sociale des bénéficiaires » (loi n°2008-1249 du 1er décembre 2008). Il remplace le Revenu minimum d'insertion (RMI), l'Allocation de parent isolé (API) ainsi que les mécanismes d'intéressement liés à la reprise d'emploi.

Le RSA est une allocation destinée à porter les ressources du foyer au niveau d'un revenu garanti. Le revenu garanti est calculé pour chaque foyer en faisant la somme :

- d'un montant forfaitaire dont le niveau varie en fonction de la composition du foyer et du nombre d'enfant à charge et qui correspondait en juin 2009 au montant du RMI ou de l'API pour les parents isolés,
- de 62% des revenus d'activité des membres du foyer, s'il y en a.

Un bénéficiaire du RSA est tenu « de rechercher un emploi, d'entreprendre les démarches nécessaires à la création de sa propre activité ou d'entreprendre les actions nécessaires à une meilleure insertion sociale ou professionnelle » s'il remplit les conditions suivantes (article L.262-28) :

- les ressources de son foyer sont inférieures à un certain montant forfaitaire, dont le niveau varie en fonction de la composition du foyer et du nombre d'enfants à charge (474,9 €/mois pour un célibataire sans enfant au 1<sup>er</sup> janvier 2012) ;
- il est sans emploi ou ne tire de l'exercice de son activité professionnelle que des revenus inférieurs à 500 € (décret n°2009-404 du 15 avril 2009).

Pour un bénéficiaire du RSA majoré (i.e. pour les foyers anciennement éligibles à l'API, c'est-à-dire les parents assumant seuls la charge d'un enfant, soit l'année suivant la séparation ou le décès, soit jusqu'aux 3 ans du plus jeune enfant y compris enfant à naître), il est tenu compte des sujétions particulières auxquelles celui-ci est contraint, notamment en matière de garde d'enfants.

Un bénéficiaire du RSA tenu aux obligations précisées ci-dessus est orienté par le Conseil général :

- de façon prioritaire, lorsqu'il est disponible pour occuper un emploi, soit vers Pôle emploi soit, si le département décide d'y recourir, vers un autre organisme participant au service public de l'emploi (mission locale, PLIE, organisme privé de placement...) ;
- vers les autorités ou organismes compétents en matière d'insertion sociale lorsque des difficultés (de logement ou de santé notamment) font temporairement obstacle à son engagement dans une démarche de recherche d'emploi.

À compter de juillet 2010, sont repérés dans le système d'information statistique de Pôle emploi les demandeurs d'emploi ayant un droit payable au RSA i.e. les bénéficiaires (allocataires ou conjoints) percevant une allocation au titre du RSA. Entre juin 2009 et juin 2010, seuls étaient repérés dans les fichiers de Pôle emploi les demandeurs d'emploi ayant des droits ouverts au RSA i.e. les personnes ayant un droit payable au RSA ou les personnes ayant un droit au RSA suspendu pendant 4 mois maximum (notamment pour non respect des devoirs qui leur incombent, non renouvellement de déclaration trimestrielle de ressources, dépassement du seuil de ressources, ou parce que la demande est en cours de traitement). Parmi ces demandeurs d'emploi repérés comme ayant des droits ouverts au RSA, certains ne percevront pas le RSA. Les données relatives aux demandeurs d'emploi ayant des droits ouverts au RSA ne sont plus publiées depuis janvier 2011.

## Encadré 1 - Sources et définitions (fin)

Quatre catégories d'indicateurs relatifs aux demandeurs d'emploi ayant un droit payable au RSA sont publiées :

- les demandeurs d'emploi inscrits en fin de mois à Pôle emploi et ayant un droit payable au RSA ;
- les demandeurs d'emploi inscrits en fin de mois ayant un droit payable au RSA selon la composante de RSA. Il existe trois composantes de RSA : le RSA socle, le RSA socle et activité, le RSA activité. Le RSA socle bénéficie aux foyers qui n'ont pas de revenu d'activité, il est égal à un montant forfaitaire. Le RSA socle et activité bénéficie aux foyers qui ont de faibles revenus d'activité et dont l'ensemble des ressources est inférieur au montant forfaitaire. Le RSA activité bénéficie aux foyers qui ont de faibles revenus d'activité et dont l'ensemble des ressources est supérieur au montant forfaitaire. Cette dernière composante concerne des demandeurs d'emploi qui, à revenu identique, n'auraient pas été bénéficiaires du RMI ou de l'API avant juin 2009 ;
- les entrées à Pôle emploi de demandeurs d'emploi ayant un droit payable au RSA ;
- les sorties de Pôle emploi de demandeurs d'emploi ayant un droit payable au RSA.

Le dénombrement des demandeurs d'emploi ayant un droit payable au RSA résulte d'un rapprochement entre les fichiers de Pôle emploi d'une part et ceux de la Cnaf et de la MSA d'autre part. Il est encore à prendre avec précaution.

La mise en œuvre de la loi portant création du RSA à compter du 1<sup>er</sup> juin 2009 est susceptible d'accroître sensiblement le nombre de demandeurs d'emploi inscrits à Pôle emploi et, parmi ceux-ci, la part de ceux qui bénéficient d'une prestation de solidarité (RMI ou API avant le 1<sup>er</sup> juin 2009 ; RSA après le 1<sup>er</sup> juin 2009 ainsi que RMI et API à titre transitoire pour certains bénéficiaires). En effet, l'obligation d'orientation vers le service public de l'emploi des bénéficiaires du RSA disponibles pour occuper un emploi devrait conduire une proportion plus importante qu'auparavant de bénéficiaires de prestations de solidarité à s'inscrire à Pôle emploi. Par ailleurs, l'ouverture du RSA à des personnes auparavant non éligibles au RMI ou à l'API (salariés à faibles revenus ne bénéficiant pas ou plus de mesures d'intéressement) pourrait conduire certains demandeurs d'emploi (notamment en activité réduite) à se voir ouvrir des droits nouveaux au RSA.

### Les offres d'emploi collectées et satisfaites à Pôle emploi

Pôle emploi collecte des offres d'emploi auprès des entreprises. Une partie d'entre elles sont satisfaites. Les statistiques comptabilisent comme satisfaite une offre pour laquelle l'employeur a trouvé une personne pour occuper le poste proposé, indépendamment de la façon dont il a réussi à le pourvoir (grâce à Pôle emploi ou par un autre moyen). Les offres collectées et satisfaites publiées ici sont classées suivant trois types :

- les offres d'emploi durable, pour des contrats de plus de six mois ;
- les offres d'emploi temporaire, pour des contrats compris entre un et six mois ;
- les offres d'emploi occasionnel, pour des contrats de moins d'un mois.

Les rapprochements entre les offres et les demandes d'emploi doivent être faits avec précaution dans la mesure où une partie des besoins de recrutement des entreprises ne donne pas lieu au dépôt d'une offre auprès de Pôle emploi et ce dans des proportions qui peuvent varier selon la qualification de l'emploi, le secteur d'activité ou la taille de l'entreprise.

### Méthodologie de correction des variations saisonnières et des jours ouvrables

La méthodologie adoptée pour corriger les séries publiées ici se décompose en trois étapes.

#### 1ère étape : correction des jours ouvrables

La correction des jours ouvrables (cjo) vise à éliminer l'effet, sur l'évolution des séries brutes, du nombre de jours ouvrables (i.e. effectivement travaillés) de chaque mois, ainsi que de la composition des jours ouvrables (nombre de lundis, de mardis, etc.).

Ces effets sont dus aux modalités d'enregistrement des données administratives. Ainsi, s'il faut se déplacer dans les unités locales de Pôle emploi pour être enregistré dans telle ou telle catégorie, la série brute dépendra des jours d'ouverture de ces unités. Inversement, si la démarche peut se faire par internet tous les jours de la semaine, la série ne dépendra pas des jours ouvrables.

#### 2ème étape : correction des variations saisonnières

Les séries publiées ici sont marquées par des phénomènes récurrents, de type saisonniers, qui ne reflètent pas des mouvements de nature économique. Il est nécessaire d'en faire abstraction pour analyser les fluctuations purement conjoncturelles de ces séries : il faut raisonner sur des données corrigées des variations saisonnières (cvs).

La cvs est appliquée aux données préalablement corrigées des jours ouvrables. Elle permet d'éliminer la composante saisonnière de chaque série pour ne garder que les composantes liées à la tendance (i.e. à l'évolution de long terme de la série), au cycle (i.e. aux fluctuations de court terme) et à certaines irrégularités (fluctuations résiduelles non périodiques).

#### 3ème étape : mise en cohérence des différentes ventilations

Les séries désaisonnalisées sont mises en cohérence, de sorte que la somme des séries désaisonnalisées soit égale à la série désaisonnalisée de la somme des séries brutes.

Les estimations des coefficients de jours ouvrables et de variations saisonnières sont réalisées sur la période allant de janvier 1996 à décembre 2012. Les coefficients saisonniers sont projetés sur l'ensemble de l'année 2013, de sorte que la campagne de traitement statistique des séries n'a lieu qu'une seule fois par an, au mois de février, quand toutes les données de l'année antérieure sont disponibles. Ainsi, ce mois-ci, les coefficients de correction des variations saisonnières (CVS) et des jours ouvrables (CJO) ont été actualisés. Les séries sont ré-estimées depuis janvier 1996 sur la base de ces nouveaux coefficients. De façon générale, l'actualisation des corrections pour variations saisonnières et des jours ouvrables rend moins volatiles au mois le mois les évolutions observées pour l'ensemble des séries au cours de la dernière année. Les principales révisions sont présentées via le lien : [http://www.travail-emploi.gouv.fr/IMG/pdf/Note\\_modifs\\_stat\\_jan\\_2013-LUJ149.pdf](http://www.travail-emploi.gouv.fr/IMG/pdf/Note_modifs_stat_jan_2013-LUJ149.pdf)

Pour plus d'informations et des séries longues sur les demandeurs d'emploi inscrits et offres collectées par Pôle emploi :

<http://www.travail-emploi-sante.gouv.fr/etudes-recherche-statistiques-de-76/statistiques-78/chomage-79/>

## **Encadré 2 - Les demandeurs d'emploi inscrits à Pôle emploi : un concept différent du chômage au sens du BIT**

La notion de demandeurs d'emploi inscrits à Pôle Emploi est une notion différente de celle de chômeurs au sens du BIT : certains demandeurs d'emploi ne sont pas chômeurs au sens du BIT et inversement certains chômeurs au sens du BIT ne sont pas inscrits à Pôle emploi.

Les données relatives aux demandeurs d'emploi sont issues des fichiers administratifs de gestion de Pôle emploi. La répartition entre les diverses catégories A, B ou C s'effectue sur la base de règles juridiques portant notamment sur l'obligation de faire des actes positifs de recherche d'emploi et d'être immédiatement disponible. L'exercice d'une activité réduite est autorisé.

Pour mémoire, un chômeur au sens du BIT est une personne en âge de travailler (c'est-à-dire ayant 15 ans ou plus) qui : 1) n'a pas travaillé, ne serait-ce qu'une heure, au cours de la semaine de référence, 2) est disponible pour prendre un emploi dans les 15 jours et 3) a cherché activement un emploi dans le mois précédent ou en a trouvé un qui commence dans les trois mois. Seule une enquête statistique peut vérifier si ces critères sont remplis. En France, il s'agit de l'enquête Emploi de l'Insee.

Alors que le chômage au sens du BIT constitue un indicateur de référence pour l'analyse des évolutions du marché du travail, le nombre de demandeurs d'emploi inscrits en fin de mois à Pôle emploi peut être affecté par d'autres facteurs : modifications du suivi et de l'accompagnement des demandeurs d'emploi, comportements d'inscription des demandeurs d'emploi...

L'Insee publie chaque trimestre les indicateurs de référence pour le chômage au sens du BIT à partir des résultats trimestriels de son enquête Emploi pour la France métropolitaine. Les dernières estimations de l'Insee sont disponibles sur son site Internet, à l'adresse suivante : <http://www.insee.fr/fr/themes/info-rapide.asp?id=14>. Ces estimations font état d'un taux de chômage au sens du BIT (rapport entre le nombre de chômeurs et le nombre de personnes actives – en emploi ou au chômage) de 9,9 % au 3<sup>ème</sup> trimestre 2012 pour la France métropolitaine, soit 2 826 000 chômeurs, et de 10,3 % pour la France (incluant les Dom). L'Insee publiera ses estimations pour le chômage au sens du BIT pour le 4<sup>ème</sup> trimestre 2012, le 7 mars 2013.

## Encadré 3 – Impact du changement des règles de gestion des radiations administratives sur les statistiques de demandeurs d’emploi

### Présentation du changement des règles de gestion des radiations administratives

Avant le 1er janvier 2013, les radiations administratives prenaient effet à la date du manquement à l’origine de la radiation (le plus souvent une absence à convocation), soit de façon rétroactive par rapport à leur date de notification au demandeur d’emploi<sup>1</sup>.

Depuis le 1er janvier 2013, de nouvelles règles concernant les radiations sont entrées en vigueur. Elles reprennent des recommandations émises par le Médiateur de Pôle emploi et concernent :

- La fin de la rétroactivité : la date d’effet de la radiation correspond désormais à la date de notification au demandeur d’emploi et non plus à la date du manquement. Cette modification met fin aux indus<sup>2</sup> que générait l’ancienne règle ;
- La réduction du délai entre le manquement et la notification : les demandeurs d’emploi sont fixés plus rapidement sur leur situation. Cela résulte d’une diminution de 5 jours du délai accordé au demandeur d’emploi pour justifier un manquement, à laquelle s’ajoute une réduction progressive du temps de traitement des dossiers par Pôle emploi.

Avec l’application de la nouvelle règle, le nombre de radiations administratives présenté dans les statistiques du marché du travail portant sur janvier 2013 est plus faible que dans une situation sans changement de règle. En effet, certaines radiations, qui auraient été auparavant comptabilisées au mois de janvier, ne le seront qu’au mois de février. Il s’agit des radiations correspondant à un manquement en janvier conduisant à une notification entre le 1er et le 17 février<sup>3</sup>. Ainsi, les demandeurs d’emploi concernés sont encore enregistrés sur les listes fin janvier, alors qu’en l’absence de réforme, ils auraient été considérés comme radiés en janvier. En conséquence, le nombre de demandeurs d’emploi à la fin janvier 2013 est plus élevé que ce qu’il aurait été sans modification de la règle. Un chiffrage de cet effet est présenté plus bas (*tableau 1*).

L’impact du changement de règles sur les sorties des listes pour radiations administratives devrait cependant être essentiellement transitoire. À partir du mois de février 2013, le nombre de radiations administratives devrait retrouver, en moyenne, un niveau correspondant à celui qui aurait été observé si les règles n’avaient pas été modifiées, le changement de règles ne faisant que décaler la date d’effet.

L’effet sur le nombre de demandeurs d’emploi enregistrés sur les listes devrait également être à moyen terme nettement inférieur à ce qu’il est fin janvier, même s’il pourrait rester légèrement positif. En effet, le report de la date d’effet des radiations décale d’autant la date de réinscription pour les demandeurs d’emploi qui se réinscrivent sur les listes à l’issue de leur période de radiation. A compter de la fin du premier trimestre 2013, ce décalage compensera dans une large mesure la hausse initiale du nombre de demandeurs d’emploi en fin de mois enregistrée en janvier.

Par ailleurs, la saisonnalité de la série pourrait être légèrement différente de celle des années précédentes. De ce fait, la série des radiations administratives corrigée des variations saisonnières et des jours ouvrables pourra présenter en 2013 un caractère plus heurté que par le passé.

### Impact de la réforme sur le nombre de demandeurs d’emploi fin janvier 2013

La modification des règles de gestion des radiations administratives a un impact à la hausse sur le nombre de demandeurs d’emploi inscrits sur les listes fin janvier 2013. En France métropolitaine, cet impact est de + 21 100 pour les demandeurs d’emploi de catégorie A et de + 24 000 pour ceux de catégories A, B, C (tableau 1).

En l’absence de réforme, le nombre de demandeurs d’emploi de catégorie A se serait établi à 3 148 200 en janvier 2013, en hausse de + 0,7 % par rapport à décembre 2012 (+22 800 demandeurs d’emploi), et celui de catégories A, B, C se serait établi à 4 656 200, en hausse de + 0,8 % par rapport à décembre 2012 (+36 800 demandeurs d’emploi).

**Tableau 1 : Effet de la réforme des règles de gestion des radiations administratives sur le nombre de demandeurs d’emploi par catégorie fin janvier 2013 (données CVS-CJO)**

	Impact de la réforme sur le nombre de demandeurs d’emploi fin janvier 2013 (en milliers)	En l’absence de réforme			Avec la réforme (chiffres publiés)		
		Effectifs à fin janvier 2013 (en milliers)	Variation déc.2012 - janv. 2013 (en milliers)	Évolution déc. 2012 - janv. 2013 (en %)	Effectifs à fin janvier 2013 (en milliers)	Variation déc.2012 - janv. 2013 (en milliers)	Évolution déc. 2012 - janv. 2013 (en %)
Catégorie A	+21,1	3 148,2	+22,8	+0,7	3 169,3	+43,9	+1,4
Catégorie B	+1,6	623,3	+7,5	+1,2	624,9	+9,1	+1,5
Catégorie C	+1,3	884,7	+6,5	+0,7	886,0	+7,8	+0,9
Catégories A, B, C	+24,0	4 656,2	+36,8	+0,8	4 680,2	+60,8	+1,3

Source : Pôle emploi, Dares. Calculs des cvs-cjo : Dares.

Champ : France métropolitaine.

<sup>1</sup> La radiation était notifiée en moyenne 30 jours environ après le manquement qui la motivait. Ce délai, en partie incompressible, vise notamment à permettre au demandeur d’emploi informé d’une possibilité de radiation de justifier le manquement constaté.

<sup>2</sup> A savoir les sommes qu’un demandeur d’emploi pouvait éventuellement percevoir entre la date de manquement et la date de notification et qu’il devait rembourser suite à sa radiation.

<sup>3</sup> Le 17 février correspond à la date de clôture d’actualisation. Les informations postérieures à cette date ne peuvent être prises en compte pour établir les statistiques relatives au mois de janvier.

### Impact de la réforme sur le nombre de demandeurs d'emploi par sexe

Fin janvier 2013, en France métropolitaine, l'impact de la modification des règles de gestion des radiations administratives sur le nombre de demandeurs d'emploi de catégorie A est de + 11 900 pour les hommes et + 9 200 pour les femmes (*tableau 2*).

Fin janvier 2013, le nombre de demandeurs d'emploi de catégorie A augmente, par rapport au mois précédent, de + 1,8 % pour les hommes et + 1,0 % pour les femmes. En l'absence de réforme, ces évolutions auraient été respectivement de + 1,1 % et + 0,4 %.

Fin janvier 2013, en France métropolitaine, l'impact de la réforme des règles de gestion des radiations administratives sur le nombre de demandeurs d'emploi de catégories A, B, C est de + 13 400 pour les hommes et + 10 600 pour les femmes (*tableau 2*).

Fin janvier 2013, le nombre de demandeurs d'emploi de catégories A, B, C augmente, par rapport au mois précédent, de + 1,5 % pour les hommes et + 1,1 % pour les femmes. En l'absence de réforme, ces évolutions auraient été respectivement de + 0,9 % et + 0,7 %.

**Tableau 2 : Effet de la réforme des règles de gestion des radiations administratives sur le nombre de demandeurs d'emploi par sexe fin janvier 2013 (données CVS-CJO)**

	Impact de la réforme sur le nombre de demandeurs d'emploi fin janvier 2013 (en milliers)	En l'absence de réforme			Avec la réforme (chiffres publiés)		
		Effectifs à fin janvier 2013 (en milliers)	Variation déc.2012 - janv. 2013 (en milliers)	Évolution déc. 2012 - janv. 2013 (en %)	Effectifs à fin janvier 2013 (en milliers)	Variation déc.2012 - janv. 2013 (en milliers)	Évolution déc. 2012 - janv. 2013 (en %)
<b>Catégorie A</b>	+21,1	3 148,2	+22,8	+0,7	3 169,3	+43,9	+1,4
Hommes	+11,9	1 647,8	+17,5	+1,1	1 659,7	+29,4	+1,8
Femmes	+9,2	1 500,4	+5,3	+0,4	1 509,6	+14,5	+1,0
<b>Catégories A, B, C</b>	+24,0	4 656,2	+36,8	+0,8	4 680,2	+60,8	+1,3
Hommes	+13,4	2 304,1	+21,4	+0,9	2 317,5	+34,8	+1,5
Femmes	+10,6	2 352,1	+15,4	+0,7	2 362,7	+26,0	+1,1

Source : Pôle emploi, Dares. Calculs des cvs-cjo : Dares.

Champ : France métropolitaine.

### Impact de la réforme sur le nombre de demandeurs d'emploi par tranche d'âge

Fin janvier 2013, en France métropolitaine, l'impact de la modification des règles de gestion des radiations administratives sur le nombre de demandeurs d'emploi de catégorie A est de + 6 600 pour les moins de 25 ans, + 12 900 pour les 25-49 ans et + 1 600 pour les 50 ans ou plus (*tableau 3*).

Fin janvier 2013, le nombre de demandeurs d'emploi de catégorie A augmente, par rapport au mois précédent, de + 0,5 % pour les moins de 25 ans, + 1,5 % pour les 25-49 ans et + 1,8 % pour les 50 ans ou plus. En l'absence de réforme, ces évolutions auraient été respectivement de - 0,8 %, + 0,9 % et + 1,5 %.

Fin janvier 2013, en France métropolitaine, l'impact de la réforme sur le nombre de demandeurs d'emploi de catégories A, B, C est de + 7 600 pour les moins de 25 ans, + 14 500 pour les 25-49 ans et + 1 900 pour les 50 ans ou plus (*tableau 3*).

Fin janvier 2013, le nombre de demandeurs d'emploi de catégories A, B, C augmente, par rapport au mois précédent, de + 0,7 % pour les moins de 25 ans, + 1,4 % pour les 25-49 ans et + 1,4 % pour les 50 ans ou plus. En l'absence de réforme, ces évolutions auraient été respectivement de - 0,3 %, + 0,9 % et + 1,2 %.

**Tableau 3 : Effet de la réforme des règles de gestion des radiations administratives sur le nombre de demandeurs d'emploi par tranche d'âge fin janvier 2013 (données CVS-CJO)**

	Impact de la réforme sur le nombre de demandeurs d'emploi fin janvier 2013 (en milliers)	En l'absence de réforme			Avec la réforme (chiffres publiés)		
		Effectifs à fin janvier 2013 (en milliers)	Variation déc.2012 - janv. 2013 (en milliers)	Évolution déc. 2012 - janv. 2013 (en %)	Effectifs à fin janvier 2013 (en milliers)	Variation déc.2012 - janv. 2013 (en milliers)	Évolution déc. 2012 - janv. 2013 (en %)
<b>Catégorie A</b>	+21,1	3 148,2	+22,8	+0,7	3 169,3	+43,9	+1,4
Moins de 25 ans	+6,6	532,5	-4,1	-0,8	539,1	+2,5	+0,5
Entre 25 et 49 ans	+12,9	1 943,8	+16,9	+0,9	1 956,7	+29,8	+1,5
50 ans ou plus	+1,6	671,9	+10,0	+1,5	673,5	+11,6	+1,8
<b>Catégories A, B, C</b>	+24,0	4 656,2	+36,8	+0,8	4 680,2	+60,8	+1,3
Moins de 25 ans	+7,6	763,0	-2,0	-0,3	770,6	+5,6	+0,7
Entre 25 et 49 ans	+14,5	2 936,4	+27,2	+0,9	2 950,9	+41,7	+1,4
50 ans ou plus	+1,9	956,8	+11,6	+1,2	958,7	+13,5	+1,4

Source : Pôle emploi, Dares. Calculs des cvs-cjo : Dares.

Champ : France métropolitaine.

## Encadré 4 - Impact du passage de l'âge en fin d'année à l'âge en fin de mois sur les statistiques de demandeurs d'emploi par tranche d'âge

La Dares et Pôle emploi publient mensuellement le nombre de demandeurs d'emploi par tranche d'âge. Jusqu'à présent, les demandeurs d'emploi étaient répartis par tranche d'âge selon l'âge atteint au 31 décembre de l'année en cours. Par exemple, un demandeur d'emploi dont le 25<sup>e</sup> anniversaire était en septembre 2012 était comptabilisé comme demandeur d'emploi de 25 à 49 ans pour tous les mois de l'année 2012, y compris ceux avant septembre 2012 alors qu'il avait encore 24 ans.

A compter de cette publication, les données publiées par tranche d'âge reposent sur l'âge atteint à la fin du mois. Ainsi, un demandeur d'emploi dont le 25<sup>e</sup> anniversaire arrivera en septembre 2013 sera comptabilisé parmi les demandeurs d'emploi de moins de 25 ans dans les statistiques de janvier à août 2013, et parmi ceux de 25 à 49 ans dans les statistiques de septembre à décembre 2013.

Cette évolution est motivée par trois raisons :

- comme le montrent les exemples précédents, le concept d'âge en fin de mois reste proche de l'âge réel et, contrairement au concept d'âge en fin d'année, ne déforme pas la structure par âge des demandeurs d'emploi ;
- le concept d'âge en fin d'année génère une forte saisonnalité sur les séries brutes de demandeurs d'emploi par tranche d'âge. En effet, au 1<sup>er</sup> janvier de chaque année, tous les demandeurs d'emploi qui auront 25 ans dans l'année changent de tranche d'âge, passant des « moins de 25 ans » aux « 25 à 49 ans ». A cette même date, les demandeurs d'emploi qui auront 50 ans dans l'année passent de la tranche d'âge des « 25 à 49 ans » à celle des « 50 ans ou plus ». Ces changements de tranche d'âge créent une saisonnalité importante sur les statistiques brutes par tranche d'âge en janvier. Même si cette saisonnalité est corrigée par les procédures de corrections des variations saisonnières, il est préférable d'éviter de générer une telle saisonnalité artificielle ;
- enfin, le passage au concept d'âge en fin de mois améliore la comparabilité des statistiques sur le marché du travail avec les résultats de l'enquête Emploi de l'Insee qui retient un concept d'âge courant (à la date d'enquête dans ce cas) depuis la publication du premier trimestre 2011 ; ce concept est également utilisé par Eurostat.

Cette modification n'a aucun impact sur le nombre total de demandeurs d'emploi, mais en a un sur les séries par tranche d'âge. Cet impact est d'ampleur et de sens différents selon la tranche d'âge considérée : le nombre de demandeurs d'emploi de moins de 25 ans augmente ; celui des « 50 ans et plus » diminue ; celui des « 25-49 ans » peut, selon la taille respective des cohortes de demandeurs d'emploi de 24 ans et de 49 ans, augmenter ou diminuer. Les séries statistiques mensuelles par tranche d'âge sont recalculées avec cette nouvelle règle, depuis janvier 1996.

En moyenne sur l'année 2012 (cf. tableau), en France métropolitaine, le nombre de demandeurs d'emploi en fin de mois de catégorie A (respectivement ABC) de moins de 25 ans s'accroît de 42 500 (resp. + 63 800) suite au passage à l'âge en fin de mois, soit + 9,0 % (resp. + 9,6 %). Le nombre de demandeurs d'emploi de catégorie A (resp. ABC) de 25 à 49 ans décroît de 17 100 (resp. - 25 000), soit - 0,9 % (resp. - 0,9 %). Le nombre de demandeurs d'emploi de catégorie A (resp. ABC) de 50 ans ou plus décroît de 25 400 (resp. - 38 800), soit - 4,0 % (resp. - 4,2 %).

Au-delà de ces écarts en niveau, les évolutions mensuelles du nombre de demandeurs d'emploi par tranche d'âge qui ont été observées sur le passé peuvent, également, être légèrement modifiées.

**Tableau : Nombre de demandeurs d'emploi en fin de mois par sexe et tranche d'âge selon le concept d'âge utilisé, en moyenne sur l'année 2012**

	Catégorie A				Catégories ABC				Catégories BC			
	Niveau - âge en fin de mois	Niveau - âge en fin d'année	Écart absolu (1)-(2)	Écart relatif (1)/(2)-1	Niveau - âge en fin de mois	Niveau - âge en fin d'année	Écart absolu (1)-(2)	Écart relatif (1)/(2)-1	Niveau - âge en fin de mois	Niveau - âge en fin d'année	Écart absolu (1)-(2)	Écart relatif (1)/(2)-1
	(1) En milliers	(2) En milliers	En milliers	En %	(1) En milliers	(2) En milliers	En milliers	En %	(1) En milliers	(2) En milliers	En milliers	En %
Moins de 25 ans	512,9	470,4	42,5	9,0	731,8	668,0	63,8	9,6	218,9	197,6	21,3	10,8
Entre 25 et 49 ans	1 853,3	1 870,4	-17,1	-0,9	2 815,3	2 840,3	-25,0	-0,9	962,0	969,8	-7,8	-0,8
50 ans et plus	616,6	642,0	-25,4	-4,0	886,7	925,5	-38,8	-4,2	270,0	283,6	-13,6	-4,8
Total	2 982,9	2 982,9	0,0	0,0	4 433,8	4 433,8	0,0	0,0	1 451,0	1 451,0	0,0	0,0
Hommes de moins de 25 ans	268,2	246,7	21,5	8,7	369,0	338,0	31,0	9,2	100,8	91,2	9,6	10,5
Hommes de 25 à 49 ans	953,9	962,2	-8,3	-0,9	1 389,9	1 402,6	-12,7	-0,9	436,1	440,3	-4,2	-1,0
Hommes de 50 ans et plus	325,9	339,0	-13,1	-3,9	425,6	444,0	-18,4	-4,1	99,7	105,0	-5,3	-5,0
Total	1 547,9	1 547,9	0,0	0,0	2 184,5	2 184,5	0,0	0,0	636,6	636,6	0,0	0,0
Femmes de moins de 25 ans	244,7	223,7	21,0	9,4	362,9	330,1	32,8	9,9	118,1	106,4	11,7	11,0
Femmes de 25 à 49 ans	899,4	908,2	-8,8	-1,0	1 425,4	1 437,7	-12,3	-0,9	525,9	529,5	-3,6	-0,7
Femmes de 50 ans et plus	290,8	303,0	-12,2	-4,0	461,1	481,6	-20,5	-4,3	170,3	178,5	-8,2	-4,6
Total	1 434,9	1 434,9	0,0	0,0	2 249,3	2 249,3	0,0	0,0	814,4	814,4	0,0	0,0

Sources : Pôle emploi, Dares – fichiers STMT.  
Données brutes, moyennes sur l'année 2012.