

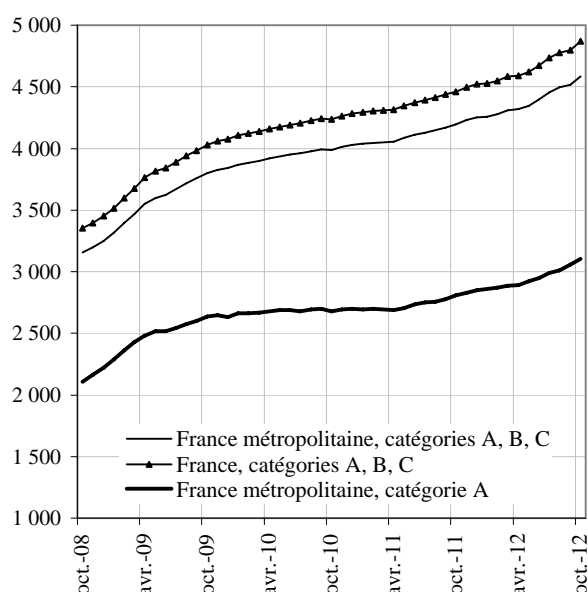
DEMANDEURS D'EMPLOI INSCRITS ET OFFRES COLLECTÉES PAR PÔLE EMPLOI EN OCTOBRE 2012

La plupart des demandeurs d'emploi inscrits à Pôle emploi sont tenus de faire des actes positifs de recherche d'emploi : certains sont sans emploi, d'autres travaillent. Fin octobre 2012, en France métropolitaine, 4 587 000 personnes inscrites à Pôle emploi étaient tenues de faire des actes positifs de recherche d'emploi (4 870 800 en France y compris Dom), dont 3 103 300 étaient sans emploi (catégorie A) et 1 483 700 exerçaient une activité réduite, courte ou longue (catégories B, C).

Parmi les demandeurs d'emploi tenus de faire des actes positifs de recherche d'emploi, le nombre de personnes sans emploi (catégorie A) en France métropolitaine augmente par rapport à la fin septembre 2012 (+1,5 %, soit +45 400). Sur un an, il s'accroît de 10,6 %. Le nombre de personnes exerçant une activité réduite courte, de 78 heures ou moins au cours du mois, est en hausse (+1,4 %, catégorie B). Le nombre de personnes pratiquant une activité réduite longue, de plus de 78 heures au cours du mois augmente (+2,1 %, catégorie C). Au total, le nombre de demandeurs d'emploi tenus de faire des actes positifs de recherche d'emploi (catégories A, B, C) augmente de 1,6 % (+71 500) en octobre. Sur un an, il est en hausse de 9,4 %.

Certaines personnes inscrites à Pôle emploi ne sont pas tenues de faire des actes positifs de recherche d'emploi (615 500 fin octobre 2012). Elles sont soit sans emploi et non immédiatement disponibles (catégorie D), soit pourvues d'un emploi (catégorie E). Fin octobre 2012, le nombre d'inscrits en catégorie D est en hausse de 4,8 % et le nombre d'inscrits en catégorie E baisse de 0,2 %.

**Demandeurs d'emploi inscrits en fin de mois
à Pôle emploi**
Catégories A et A, B, C (cvs-cjo en milliers)



Demandeurs d'emploi inscrits en fin de mois à Pôle emploi

Unités : milliers et %

Données CVS-CJO	Octobre 2011	Septembre 2012	Octobre 2012	Variation sur un mois	Variation sur un an
France métropolitaine					
Catégorie A (actes positifs de recherche d'emploi, sans emploi)	2 805,6	3 057,9	3 103,3	1,5	10,6
Catégorie B (actes positifs de recherche d'emploi, en activité réduite courte)	555,2	598,9	607,1	1,4	9,3
Catégorie C (actes positifs de recherche d'emploi, en activité réduite longue)	833,1	858,7	876,6	2,1	5,2
Catégories A, B, C (actes positifs de recherche d'emploi)	4 193,9	4 515,5	4 587,0	1,6	9,4
Catégorie D (sans actes positifs de recherche d'emploi, sans emploi)	234,8	248,5	260,5	4,8	10,9
Catégorie E (sans actes positifs de recherche d'emploi, en emploi)	348,5	355,8	355,0	-0,2	1,9
Catégories A, B, C, D, E (ensemble)	4 777,2	5 119,8	5 202,5	1,6	8,9
France					
Catégorie A (actes positifs de recherche d'emploi, sans emploi)	3 041,1	3 306,2	3 352,7	1,4	10,2
Catégories A, B, C (actes positifs de recherche d'emploi)	4 460,9	4 797,2	4 870,8	1,5	9,2

Sources : Pôle emploi, Dares. Calculs des cvs-cjo : Dares.

Les données concernent les demandeurs d'emploi inscrits en fin de mois à Pôle emploi.

La notion de demandeurs d'emploi inscrits à Pôle emploi est une notion différente de celle de chômeurs au sens du Bureau international du travail (BIT) : certains demandeurs d'emploi ne sont pas chômeurs au sens du BIT et inversement certains chômeurs ne sont pas inscrits à Pôle emploi.

Au-delà des évolutions du marché du travail, différents facteurs peuvent affecter les données relatives aux demandeurs d'emploi : modification du suivi et de l'accompagnement des demandeurs d'emploi, comportement d'inscription des demandeurs d'emploi... En particulier, le relèvement progressif de l'âge minimal d'éligibilité à la dispense de recherche d'emploi (DRE) à compter de l'année 2009 et sa suppression depuis le 1er janvier 2012 ont contribué sensiblement à la hausse du nombre de demandeurs d'emploi de 55 ans et plus enregistrés sur les listes de Pôle emploi. A compter du 1er juin 2009, les dispositions relatives aux nouvelles obligations de recherche d'emploi des bénéficiaires du revenu de solidarité active (RSA) et à leur accompagnement par le service public de l'emploi sont également susceptibles d'accroître sensiblement le nombre de demandeurs d'emploi inscrits à Pôle emploi.

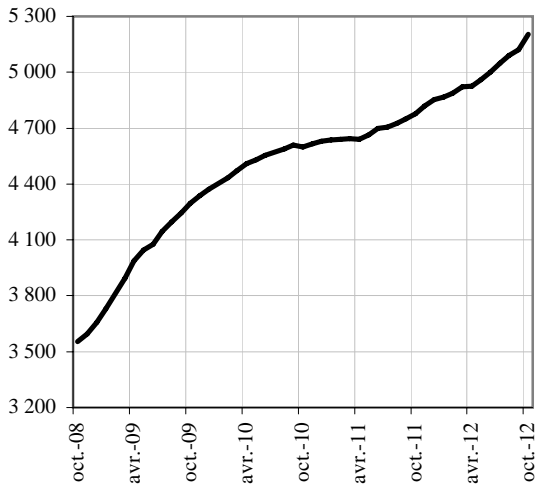
L'ensemble des définitions figurent dans les encadrés 1 et 2, pages 16 à 19.



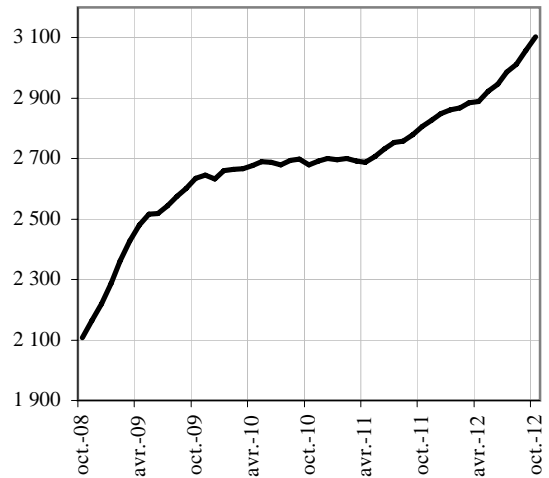
MINISTÈRE
DU TRAVAIL, DE L'EMPLOI,
DE LA FORMATION
PROFESSIONNELLE
ET DU DIALOGUE SOCIAL

1 - DEMANDEURS D'EMPLOI PAR CATÉGORIE (FRANCE MÉTROPOLITAINE)

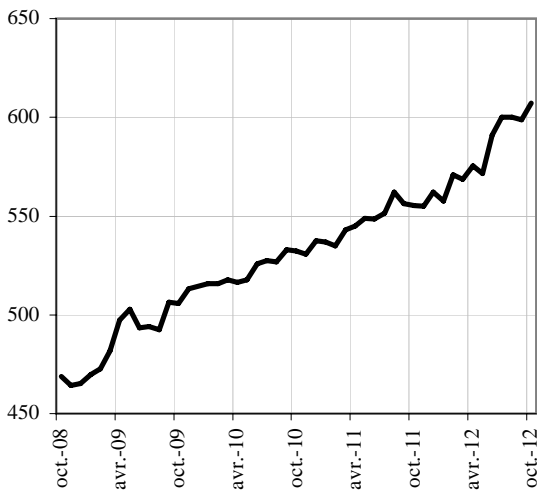
Demandeurs d'emploi inscrits en fin de mois à Pôle emploi en catégories A, B, C, D, E
(cvs-cjo en milliers)



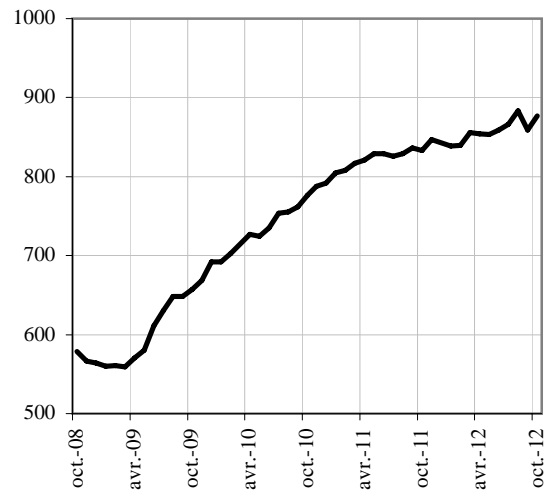
Demandeurs d'emploi inscrits en fin de mois à Pôle emploi en catégorie A
(cvs-cjo en milliers)



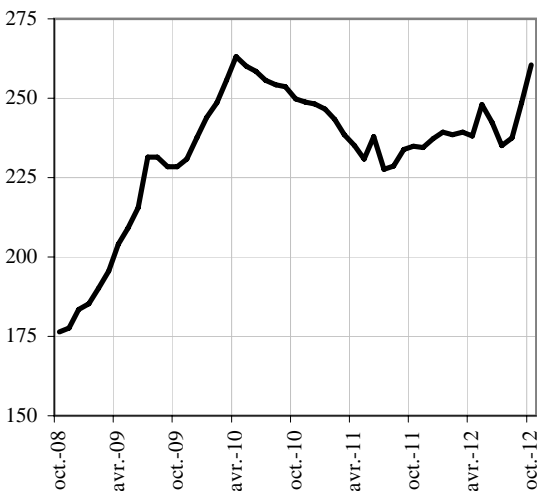
Demandeurs d'emploi inscrits en fin de mois à Pôle emploi en catégorie B
(cvs-cjo en milliers)



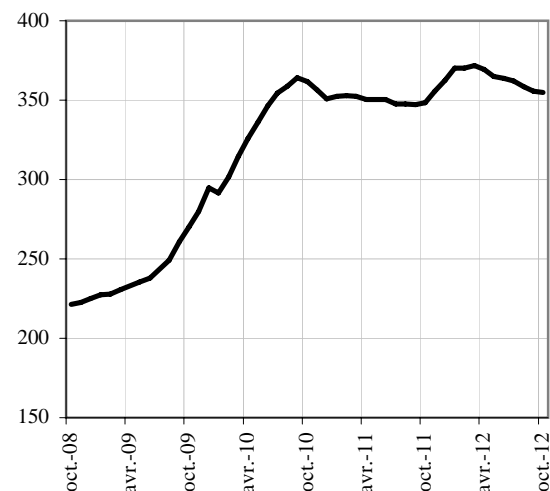
Demandeurs d'emploi inscrits en fin de mois à Pôle emploi en catégorie C
(cvs-cjo en milliers)



Demandeurs d'emploi inscrits en fin de mois à Pôle emploi en catégorie D
(cvs-cjo en milliers)



Demandeurs d'emploi inscrits en fin de mois à Pôle emploi en catégorie E
(cvs-cjo en milliers)



2.a - DEMANDEURS D'EMPLOI PAR SEXE ET TRANCHE D'ÂGE

En France métropolitaine, au mois d'octobre 2012, le nombre de demandeurs d'emploi de catégorie A (sans emploi) augmente de 1,7 % pour les hommes (+12,3 % sur un an) et de 1,3 % pour les femmes (+8,9 % sur un an).

Le nombre de demandeurs d'emploi de catégorie A de moins de 25 ans est en hausse de 0,5 % en octobre (+10,5 % sur un an). Le nombre de demandeurs d'emploi de cette catégorie âgés de 25 à 49 ans augmente au mois d'octobre de 1,6 % (+8,4 % sur un an) et celui des demandeurs d'emploi de 50 ans et plus s'accroît de 1,9 % (+17,6 % sur un an).

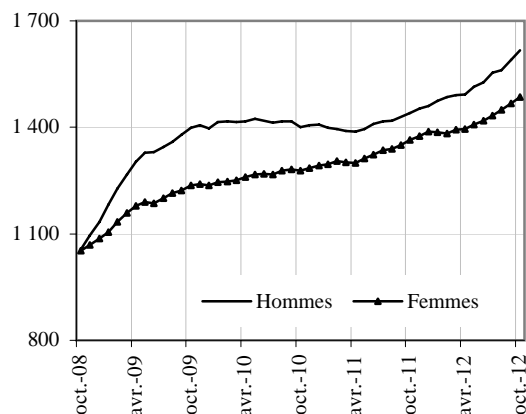
Demandeurs d'emploi inscrits en fin de mois à Pôle emploi en catégorie A

Unités : milliers et %

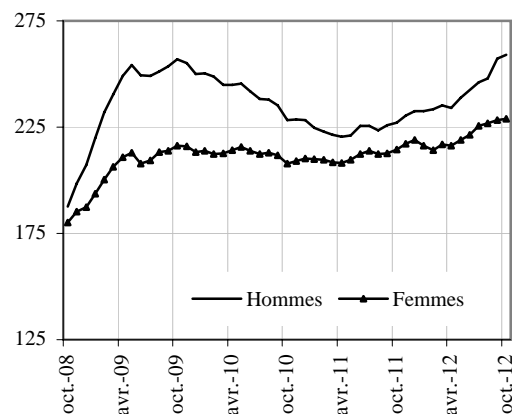
Données CVS-CJO	Octobre 2011	Septembre 2012	Octobre 2012	Variation sur un mois	Variation sur un an
France métropolitaine					
Hommes	1 440,9	1 590,8	1 617,7	1,7	12,3
Femmes	1 364,7	1 467,1	1 485,6	1,3	8,9
Moins de 25 ans	441,7	485,4	487,9	0,5	10,5
Entre 25 et 49 ans	1 783,2	1 902,5	1 932,4	1,6	8,4
50 ans et plus	580,7	670,0	683,0	1,9	17,6
Hommes de moins de 25 ans	227,1	257,1	259,1	0,8	14,1
Hommes de 25 à 49 ans	907,8	980,1	997,6	1,8	9,9
Hommes de 50 ans et plus	306,0	353,6	361,0	2,1	18,0
Femmes de moins de 25 ans	214,6	228,3	228,8	0,2	6,6
Femmes de 25 à 49 ans	875,4	922,4	934,8	1,3	6,8
Femmes de 50 ans et plus	274,7	316,4	322,0	1,8	17,2
Ensemble de la catégorie A	2 805,6	3 057,9	3 103,3	1,5	10,6

Sources : Pôle emploi, Dares. Calculs des cvs-cjo : Dares.

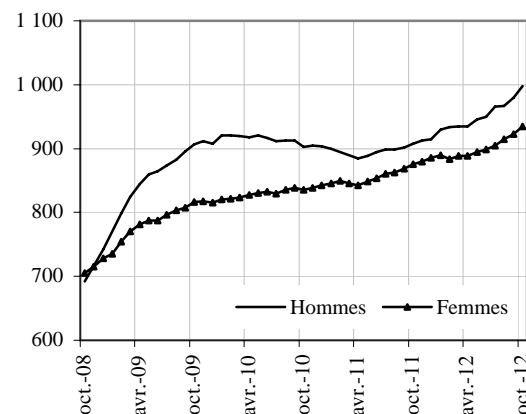
Par sexe (cvs-cjo en milliers)



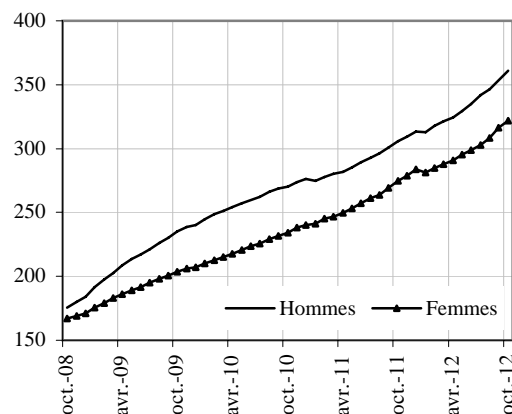
Moins de 25 ans (cvs-cjo en milliers)



Entre 25 et 49 ans (cvs-cjo en milliers)



50 ans et plus (cvs-cjo en milliers)



Avertissements

Le relèvement progressif de l'âge minimal d'éligibilité à la dispense de recherche d'emploi (DRE) à compter de l'année 2009, et sa suppression depuis le 1er janvier 2012, ont contribué sensiblement à la hausse du nombre de demandeurs d'emploi de 55 ans et plus enregistrés sur les listes de Pôle emploi. Une estimation de l'ampleur de cet effet sur le nombre de demandeurs d'emploi en catégorie ABC a été menée par la Dares : cf. Emploi, chômage, population active : bilan de l'année 2011 (encadré 3), Dares Analyse N°043 (juillet 2012).

2.b - DEMANDEURS D'EMPLOI PAR SEXE ET TRANCHE D'ÂGE

En France métropolitaine, au mois d'octobre 2012, le nombre de demandeurs d'emploi de catégories B, C (en activité réduite courte ou longue) augmente de 1,3 % pour les hommes (+5,5 % sur un an) et de 2,2 % pour les femmes (+7,9 % sur un an).

Le nombre de demandeurs d'emploi de catégories B, C de moins de 25 ans est en hausse de 3,0 % en octobre (+7,8 % sur un an). Le nombre de demandeurs d'emploi de ces catégories âgés de 25 à 49 ans augmente de 1,6 % (+5,1 % sur un an) et celui des demandeurs d'emploi de 50 ans et plus s'accroît de 1,8 % (+12,4 % sur un an).

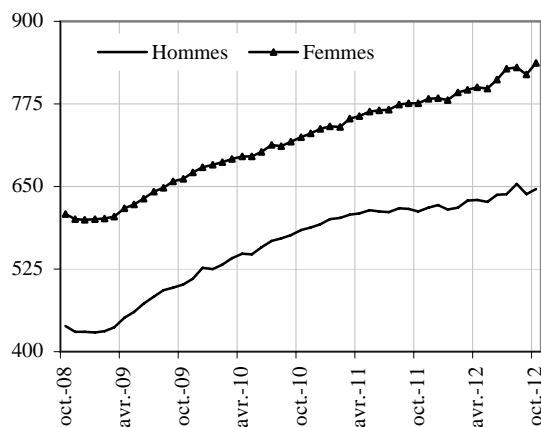
Demandeurs d'emploi inscrits en fin de mois à Pôle emploi en catégories B, C

Unités : milliers et %

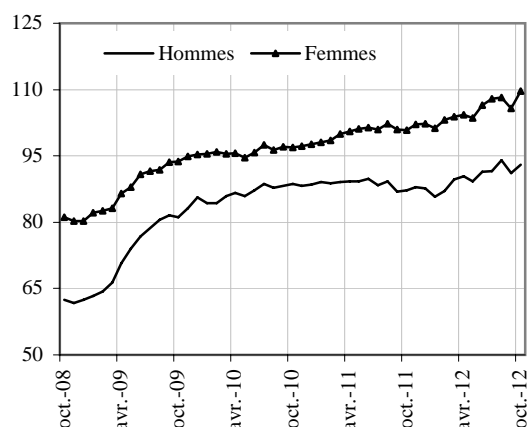
Données CVS-CJO	Octobre 2011	Septembre 2012	Octobre 2012	Variation sur un mois	Variation sur un an
France métropolitaine					
Hommes	612,6	638,2	646,5	1,3	5,5
Femmes	775,7	819,4	837,2	2,2	7,9
Moins de 25 ans	188,0	196,8	202,7	3,0	7,8
Entre 25 et 49 ans	938,1	971,2	986,3	1,6	5,1
50 ans et plus	262,2	289,6	294,7	1,8	12,4
Hommes de moins de 25 ans	87,2	91,1	93,0	2,1	6,7
Hommes de 25 à 49 ans	427,4	439,9	445,1	1,2	4,1
Hommes de 50 ans et plus	98,0	107,2	108,4	1,1	10,6
Femmes de moins de 25 ans	100,8	105,7	109,7	3,8	8,8
Femmes de 25 à 49 ans	510,7	531,3	541,2	1,9	6,0
Femmes de 50 ans et plus	164,2	182,4	186,3	2,1	13,5
Ensemble des catégories B, C	1 388,3	1 457,6	1 483,7	1,8	6,9

Sources : Pôle emploi, Dares. Calculs des cvs-cjo : Dares.

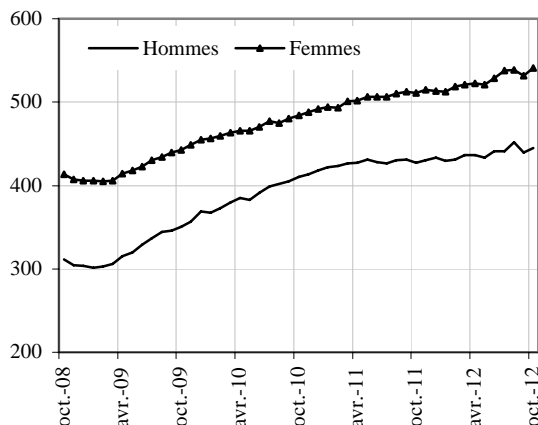
Par sexe (cvs-cjo en milliers)



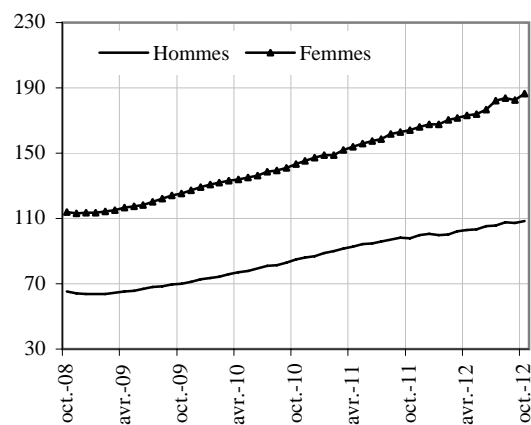
Moins de 25 ans (cvs-cjo en milliers)



Entre 25 et 49 ans (cvs-cjo en milliers)



50 ans et plus (cvs-cjo en milliers)



2.c - DEMANDEURS D'EMPLOI PAR SEXE ET TRANCHE D'ÂGE

En France métropolitaine, au mois d'octobre 2012, le nombre de demandeurs d'emploi de catégories A, B, C augmente de 1,6 % pour les hommes (+10,3 % sur un an) et de 1,6 % pour les femmes (+8,5 % sur un an).

Le nombre de demandeurs d'emploi de catégories A, B, C de moins de 25 ans est en hausse de 1,2 % en octobre (+9,7 % sur un an). Le nombre de ceux de 25 à 49 ans augmente de 1,6 % sur un mois (+7,3 % sur un an) et celui des demandeurs d'emploi de 50 ans et plus s'accroît de 1,9 % (+16,0 % sur un an).

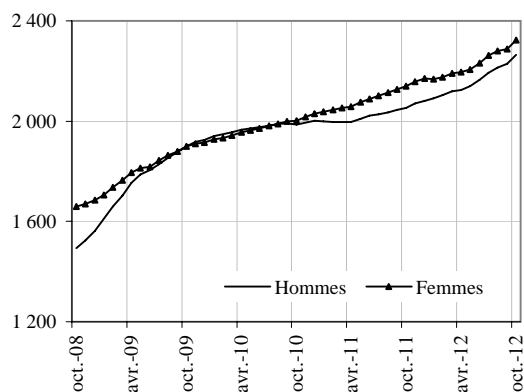
Demandeurs d'emploi inscrits en fin de mois à Pôle emploi en catégories A, B, C

Unités : milliers et %

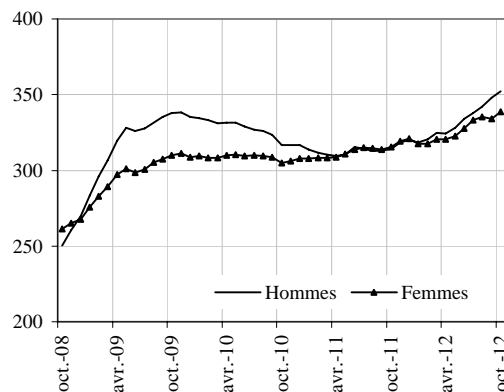
Données CVS-CJO	Octobre 2011	Septembre 2012	Octobre 2012	Variation sur un mois	Variation sur un an
France métropolitaine					
Hommes	2 053,5	2 229,0	2 264,2	1,6	10,3
Femmes	2 140,4	2 286,5	2 322,8	1,6	8,5
Moins de 25 ans	629,7	682,2	690,6	1,2	9,7
Entre 25 et 49 ans	2 721,3	2 873,7	2 918,7	1,6	7,3
50 ans et plus	842,9	959,6	977,7	1,9	16,0
Hommes de moins de 25 ans	314,3	348,2	352,1	1,1	12,0
Hommes de 25 à 49 ans	1 335,2	1 420,0	1 442,7	1,6	8,1
Hommes de 50 ans et plus	404,0	460,8	469,4	1,9	16,2
Femmes de moins de 25 ans	315,4	334,0	338,5	1,3	7,3
Femmes de 25 à 49 ans	1 386,1	1 453,7	1 476,0	1,5	6,5
Femmes de 50 ans et plus	438,9	498,8	508,3	1,9	15,8
Ensemble des catégories A, B, C	4 193,9	4 515,5	4 587,0	1,6	9,4

Sources : Pôle emploi, Dares. Calculs des cvs-cjo : Dares.

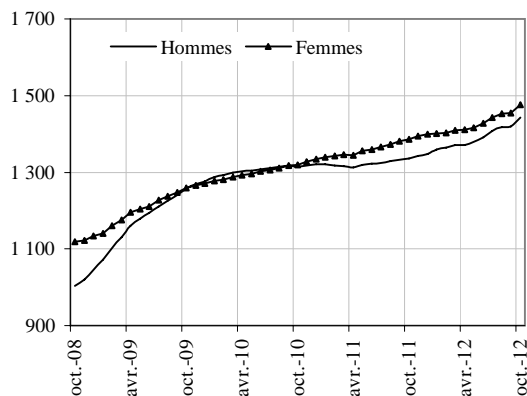
Par sexe (cvs-cjo en milliers)



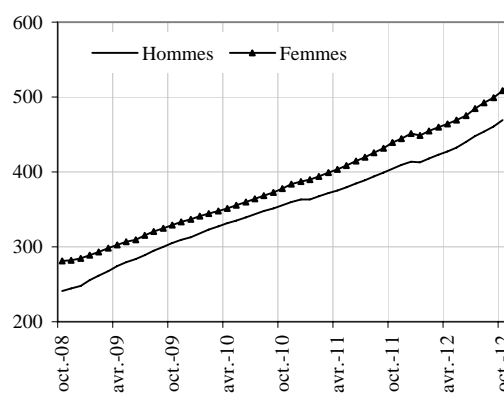
Moins de 25 ans (cvs-cjo en milliers)



Entre 25 et 49 ans (cvs-cjo en milliers)



50 ans et plus (cvs-cjo en milliers)



Avertissements

Le relèvement progressif de l'âge minimal d'éligibilité à la dispense de recherche d'emploi (DRE) à compter de l'année 2009, et sa suppression depuis le 1er janvier 2012, ont contribué sensiblement à la hausse du nombre de demandeurs d'emploi de 55 ans et plus enregistrés sur les listes de Pôle emploi. Une estimation de l'ampleur de cet effet sur le nombre de demandeurs d'emploi en catégorie ABC a été menée par la Dares : cf. Emploi, chômage, population active : bilan de l'année 2011 (encadré 3), Dares Analyse N°043 (juillet 2012).

3 - ANCIENNETÉ ET DURÉE D'INSCRIPTION SUR LES LISTES DES DEMANDEURS D'EMPLOI

En France métropolitaine, le nombre de demandeurs d'emploi inscrits en catégories A, B, C depuis un an ou plus augmente de 1,5 % au mois d'octobre 2012 (+11,5 % sur un an) et celui des inscrits depuis moins d'un an est en hausse de 1,6 % (+8,1 % sur un an).

L'ancienneté moyenne des demandeurs d'emploi inscrits en catégories A, B, C fin octobre 2012 est de 472 jours. La durée moyenne d'inscription sur les listes de Pôle emploi des demandeurs d'emploi sortis des catégories A, B, C au mois d'octobre est de 246 jours.

Ancienneté d'inscription sur les listes des demandeurs d'emploi inscrits en fin de mois à Pôle emploi en catégories A, B, C

Unités : milliers et %

Données CVS-CJO	Octobre 2011	Septembre 2012	Octobre 2012	Variation sur un mois	Variation sur un an
France métropolitaine					
Moins de 1 an	2 600,8	2 766,6	2 811,2	1,6	8,1
- Moins de 3 mois	1 035,7	1 084,6	1 098,8	1,3	6,1
- Entre 3 et 6 mois	702,4	756,6	776,9	2,7	10,6
- Entre 6 et 12 mois	862,7	925,4	935,5	1,1	8,4
Un an ou plus	1 593,1	1 748,9	1 775,8	1,5	11,5
- Entre 1 an et moins de 2 ans	817,5	886,1	900,8	1,7	10,2
- Entre 2 ans et moins de 3 ans	368,1	381,0	384,5	0,9	4,5
- 3 ans ou plus	407,5	481,8	490,5	1,8	20,4
Part des demandeurs d'emploi inscrits depuis un an ou plus (%)	38,0	38,7	38,7	+ 0,0 pt	+ 0,7 pt
Ancienneté moyenne (jours arrondis à l'unité)	457	472	472	0	15
France, demandeurs d'emploi inscrits depuis un an ou plus	1 728,5	1 892,8	1 920,3	1,5	11,1

Sources : Pôle emploi, Dares. Calculs des cvs-cjo : Dares.

Durée moyenne d'inscription sur les listes de Pôle emploi des sortants de catégories A, B, C

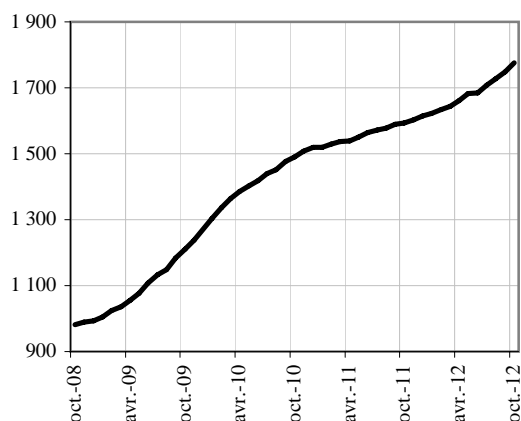
Unité : jours arrondis à l'unité

Données CVS-CJO	Octobre 2011	Septembre 2012	Octobre 2012	Variation sur un mois	Variation sur un an
France métropolitaine					
- Moins de 25 ans	145	150	143	-7	-2
- Entre 25 et 49 ans	265	264	263	-1	-2
- 50 ans et plus	396	416	404	-12	8
Ensemble	251	255	246	-9	-5
France, ensemble	254	259	249	-10	-5

Sources : Pôle emploi, Dares. Calculs des cvs-cjo : Dares.

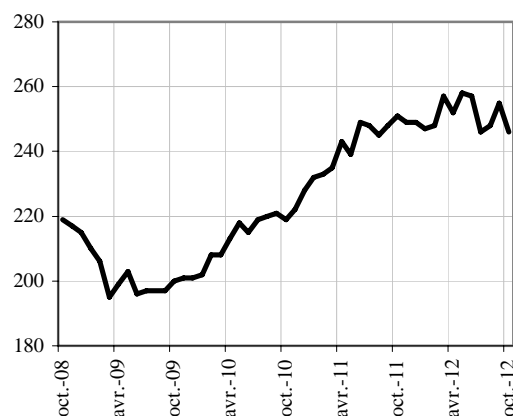
Demandeurs d'emploi inscrits depuis un an ou plus

(cvs-cjo en milliers)



Durée moyenne d'inscription sur les listes des sortants

(cvs-cjo en jours)



5.a - DEMANDEURS D'EMPLOI PAR RÉGION

Entre fin octobre 2011 et fin octobre 2012, le nombre de demandeurs d'emploi inscrits à Pôle emploi en catégorie A augmente dans les vingt-deux régions de France métropolitaine (entre +7,6 % en Aquitaine et +15,7 % en Franche-Comté). La hausse est de 6,1 % dans les départements d'Outre-Mer.

Sur la même période, le nombre de jeunes de moins de 25 ans inscrits en catégorie A augmente également dans les vingt-deux régions de France métropolitaine (entre +6,2 % en Aquitaine et +20,8 % en Franche-Comté). En France métropolitaine, c'est en Ile-de-France que la part des moins de 25 ans parmi les demandeurs d'emploi en catégorie A est la plus basse (13,4 %), et dans le Nord-Pas de Calais qu'elle est la plus élevée (22,5 %). Cette part s'établit à 16,1 % dans les départements d'Outre-Mer.

Demandeurs d'emploi inscrits en fin de mois à Pôle emploi en catégorie A par région

Unités : milliers et %

Données brutes	Ensemble			Moins de 25 ans		
	Octobre 2011	Octobre 2012	Variation sur un an	Octobre 2012	Variation sur un an	Part en %
Alsace	76,4	84,8	10,9	15,9	11,2	18,7
Aquitaine	144,3	155,3	7,6	27,3	6,2	17,6
Auvergne	52,2	57,3	9,7	11,0	12,3	19,2
Basse-Normandie	58,9	65,0	10,3	14,0	9,9	21,6
Bourgogne	64,7	71,5	10,5	14,0	9,1	19,6
Bretagne	120,7	139,0	15,1	26,2	17,2	18,9
Centre	102,6	114,6	11,8	22,7	12,2	19,8
Champagne-Ardenne	60,8	68,5	12,7	13,4	13,2	19,6
Corse	13,9	15,5	11,3	3,0	9,7	19,4
Franche-Comté	46,2	53,5	15,7	10,7	20,8	20,1
Haute-Normandie	88,5	97,6	10,3	21,5	9,9	22,0
Ile-de-France	528,9	575,6	8,8	77,2	10,6	13,4
Languedoc-Roussillon	159,1	177,6	11,6	32,1	11,9	18,1
Limousin	27,7	30,4	9,6	5,8	12,0	19,2
Lorraine	105,3	116,6	10,7	22,7	11,2	19,5
Midi-Pyrénées	131,3	145,7	10,9	26,5	10,7	18,2
Nord-Pas de Calais	228,7	251,8	10,1	56,6	9,9	22,5
Pays de la Loire	137,2	154,5	12,6	32,5	12,9	21,1
Picardie	95,4	106,4	11,5	23,4	8,8	22,0
Poitou-Charentes	72,7	80,6	10,8	15,7	11,3	19,5
Provence-Alpes-Côte d'Azur	264,4	286,2	8,2	47,9	8,7	16,7
Rhône-Alpes	265,6	296,2	11,5	51,8	12,9	17,5
France métropolitaine	2 845,6	3 144,0	10,5	572,1	11,1	18,2
Guadeloupe	58,0	60,6	4,6	8,5	6,3	14,0
Guyane	17,4	19,1	9,8	3,2	16,0	16,7
Martinique	43,0	44,2	2,8	6,8	3,0	15,4
Réunion	119,8	128,7	7,4	22,1	3,6	17,2
Départements d'Outre Mer	238,1	252,6	6,1	40,6	5,0	16,1
France	3 083,7	3 396,6	10,1	612,7	10,7	18,0

Sources : Pôle emploi, Dares.

5.b - DEMANDEURS D'EMPLOI PAR RÉGION

Entre fin octobre 2011 et fin octobre 2012, le nombre de demandeurs d'emploi inscrits à Pôle emploi en catégories A, B, C augmente dans les vingt-deux régions de France métropolitaine (entre +7,7 % en Basse-Normandie et +13,4 % en Bretagne). La hausse est de 6,8 % dans les départements d'Outre-Mer.

Sur la même période, le nombre de jeunes de moins de 25 ans inscrits en catégories A, B, C augmente également dans les vingt-deux régions de France métropolitaine (entre +7,6 % dans le Nord-Pas de Calais et +16,8 % en Bretagne). En France métropolitaine, c'est en Ile-de-France que la part des moins de 25 ans parmi les demandeurs d'emploi en catégorie A, B, C, est la plus basse (12,0 %) et dans le Nord-Pas de Calais qu'elle est la plus élevée (21,3 %). Elle s'établit à 15,5 % dans les départements d'Outre-Mer.

Sur un an, le nombre de demandeurs d'emploi inscrits en catégories A, B, C depuis un an ou plus est en hausse dans les vingt-deux régions de France métropolitaine (entre +2,5 % en Corse et +17,3 % en Languedoc-Roussillon).

Demandeurs d'emploi inscrits en fin de mois à Pôle emploi en catégories A, B, C par région

Unités : milliers et %

Données brutes	Ensemble			Moins de 25 ans			Inscrits depuis un an ou plus		
	Octobre 2011	Octobre 2012	Variation sur un an	Octobre 2012	Variation sur un an	Part en %	Octobre 2012	Variation sur un an	Part en %
Alsace	114,2	126,0	10,3	22,4	11,7	17,8	47,0	9,9	37,3
Aquitaine	222,3	242,6	9,1	40,0	9,7	16,5	88,8	13,5	36,6
Auvergne	83,9	91,1	8,6	16,5	10,3	18,1	38,4	10,0	42,1
Basse-Normandie	93,2	100,3	7,7	20,6	7,9	20,5	37,7	7,9	37,6
Bourgogne	103,3	112,8	9,2	21,0	7,9	18,7	46,3	11,2	41,0
Bretagne	195,4	221,5	13,4	39,6	16,8	17,9	81,7	15,7	36,9
Centre	161,3	178,7	10,8	33,4	12,6	18,7	66,9	13,6	37,4
Champagne-Ardenne	92,7	102,3	10,4	18,9	11,4	18,4	40,9	13,7	40,0
Corse	16,3	18,2	11,8	3,3	10,7	18,3	3,9	2,5	21,3
Franche-Comté	72,5	80,5	11,1	14,9	16,6	18,5	30,8	8,2	38,2
Haute-Normandie	138,9	150,8	8,5	31,2	7,8	20,7	64,1	11,3	42,5
Ile-de-France	750,4	809,7	7,9	97,3	10,1	12,0	312,1	8,5	38,5
Languedoc-Roussillon	220,5	244,4	10,9	40,5	10,8	16,6	91,5	17,3	37,4
Limousin	44,1	47,8	8,3	8,6	10,2	18,0	19,7	10,1	41,3
Lorraine	151,1	165,9	9,8	31,0	10,5	18,7	64,8	14,7	39,0
Midi-Pyrénées	206,5	226,8	9,9	37,2	10,7	16,4	86,5	12,4	38,1
Nord-Pas de Calais	332,8	359,8	8,1	76,5	7,6	21,3	154,2	8,4	42,8
Pays de la Loire	238,6	261,6	9,7	51,4	10,5	19,7	98,9	8,1	37,8
Picardie	144,1	158,3	9,8	32,3	7,7	20,4	66,6	10,8	42,1
Poitou-Charentes	117,5	128,4	9,3	23,3	9,5	18,2	50,9	10,6	39,7
Provence-Alpes-Côte d'Azur	366,5	398,4	8,7	62,0	9,0	15,6	145,4	11,0	36,5
Rhône-Alpes	394,6	436,3	10,6	72,1	12,7	16,5	154,4	13,5	35,4
France métropolitaine	4 260,6	4 662,4	9,4	794,0	10,4	17,0	1 791,4	11,2	38,4
Guadeloupe	64,1	67,3	5,1	9,1	6,2	13,6	35,8	6,0	53,1
Guyane	19,1	21,1	10,5	3,4	16,5	16,3	6,9	6,6	32,7
Martinique	49,8	51,7	3,8	7,5	4,0	14,5	26,8	4,6	51,9
Réunion	136,3	147,3	8,1	24,5	4,3	16,6	76,0	8,3	51,6
Départements d'Outre Mer	269,2	287,5	6,8	44,6	5,5	15,5	145,5	6,9	50,6
France	4 529,8	4 949,9	9,3	838,6	10,1	16,9	1 936,9	10,8	39,1

Sources : Pôle emploi, Dares.

6.a - FLUX D'ENTRÉE ET DE SORTIE

En France métropolitaine, les entrées à Pôle emploi en catégories A, B, C augmentent en octobre (+4,6 % sur un mois, +4,3 % sur un an). Sur un mois, les entrées pour fins de contrat à durée déterminée (+6,0 %), fins de mission d'intérim (+7,2 %), licenciements économiques (+12,7 %), autres licenciements (+0,7 %), démissions (+4,1 %), premières entrées (+1,9 %), reprises d'activité (+9,4 %) et autres cas (+3,1 %) sont en hausse.

En France métropolitaine, les sorties de catégories A, B, C sont en baisse de 6,0 % sur un mois (-3,8 % sur un an). Sur un mois, les sorties pour reprises d'emploi déclarées (-6,1 %), entrées en stage (-10,0 %), arrêts de recherche (-1,8 %), cessations d'inscription pour défaut d'actualisation (-7,7 %) et autres cas (-3,1 %) sont en baisse. Les sorties pour radiations administratives (+0,5 %) sont en hausse.

Au total, au mois d'octobre, le nombre des entrées est supérieur à celui des sorties, ce qui explique que le nombre de demandeurs d'emploi inscrits en catégories A, B, C augmente en France métropolitaine entre la fin du mois de septembre 2012 et celle d'octobre 2012.

Entrées à Pôle emploi par motif (catégories A, B, C)

Unité : milliers et %

	Octobre 2011	Septembre 2012	Octobre 2012	Répartition des motifs en %	Variation sur un mois	Variation sur un an
Données CVS-CJO						
France métropolitaine						
Fins de contrat à durée déterminée	127,7	125,8	133,3	26,3	6,0	4,4
Fins de mission d'intérim	31,4	29,3	31,4	6,2	7,2	0,0
Licenciements économiques (1)	12,8	11,0	12,4	2,4	12,7	-3,1
Autres licenciements	41,2	41,3	41,6	8,2	0,7	1,0
Démissions	15,8	14,7	15,3	3,0	4,1	-3,2
Premières entrées	24,7	26,2	26,7	5,3	1,9	8,1
Reprises d'activité	37,8	38,2	41,8	8,3	9,4	10,6
Autres cas	194,4	197,9	204,0	40,3	3,1	4,9
Ensemble	485,8	484,4	506,5	100,0	4,6	4,3
France, ensemble	509,2	506,1	529,5		4,6	4,0
Données brutes						
France métropolitaine, ensemble	551,0	641,9	620,3			12,6
France, ensemble	574,6	667,6	646,7			12,6

Sources : Pôle emploi, Dares. Calculs des cvs-cjo : Dares.

(1) : Y compris fins de conventions de conversion, de PAP anticipés et de CRP.

Sorties de Pôle emploi par motif (catégories A, B, C)

Unités : milliers et %

	Octobre 2011	Septembre 2012	Octobre 2012	Répartition des motifs en %	Variation sur un mois	Variation sur un an
Données CVS-CJO						
France métropolitaine						
Reprises d'emploi déclarées	95,6	92,2	86,6	20,0	-6,1	-9,4
Entrées en stage	33,4	41,1	37,0	8,5	-10,0	10,8
Arrêts de recherche (maternité, maladie, retraite) :	34,9	32,8	32,2	7,4	-1,8	-7,7
- dont dispenses de recherche d'emploi (DRE) *	1,9	0,1	0,1	0,0	0,0	-94,7
- dont maladies	20,8	21,3	20,8	4,8	-2,3	0,0
Cessations d'inscription pour défaut d'actualisation	184,5	209,9	193,8	44,7	-7,7	5,0
Radiations administratives	47,3	37,4	37,6	8,7	0,5	-20,5
Autres cas	55,1	47,8	46,3	10,7	-3,1	-16,0
Ensemble	450,8	461,2	433,5	100,0	-6,0	-3,8
France, ensemble	472,9	483,4	454,4		-6,0	-3,9
Données brutes						
France métropolitaine, ensemble	493,1	532,6	513,6			4,2
France, ensemble	516,6	556,9	536,6			3,9

Sources : Pôle emploi, Dares. Calculs des cvs-cjo : Dares.

Équation comptable (catégories A, B, C)

Unité : milliers

	Sur un mois	Sur un an
Données CVS-CJO		
France métropolitaine		
Variation du nombre de demandeurs d'emploi inscrits en catégories A, B, C	71,5	393,1
Solde entre les flux d'entrée et les flux de sortie cumulés	73,0	474,8
Écart (flux enregistrés avec retard, etc. cf. encadré p.17)	-1,5	-81,7

Sources : Pôle emploi, Dares. Calculs des cvs-cjo : Dares. Cf. encadré "Sources et définitions" p.17 pour la lecture de ce tableau.

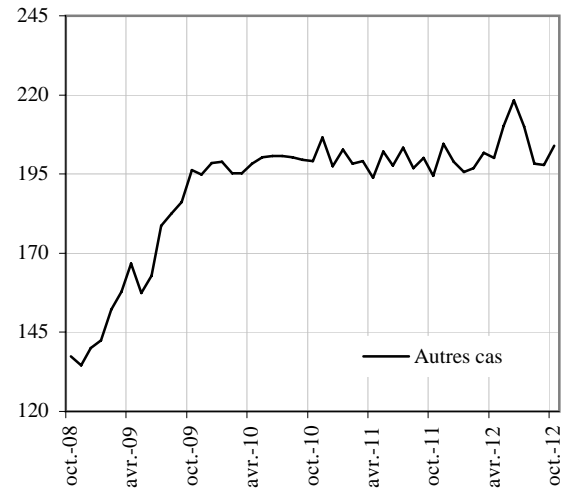
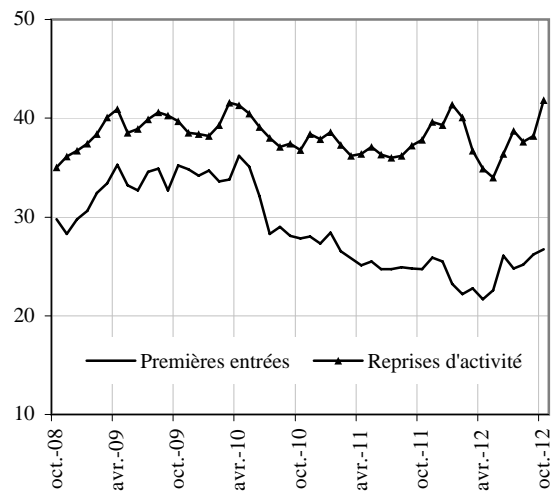
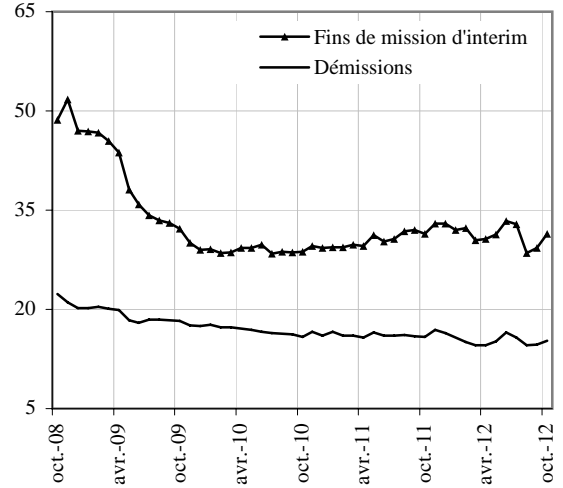
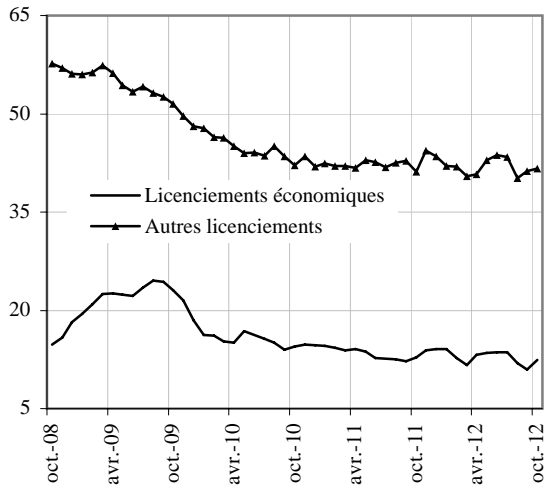
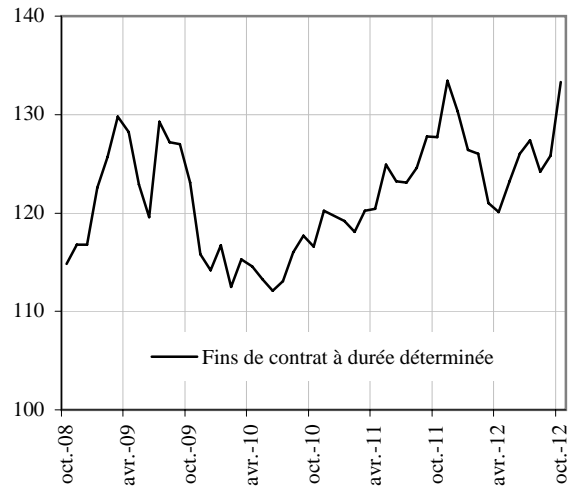
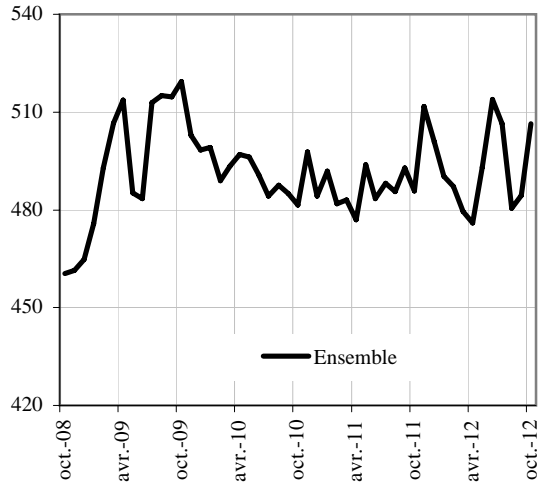
* Le dispositif de dispense de recherche d'emploi (DRE) a été supprimé au 1er janvier 2012 (les personnes en bénéficiant avant cette date continuent d'y avoir droit, et les personnes réunissant, avant cette date, les conditions d'éligibilité ont pu être enregistrées comme entrant dans le dispositif en 2012).

Avertissement

En raison d'un incident de gestion, des entrées ont été générées à tort sur la période février 2011 à février 2012. La surestimation des entrées sur l'ensemble de la période est d'environ 37 400 en France métropolitaine (39 000 en France entière) catégories ABC, données brutes. Cet incident n'a toutefois pas eu d'effet sur le nombre de demandeurs d'emploi inscrits en fin de mois ni sur l'évolution de ces effectifs d'un mois sur l'autre. Il est à noter que le volume des entrées comptabilisées en trop n'est pas uniforme sur la période concernée ; il a été plus marqué entre septembre 2011 et février 2012. Cette surestimation explique une partie de l'écart observé fin 2011 et début 2012 entre la variation du nombre de demandeurs d'emploi inscrits en catégories A, B, C et le solde entre les flux d'entrée et les flux de sortie.

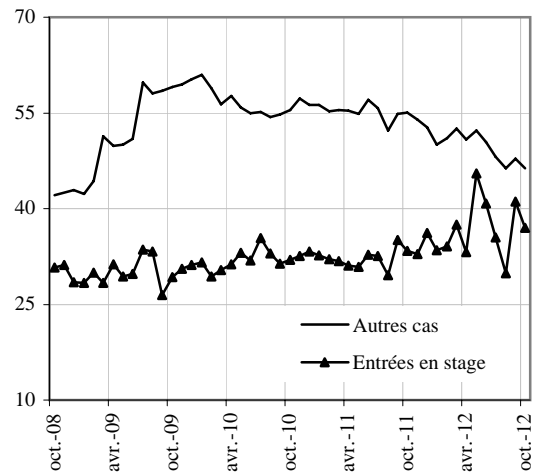
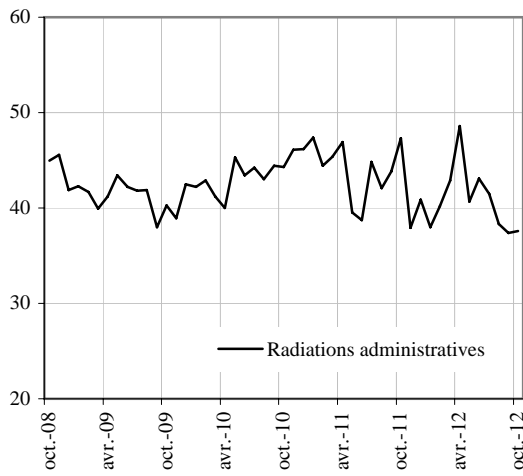
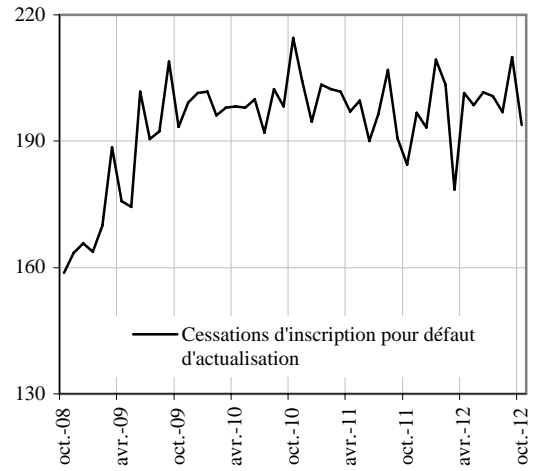
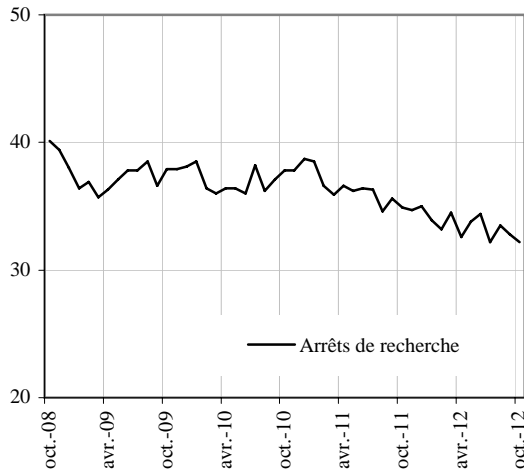
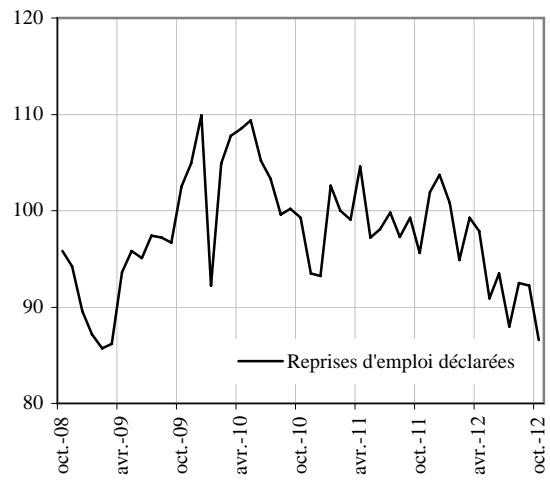
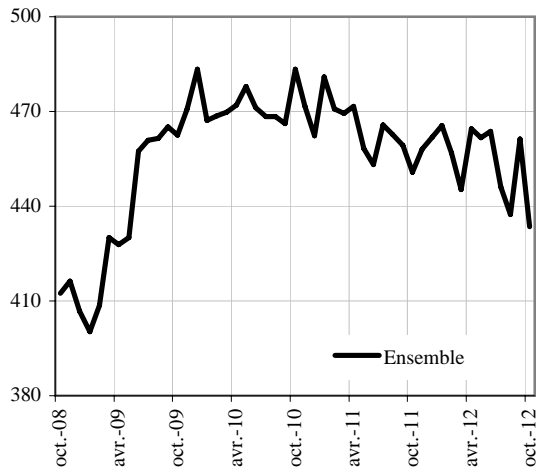
6.b - FLUX D'ENTRÉE ET DE SORTIE

Entrées à Pôle emploi par motif (catégories A, B, C)
(cvs-cjo en milliers)



6.c - FLUX D'ENTRÉE ET DE SORTIE

Sorties de Pôle emploi par motif (catégories A, B, C)
(cvs-cjo en milliers)



7 - DEMANDEURS D'EMPLOI AYANT UN DROIT PAYABLE AU RSA

En France métropolitaine, au mois d'octobre 2012, le nombre de demandeurs d'emploi inscrits en catégorie A et ayant un droit payable au Revenu de solidarité active (RSA) est de 568 600 (soit 18,1 % des demandeurs d'emploi inscrits en catégorie A, données brutes).

Au mois d'octobre 2012, le nombre de demandeurs d'emploi inscrits en catégories A, B, C et ayant un droit payable au RSA est de 710 200 (soit 15,2 % des demandeurs d'emploi inscrits en catégories A, B, C, données brutes).

Les entrées à Pôle emploi en catégories A, B, C des bénéficiaires ayant un droit payable au RSA sont de 90 100 au mois d'octobre 2012 (soit 14,5 % des entrées en catégories A, B, C, données brutes). Les sorties de Pôle emploi en catégories A, B, C des bénéficiaires ayant un droit payable au RSA sont de 81 300 au mois d'octobre 2012 (soit 15,8 % des sorties en catégories A, B, C, données brutes).

Demandeurs d'emploi ayant un droit payable au RSA inscrits en fin de mois à Pôle emploi

Unité : milliers et %

Données brutes	Octobre 2011	Septembre 2012	Octobre 2012	Variation sur un an
France métropolitaine				
Catégorie A	498,0	543,3	568,6	14,2
Catégorie B	73,7	81,0	81,0	9,8
Catégorie C	55,3	59,0	60,7	9,7
Catégories A, B, C	627,0	683,2	710,2	13,3
Catégorie D	16,0	14,1	19,1	19,3
Catégorie E	42,3	41,8	43,1	1,9
Catégories A, B, C, D, E	685,3	739,1	772,4	12,7
Part dans l'ensemble des demandeurs d'emploi de catégorie A	17,5	17,8	18,1	+ 0,6 pt
Part dans l'ensemble des demandeurs d'emploi de catégories A, B, C	14,7	15,0	15,2	+ 0,5 pt

Sources : Pôle emploi, Dares

Demandeurs d'emploi ayant un droit payable au RSA inscrits en fin de mois à Pôle emploi selon la composante de RSA*

Unité : milliers et %

Données brutes	Octobre 2011	Septembre 2012	Octobre 2012	Variation sur un an
France métropolitaine				
Demandeurs d'emploi en catégorie A				
RSA socle seul	379,5	422,4	440,8	16,2
RSA socle et activité	50,9	52,5	55,0	8,0
RSA activité seul	67,6	68,4	72,8	7,7
Demandeurs d'emploi en catégorie A, B, C				
RSA socle seul	412,4	459,3	476,2	15,5
RSA socle et activité	88,3	93,0	97,2	10,1
RSA activité seul	126,3	130,9	136,9	8,3

Sources : Pôle emploi, Dares.

* cf. encadré 1 pour une définition des composantes

Entrées et sorties à Pôle emploi des demandeurs d'emploi ayant un droit payable au RSA (catégories A, B, C)

Unité : milliers et %

Données brutes	Octobre 2011	Septembre 2012	Octobre 2012	Variation sur un an
France métropolitaine				
Entrées				
Entrées des demandeurs d'emploi ayant un droit payable au RSA	76,6	85,1	90,1	17,6
Part dans l'ensemble des entrées	13,9	13,2	14,5	+ 0,6 pt
Sorties				
Sorties des demandeurs d'emploi ayant un droit payable au RSA	74,4	79,5	81,3	9,3
Part dans l'ensemble des sorties	15,1	14,9	15,8	+ 0,7 pt

Sources : Pôle emploi, Dares

Avertissements

A compter du 1^{er} juin 2009, la mise en œuvre de la loi portant création du Revenu de solidarité active (RSA) est susceptible d'accroître sensiblement le nombre de demandeurs d'emploi inscrits en fin de mois à Pôle emploi et, parmi ceux-ci, la part de ceux bénéficiaires d'une prestation de solidarité (RMI ou API avant le 1^{er} juin 2009 ; RSA après le 1^{er} juin). En effet, les bénéficiaires du RSA disponibles pour rechercher un emploi doivent désormais être orientés vers Pôle emploi ou un autre organisme participant au service public de l'emploi. En outre, l'ouverture du RSA à des personnes non éligibles au RMI ou à l'API devrait conduire certains demandeurs d'emploi à se voir ouvrir des droits nouveaux au RSA.

Sont repérés ici les demandeurs d'emploi ayant un droit payable au RSA i.e les bénéficiaires (allocataires ou conjoints) d'une allocation au titre du RSA. Le nombre de ces bénéficiaires n'est pas directement comparable à celui des demandeurs d'emploi ayant un droit ouvert. En effet, ce dernier recouvre également des personnes dont le droit est suspendu. L'information sur le nombre de demandeurs d'emploi ayant un droit payable au RSA n'est disponible que depuis juillet 2010.

Cf. encadré 1 « Sources et définitions » pour plus d'informations à ce sujet.

8 - OFFRES D'EMPLOI COLLECTÉES PAR PÔLE EMPLOI

Le nombre des offres d'emploi collectées par Pôle emploi augmente de 5,0 % au mois d'octobre 2012 en France métropolitaine (-11,7 % sur un an). Sur un mois, les offres collectées d'emplois durables (plus de six mois), d'emplois temporaires (entre un et six mois) et d'emplois occasionnels (moins d'un mois) sont toutes en hausse (respectivement de +4,0 %, +2,5 % et +17,4 %).

En octobre, le nombre des offres d'emploi satisfaites augmente en France métropolitaine de 8,5 % (-12,7 % sur un an). Sur un mois, les offres satisfaites d'emplois durables, d'emplois temporaires et d'emplois occasionnels sont toutes en hausse (respectivement de +4,1 %, +7,7 % et +25,5 %).

Offres d'emploi collectées par Pôle emploi

Unité : milliers et %

	Octobre 2011	Septembre 2012	Octobre 2012	Variation sur un mois	Variation sur un an
Données CVS-CJO					
France métropolitaine					
- Emplois durables (plus de 6 mois)	112,3	99,5	103,5	4,0	-7,8
- Emplois temporaires (1 à 6 mois)	122,7	101,9	104,4	2,5	-14,9
- Emplois occasionnels (moins d'1 mois)	38,6	28,8	33,8	17,4	-12,4
Ensemble	273,6	230,2	241,7	5,0	-11,7
France, ensemble	280,2	235,2	246,1	4,6	-12,2
Données brutes					
France métropolitaine, ensemble	275,2	247,2	269,6		-2,0
France, ensemble	282,1	252,5	275,4		-2,4

Sources : Pôle emploi, Dares. Calculs des cvs-cjo : Dares.

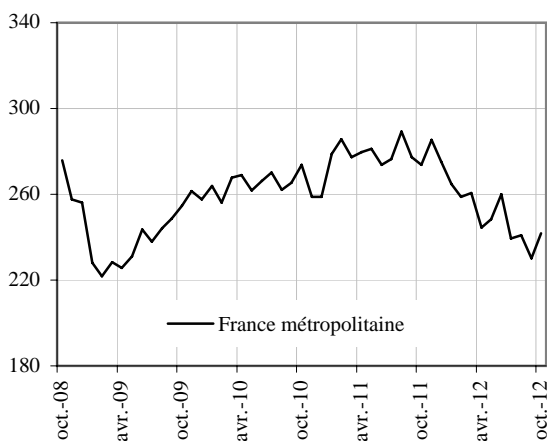
Offres d'emploi satisfaites

Unité : milliers et %

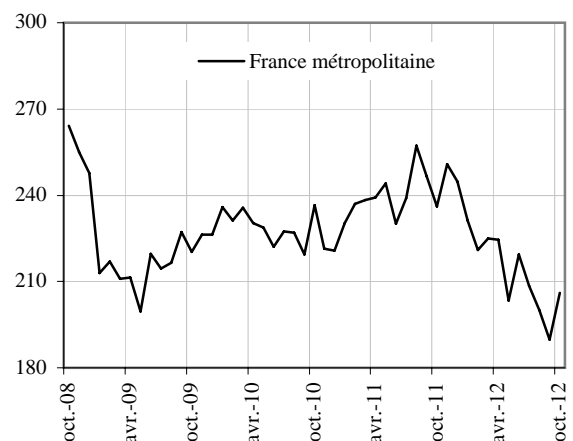
	Octobre 2011	Septembre 2012	Octobre 2012	Variation sur un mois	Variation sur un an
Données CVS-CJO					
France métropolitaine					
- Emplois durables (plus de 6 mois)	92,8	80,4	83,7	4,1	-9,8
- Emplois temporaires (1 à 6 mois)	109,8	84,4	90,9	7,7	-17,2
- Emplois occasionnels (moins d'1 mois)	33,5	25,1	31,5	25,5	-6,0
Ensemble	236,1	189,9	206,1	8,5	-12,7
France, ensemble	241,8	194,8	210,2	7,9	-13,1

Sources : Pôle emploi, Dares. Calculs des cvs-cjo : Dares.

Offres d'emploi collectées par Pôle emploi
(cvs-cjo en milliers)



Offres d'emploi satisfaites
(cvs-cjo en milliers)



ANNEXE

Demandeurs d'emploi inscrits en fin de mois à Pôle emploi par catégorie

Unité : milliers et %

	Octobre 2011	Septembre 2012	Octobre 2012	Variation sur un mois	Variation sur un an
Données CVS-CJO					
France métropolitaine					
Catégories A, B, C	4 193,9	4 515,5	4 587,0	1,6	9,4
- Catégorie 1	2 664,7	2 894,8	2 935,5	1,4	10,2
- Catégorie 2	416,3	448,7	454,1	1,2	9,1
- Catégorie 3	279,8	313,3	320,8	2,4	14,7
- Catégorie 6	671,2	689,4	704,0	2,1	4,9
- Catégorie 7	75,6	77,5	80,7	4,1	6,7
- Catégorie 8	86,3	91,8	91,9	0,1	6,5
- Dont catégorie A	2 805,6	3 057,9	3 103,3	1,5	10,6
- Catégorie 1 n'ayant exercé aucune activité réduite	2 279,0	2 475,7	2 511,0	1,4	10,2
- Catégorie 2 n'ayant exercé aucune activité réduite	321,6	349,6	354,0	1,3	10,1
- Catégorie 3 n'ayant exercé aucune activité réduite	205,0	232,6	238,3	2,5	16,2
- Dont catégorie B	555,2	598,9	607,1	1,4	9,3
- Catégorie 1 ayant exercé une activité réduite	385,7	419,1	424,5	1,3	10,1
- Catégorie 2 ayant exercé une activité réduite	94,7	99,1	100,1	1,0	5,7
- Catégorie 3 ayant exercé une activité réduite	74,8	80,7	82,5	2,2	10,3
- Dont catégorie C	833,1	858,7	876,6	2,1	5,2
- Catégorie 6	671,2	689,4	704,0	2,1	4,9
- Catégorie 7	75,6	77,5	80,7	4,1	6,7
- Catégorie 8	86,3	91,8	91,9	0,1	6,5
Catégories D, E	583,3	604,3	615,5	1,9	5,5
- Catégorie D (catégorie 4)	234,8	248,5	260,5	4,8	10,9
- Catégorie E (catégorie 5)	348,5	355,8	355,0	-0,2	1,9
Catégories A, B, C, D, E	4 777,2	5 119,8	5 202,5	1,6	8,9
France					
Catégories A, B, C, D, E	5 067,2	5 422,9	5 507,7	1,6	8,7
Données brutes					
France métropolitaine					
Catégories A, B, C	4 260,6	4 557,2	4 662,4		9,4
Catégorie A	2 845,6	3 050,1	3 144,0		10,5
Catégorie B	571,6	631,1	615,0		7,6
Catégorie C	843,4	875,9	903,4		7,1
Catégorie D	226,8	216,3	255,2		12,5
Catégorie E	348,8	354,0	355,2		1,8
Catégories A, B, C, D, E	4 836,2	5 127,5	5 272,8		9,0
France					
Catégories A, B, C, D, E	5 128,4	5 432,2	5 581,8		8,8

Pour mémoire :

Les demandes d'emploi de catégories 1 à 3 recensent les personnes n'ayant pas exercé une activité réduite de plus de 78 heures dans le mois et qui souhaitent un contrat à durée indéterminée à temps plein (catégorie 1), à durée indéterminée à temps partiel (catégorie 2) ou à durée déterminée temporaire ou saisonnier (catégorie 3). De façon analogue, les demandes d'emploi de catégories 6 à 8 recensent les personnes ayant exercé une activité réduite de plus de 78 heures dans le mois selon le type de contrat envisagé : à durée indéterminée à plein temps (catégorie 6), à durée indéterminée à temps partiel (catégorie 7) ou à durée déterminée temporaire ou saisonnier (catégorie 8).

Les demandes d'emploi de catégories 4 et 5 recensent les personnes non immédiatement disponibles et qui ne sont pas tenues d'accomplir des actes positifs de recherche d'emploi : elles sont soit en stage, formation, maladie, etc. (catégorie 4), soit en emploi à la recherche d'un autre emploi (catégorie 5).

Dares Analyses et Dares Indicateurs sont édités par le Ministère du Travail, de l'Emploi et de la Santé, Direction de l'animation de la recherche, des études et des statistiques (Dares) 39-43, quai André Citroën, 75902 Paris Cedex 15. www.travail.gouv.fr (Rubrique Études, Recherche, Statistiques de la DARES) - Directeur de la publication : Antoine Magnier.
Téléphone Publications : 01.44.38.22.(60 ou 61) - Télécopie : 01.44.38.23.43
Réponse à la demande : dares.communication@travail.gouv.fr
Maquettistes : Beauvoir Rémi, Roumier Benoît. Conception graphique : Ministère du Travail, de l'Emploi et de la Santé. Impression : AMI (Courbevoie).
Abonnements : dares.communication@travail.gouv.fr
Dépôt légal : à parution. Numéro de commission paritaire : 3124 AD. ISSN 2109-4128.

Encadré 1 - Sources et définitions

Demandeurs d'emploi inscrits en fin de mois à Pôle emploi

Les demandeurs d'emploi sont des personnes qui sont inscrites à Pôle emploi, organisme issu de la fusion entre l'ANPE et le réseau des Assédic.

Catégories de demandeurs d'emploi

Les demandeurs d'emploi inscrits à Pôle emploi sont regroupés en différentes catégories. Conformément aux recommandations du rapport du Cnis sur la définition d'indicateurs en matière d'emploi, de chômage, de sous-emploi et de précarité de l'emploi (septembre 2008), la Dares et Pôle emploi présentent à des fins d'analyse statistique les données sur les demandeurs d'emploi inscrits à Pôle emploi en fonction des catégories suivantes :

- catégorie A : demandeurs d'emploi tenus de faire des actes positifs de recherche d'emploi, sans emploi ;
- catégorie B : demandeurs d'emploi tenus de faire des actes positifs de recherche d'emploi, ayant exercé une activité réduite courte (i.e. de 78 heures ou moins au cours du mois) ;
- catégorie C : demandeurs d'emploi tenus de faire des actes positifs de recherche d'emploi, ayant exercé une activité réduite longue (i.e. de plus de 78 heures au cours du mois) ;
- catégorie D : demandeurs d'emploi non tenus de faire des actes positifs de recherche d'emploi (en raison d'un stage, d'une formation, d'une maladie...) y compris les demandeurs d'emplois en convention de reclassement personnalisé (CRP), en contrat de transition professionnelle (CTP) ou en contrat de sécurisation professionnelle (CSP), sans emploi ;
- catégorie E : demandeurs d'emploi non tenus de faire des actes positifs de recherche d'emploi, en emploi (par exemple : bénéficiaires de contrats aidés, créateurs d'entreprise).

Dans les fichiers administratifs de Pôle emploi, huit catégories de demandeurs d'emploi sont utilisées (catégories 1 à 8). Ces catégories ont été définies par arrêté (arrêté du 5 février 1992 complété par l'arrêté du 5 mai 1995). Jusqu'au mois de février 2009, les publications étaient fondées sur ces catégories. Le tableau suivant présente la correspondance entre les catégories utilisées à des fins de publication statistique à partir de mars 2009 et les catégories administratives auxquelles Pôle emploi a recours dans sa gestion des demandeurs d'emploi :

Catégories statistiques	Catégories administratives
Catégorie A	Catégories 1, 2, 3 hors activité réduite
Catégorie B	Catégories 1, 2, 3 en activité réduite
Catégorie C	Catégories 6, 7, 8
Catégorie D	Catégorie 4
Catégorie E	Catégorie 5
Catégories A, B, C	Catégories 1, 2, 3, 6, 7, 8

La situation réelle au regard de l'emploi des demandeurs d'emploi peut, dans certains cas, ne pas correspondre à la catégorie dans laquelle ils sont enregistrés : si cette correspondance est contrôlée pour les demandeurs d'emploi indemnisés, il n'en est pas de même des demandeurs d'emploi non indemnisés.

Les entrées et les sorties des listes de Pôle emploi sont enregistrées pour l'ensemble A, B, C et non au niveau de chacune des catégories A, B ou C.

Ancienneté et durée sur les listes de Pôle emploi

L'ancienneté d'inscription à la fin du mois m sur les listes d'un demandeur d'emploi inscrit à Pôle Emploi mesure le nombre de jours qu'il a passé sur les listes (en catégories A, B, C). Cette notion se rapporte aux effectifs de demandeurs d'emploi inscrits en catégorie A, B et C.

Elle se distingue donc de la durée d'inscription des personnes sortants à la fin du mois m des listes de Pôle emploi (catégories A, B, C). La durée d'inscription sur les listes mesure à la fin du mois m le nombre de jours passés sur les listes par le demandeur d'emploi qui est sorti au cours du mois m .

Du fait du mode d'enregistrement des entrées et des sorties, il n'est pas possible de calculer l'ancienneté en catégorie A (respectivement B ou C) ou la durée passée sans discontinuité dans la catégorie A (respectivement B ou C).

De manière conventionnelle, un demandeur d'emploi qui est resté inscrit plus de 12 mois sur les listes de Pôle emploi (i.e. son ancienneté sur les listes est supérieure à 1 an) peut être qualifié de demandeur d'emploi de longue durée. S'il est inscrit depuis plus de 24 mois, il est considéré comme étant demandeur d'emploi de très longue durée.

Motifs d'entrée et de sortie des listes de Pôle emploi pour les catégories A, B, C

Les flux d'entrée et de sortie des listes sont présentés suivant différents motifs.

Parmi les motifs d'entrée :

- les premières entrées correspondent aux cas où la demande d'emploi est enregistrée alors que la personne se présente pour la première fois sur le marché du travail, notamment lorsqu'elle vient d'achever ses études ou lorsqu'elle était auparavant inactive ;
- le motif de reprise d'activité comprend à la fois le cas où le demandeur d'emploi cherche à reprendre une activité après une interruption d'au moins six mois et, depuis octobre 2005, les cas où l'entrée sur les listes de Pôle emploi a lieu suite à une sortie de stage ou à une fin de congé de maladie ou maternité ;
- les autres cas recouvrent des situations ne correspondant à aucune autre ventilation, y compris les entrées pour rupture conventionnelle de CDI.

Encadré 1 - Sources et définitions (suite)

Parmi les motifs de sortie :

- les arrêts de recherche sont liés à une maladie, un congé de maternité, un accident du travail, un départ en retraite ou une dispense de recherche d'emploi ;
- les cessations d'inscription pour défaut d'actualisation correspondent aux cas où le demandeur d'emploi n'a pas actualisé sa déclaration de situation mensuelle ;
- les radiations administratives peuvent intervenir lorsque le demandeur d'emploi ne répond pas à une convocation, lorsqu'il fait une fausse déclaration ou lorsqu'il refuse une offre d'emploi (le motif d'offre raisonnable d'emploi a été ajouté en octobre 2008), une formation, une visite médicale, un contrat d'apprentissage ou de professionnalisation, un contrat aidé, une action d'insertion. La suspension qui en découle peut aller de 15 jours à 12 mois suivant la cause ;
- les autres cas recouvrent des situations ne correspondant à aucune autre ventilation.

Les motifs de sortie des listes de Pôle emploi sont mal connus dans les fichiers administratifs. En particulier, dans les statistiques publiées ici, les reprises d'emploi déclarées sous-estiment le nombre de reprises réelles d'emploi. En effet, chaque mois, de nombreux demandeurs d'emploi sortent des listes parce qu'ils n'ont pas actualisé leur situation mensuelle en fin de mois (ils sont alors enregistrés dans le motif « cessation d'inscription pour défaut d'actualisation ») ou à la suite d'une radiation administrative, par exemple pour non réponse à convocation. Or, une partie de ces demandeurs d'emploi a en fait retrouvé un emploi. L'enquête trimestrielle Sortants de Pôle emploi et de la Dares fournit une estimation de la part des sorties réelles pour reprise d'emploi.

Lecture de l'équation comptable sur la catégorie A, B, C

Sur les données brutes issues des fichiers administratifs de Pôle emploi, on observe un défaut de bouclage dans l'équation reliant les stocks de demandeurs d'emploi inscrits aux flux d'entrée et de sortie : la variation du stock de demandeurs d'emploi inscrits n'est pas égale au solde entre les entrées et les sorties. Au niveau national, le défaut de bouclage est négatif pour les catégories A, B, C (les entrées sont surestimées et les sorties sont sous-estimées). Deux facteurs expliquent actuellement ce défaut de bouclage :

- certains flux sont enregistrés trop tardivement pour être pris en compte dans les statistiques mensuelles (plus de deux mois après la date d'effet pour les entrées, plus de trois pour les sorties). Ceci conduit notamment à sous-estimer les sorties de catégories A, B, C vers les catégories D et E.
- pour certains déménagements du demandeur d'emploi au sein de la même région, un mouvement d'entrée est enregistré dans l'unité de destination, mais pas en sortie de l'unité de départ, ce qui conduit à surestimer le nombre d'entrées.

Demandeurs d'emploi ayant un droit payable au Revenu de solidarité active (RSA)

Le Revenu de solidarité active (RSA) est entré en vigueur le 1er juin 2009 en France métropolitaine et est généralisé depuis le 1er janvier 2011 en Outre-mer. Il a pour objet « d'assurer à ses bénéficiaires des moyens convenables d'existence, afin de lutter contre la pauvreté, encourager l'exercice ou le retour à une activité professionnelle et aider à l'insertion sociale des bénéficiaires » (loi n°2008-1249 du 1er décembre 2008). Il remplace le Revenu minimum d'insertion (RMI), l'Allocation de parent isolé (API) ainsi que les mécanismes d'intéressement liés à la reprise d'emploi.

Le RSA est une allocation destinée à porter les ressources du foyer au niveau d'un revenu garanti. Le revenu garanti est calculé pour chaque foyer en faisant la somme :

- d'un montant forfaitaire dont le niveau varie en fonction de la composition du foyer et du nombre d'enfant à charge et qui correspondait en juin 2009 au montant du RMI ou de l'API pour les parents isolés,
- de 62% des revenus d'activité des membres du foyer, s'il y en a.

Un bénéficiaire du RSA est tenu « de rechercher un emploi, d'entreprendre les démarches nécessaires à la création de sa propre activité ou d'entreprendre les actions nécessaires à une meilleure insertion sociale ou professionnelle » s'il remplit les conditions suivantes (article L.262-28) :

- les ressources de son foyer sont inférieures à un certain montant forfaitaire, dont le niveau varie en fonction de la composition du foyer et du nombre d'enfants à charge (466,99 €/mois pour un célibataire sans enfant) ;
- il est sans emploi ou ne tire de l'exercice de son activité professionnelle que des revenus inférieurs à 500 € (décret n°2009-404 du 15 avril 2009).

Pour un bénéficiaire du RSA majoré (i.e. une personne isolée assumant la charge d'un ou de plusieurs enfants ou étant enceinte), il est tenu compte des sujétions particulières auxquelles celui-ci est contraint, notamment en matière de garde d'enfants.

Un bénéficiaire du RSA tenu aux obligations précisées ci-dessus est orienté par le Conseil général :

- de façon prioritaire, lorsqu'il est disponible pour occuper un emploi, soit vers Pôle emploi soit, si le département décide d'y recourir, vers un autre organisme participant au service public de l'emploi (mission locale, PLIE, organisme privé de placement...);
- vers les autorités ou organismes compétents en matière d'insertion sociale lorsque des difficultés (de logement ou de santé notamment) font temporairement obstacle à son engagement dans une démarche de recherche d'emploi.

À compter de juillet 2010, sont repérés dans le système d'information statistique de Pôle emploi les demandeurs d'emploi ayant un droit payable au RSA i.e. les bénéficiaires (allocataires ou conjoints) percevant une allocation au titre du RSA. Entre juin 2009 et juin 2010, seuls étaient repérés dans les fichiers de Pôle emploi les demandeurs d'emploi ayant des droits ouverts au RSA i.e. les personnes ayant un droit payable au RSA ou les personnes ayant un droit au RSA suspendu pendant 4 mois maximum (notamment pour non respect des devoirs qui leur incombent, non renouvellement de déclaration trimestrielle de ressources, dépassement du seuil de ressources, ou parce que la demande est en cours de traitement). Parmi ces demandeurs d'emploi repérés comme ayant des droits ouverts au RSA, certains ne percevront pas le RSA. Les données relatives aux demandeurs d'emploi ayant des droits ouverts au RSA ne sont plus publiées depuis janvier 2011.

Encadré 1 - Sources et définitions (fin)

Quatre catégories d'indicateurs relatifs aux demandeurs d'emploi ayant un droit payable au RSA sont publiées :

- les demandeurs d'emploi inscrits en fin de mois à Pôle emploi et ayant un droit payable au RSA ;
- les demandeurs d'emploi inscrits en fin de mois ayant un droit payable au RSA selon la composante de RSA. Il existe trois composantes de RSA : le RSA socle, le RSA socle et activité, le RSA activité. Le RSA socle bénéficie aux foyers qui n'ont pas de revenu d'activité, il est égal à un montant forfaitaire. Le RSA socle et activité bénéficie aux foyers qui ont de faibles revenus d'activité et dont l'ensemble des ressources est inférieur au montant forfaitaire. Le RSA activité bénéficie aux foyers qui ont de faibles revenus d'activité et dont l'ensemble des ressources est supérieur au montant forfaitaire. Cette dernière composante concerne des demandeurs d'emploi qui, à revenu identique, n'auraient pas été bénéficiaires du RMI ou de l'API avant juin 2009 ;
- les entrées à Pôle emploi de demandeurs d'emploi ayant un droit payable au RSA ;
- les sorties de Pôle emploi de demandeurs d'emploi ayant un droit payable au RSA.

Le dénombrement des demandeurs d'emploi ayant un droit payable au RSA résulte d'un rapprochement entre les fichiers de Pôle emploi d'une part et ceux de la Cnaf et de la MSA d'autre part. Il est encore à prendre avec précaution.

La mise en œuvre de la loi portant création du RSA à compter du 1^{er} juin 2009 est susceptible d'accroître sensiblement le nombre de demandeurs d'emploi inscrits à Pôle emploi et, parmi ceux-ci, la part de ceux qui bénéficient d'une prestation de solidarité (RMI ou API avant le 1^{er} juin 2009 ; RSA après le 1^{er} juin 2009 ainsi que RMI et API à titre transitoire pour certains bénéficiaires). En effet, l'obligation d'orientation vers le service public de l'emploi des bénéficiaires du RSA disponibles pour occuper un emploi devrait conduire une proportion plus importante qu'auparavant de bénéficiaires de prestations de solidarité à s'inscrire à Pôle emploi. Par ailleurs, l'ouverture du RSA à des personnes auparavant non éligibles au RMI ou à l'API (salariés à faibles revenus ne bénéficiant pas ou plus de mesures d'intéressement) pourrait conduire certains demandeurs d'emploi (notamment en activité réduite) à se voir ouvrir des droits nouveaux au RSA.

Les offres d'emploi collectées et satisfaites à Pôle emploi

Pôle emploi collecte des offres d'emploi auprès des entreprises. Une partie d'entre elles sont satisfaites. Les statistiques comptabilisent comme satisfaite une offre pour laquelle l'employeur a trouvé une personne pour occuper le poste proposé, indépendamment de la façon dont il a réussi à le pourvoir (grâce à Pôle emploi ou par un autre moyen). Les offres collectées et satisfaites publiées ici sont classées suivant trois types :

- les offres d'emploi durable, pour des contrats de plus de six mois ;
- les offres d'emploi temporaire, pour des contrats compris entre un et six mois ;
- les offres d'emploi occasionnel, pour des contrats de moins d'un mois.

Les rapprochements entre les offres et les demandes d'emploi doivent être faits avec précaution dans la mesure où une partie des besoins de recrutement des entreprises ne donne pas lieu au dépôt d'une offre auprès de Pôle emploi et ce dans des proportions qui peuvent varier selon la qualification de l'emploi, le secteur d'activité ou la taille de l'entreprise.

Méthodologie de correction des variations saisonnières et des jours ouvrables

La méthodologie adoptée pour corriger les séries publiées ici se décompose en trois étapes détaillées ci-après. Les estimations des coefficients de jours ouvrables et de variations saisonnières sont réalisées sur la période allant de janvier 1996 à décembre 2011. Les coefficients saisonniers sont projetés sur l'ensemble de l'année 2012, de sorte que la campagne de traitement statistique des séries n'a lieu qu'une seule fois par an, au mois de février, quand toutes les données de l'année antérieure sont disponibles.

1^{ère} étape : correction des jours ouvrables

La correction des jours ouvrables (cjo) vise à éliminer l'effet, sur l'évolution des séries brutes, du nombre de jours ouvrables (i.e. effectivement travaillés) de chaque mois, ainsi que de la composition des jours ouvrables (nombre de lundis, de mardis, etc.). Ces effets sont dus aux modalités d'enregistrement des données administratives. Ainsi, s'il faut se déplacer dans les unités locales de Pôle emploi pour être enregistré dans telle ou telle catégorie, la série brute dépendra des jours d'ouverture de ces unités. Inversement, si la démarche peut se faire par internet tous les jours de la semaine, la série ne dépendra pas des jours ouvrables.

2^{ème} étape : correction des variations saisonnières

Les séries publiées ici sont marquées par des phénomènes récurrents, de type saisonniers, qui ne reflètent pas des mouvements de nature économique. Il est nécessaire d'en faire abstraction pour analyser les fluctuations purement conjoncturelles de ces séries : il faut raisonner sur des données corrigées des variations saisonnières (cvs).

La cvs est appliquée aux données préalablement corrigées des jours ouvrables. Elle permet d'éliminer la composante saisonnière de chaque série pour ne garder que les composantes liées à la tendance (i.e. à l'évolution de long terme de la série), au cycle (i.e. aux fluctuations de court terme) et à certaines irrégularités (fluctuations résiduelles non périodiques).

3^{ème} étape : mise en cohérence des différentes ventilations

Les séries désaisonnalisées sont mises en cohérence, de sorte que la somme de séries désaisonnalisées soit égale à la série désaisonnalisée de la somme des séries brutes.

Pour plus d'informations et des séries longues sur les demandeurs d'emploi inscrits et offres collectées par Pôle emploi :

<http://www.travail-emploi-sante.gouv.fr/etudes-recherche-statistiques-de.76/statistiques.78/chomage.79/>

Encadré 2 - Les demandeurs d'emploi inscrits à Pôle emploi : un concept différent du chômage au sens du BIT

La notion de demandeurs d'emploi inscrits à Pôle Emploi est une notion différente de celle de chômeurs au sens du BIT : certains demandeurs d'emploi ne sont pas chômeurs au sens du BIT et inversement certains chômeurs au sens du BIT ne sont pas inscrits à Pôle emploi.

Les données relatives aux demandeurs d'emploi sont issues des fichiers administratifs de gestion de Pôle emploi. La répartition entre les diverses catégories A, B ou C s'effectue sur la base de règles juridiques portant notamment sur l'obligation de faire des actes positifs de recherche d'emploi et d'être immédiatement disponible. L'exercice d'une activité réduite est autorisé.

Pour mémoire, un chômeur au sens du BIT est une personne en âge de travailler (c'est-à-dire ayant 15 ans ou plus) qui : 1) n'a pas travaillé, ne serait-ce qu'une heure, au cours de la semaine de référence, 2) est disponible pour prendre un emploi dans les 15 jours et 3) a cherché activement un emploi dans le mois précédent ou en a trouvé un qui commence dans les trois mois. Seule une enquête statistique peut vérifier si ces critères sont remplis. En France, il s'agit de l'enquête Emploi de l'Insee.

Alors que le chômage au sens du BIT constitue un indicateur de référence pour l'analyse des évolutions du marché du travail, le nombre de demandeurs d'emploi inscrits en fin de mois à Pôle emploi peut être affecté par d'autres facteurs : modifications du suivi et de l'accompagnement des demandeurs d'emploi, comportements d'inscription des demandeurs d'emploi...

L'Insee publie chaque trimestre les indicateurs de référence pour le chômage au sens du BIT à partir des résultats trimestriels de son enquête Emploi pour la France métropolitaine. Les dernières estimations de l'Insee sont disponibles sur son site Internet, à l'adresse suivante : <http://www.insee.fr/fr/themes/info-rapide.asp?id=14>. Ces estimations font état d'un taux de chômage au sens du BIT (rapport entre le nombre de chômeurs et le nombre de personnes actives – en emploi ou au chômage) de 9,7 % au 2^{ème} trimestre 2012 pour la France métropolitaine, soit 2 785 000 chômeurs, et de 10,2 % pour la France (incluant les Dom). L'Insee publiera ses estimations pour le chômage au sens du BIT pour le 3^{ème} trimestre 2012, le 6 décembre 2012.