

Synthèse

En moyenne sur la période 2007-2009, 164 000 personnes exercent le métier de secrétaire de direction, dont les missions consistent habituellement à préparer et réunir les éléments de travail d'un chef d'entreprise ou d'un cadre supérieur et à établir sa correspondance courante. Après une baisse au cours des années 1990, les effectifs de secrétaires de direction ont légèrement augmenté au début des années 2000 avant de se stabiliser. Les secrétaires de direction représentent entre 0,25 % et 0,5 % de l'emploi dans toutes les régions de France métropolitaine, à l'exception de l'Île-de-France, où ils sont un peu plus présents.

Cette profession reste exercée quasi exclusivement par des femmes (96 %). La structure par âge de ces emplois a peu évolué au cours des vingt-cinq dernières années : les personnes âgées de 30 à 49 ans occupent toujours six emplois sur dix. Le niveau de diplôme continue de progresser : la part des titulaires d'un diplôme de niveau supérieur ou égal à bac+2 est passée de 22 % à 40 % en vingt-cinq ans et atteint 70 % parmi les moins de 30 ans ayant achevé leurs études initiales. En outre, l'accès à la formation continue est fréquent dans ce métier.

Les secrétaires de direction exercent dans des secteurs d'activité variés et, pour trois quarts d'entre eux, sont salariés d'un établissement de moins de 50 salariés. Le contrat à durée indéterminée demeure la norme (92 %). De fait, ces emplois sont relativement stables : près de deux tiers des secrétaires de direction exercent dans la même entreprise depuis au moins cinq ans. En 2009, les mobilités ont été peu fréquentes : le taux de rotation n'est que de 14 % contre 49 % pour l'ensemble des métiers. La moitié des embauches portent sur des contrats à durée indéterminée. Un secrétaire de direction sur cinq travaille à temps partiel. Près des trois quarts de ceux exerçant à temps complet gagnent plus de 1 500 euros nets par mois.

En 2009, le nombre de personnes inscrites à Pôle emploi à la recherche d'un poste de secrétaire de direction est relativement élevé par rapport au nombre de personnes qui exercent ce métier. 57 % de ces demandeurs d'emploi détiennent un diplôme de niveau supérieur ou égal au bac+2. Bien que la demande d'emploi pour cette profession soit importante, la part des inscrits à Pôle emploi depuis un an ou plus est plus faible qu'en moyenne (23 % contre 27 %). Plus des deux tiers des offres proposées sont sur des contrats de plus de six mois.

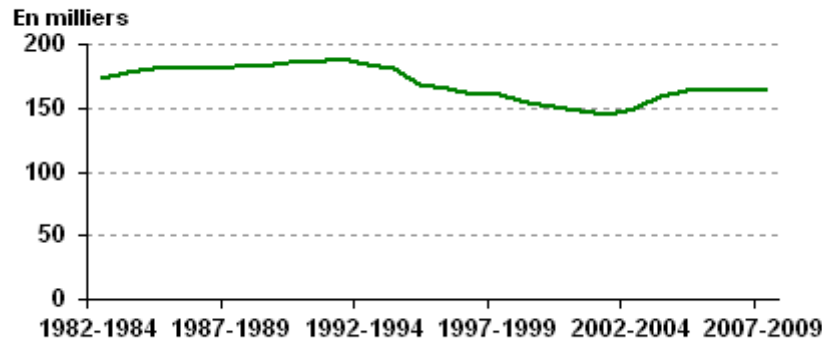
Dynamique de l'emploi

Tableau 1 – Emploi des secrétaires de direction

	Effectifs moyens		Répartition moyenne (en %)
	2003-2005	2007-2009	2007-2009
Secrétaires de direction	159 000	164 000	100
Secrétaires de direction	159 000	164 000	100

Source : enquêtes Emploi, Insee, moyenne annuelle sur les années 1982 à 1984 et 2007 à 2009, traitement Dares

Graphique 1 – Emploi des secrétaires de direction



Source : enquêtes Emploi, Insee, données lissées par moyenne mobile d'ordre 3, traitement Dares

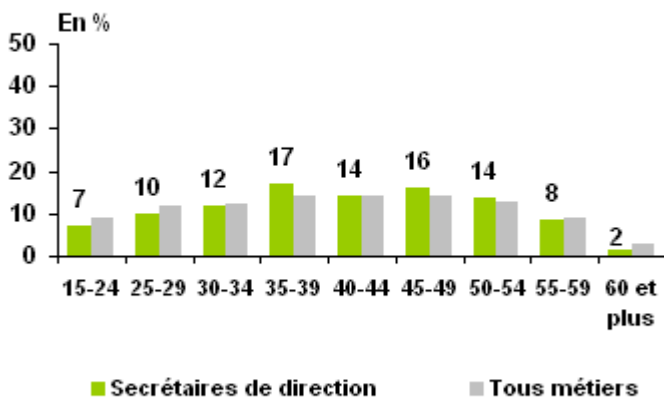
Tableau 2 – Taux de croissance annuel moyen de l'emploi

En %	Secrétaires de direction		Tous métiers	
	De 1982 - 1984 à 2002 - 2004	De 2003 - 2005 à 2007 - 2009	De 1982 - 1984 à 2002 - 2004	De 2003 - 2005 à 2007 - 2009
	-0,8	0,9	0,6	1,0

Source : enquêtes Emploi, Insee, taux de croissance annuel moyen calculé sur données lissées par moyenne mobile d'ordre 3, traitement Dares

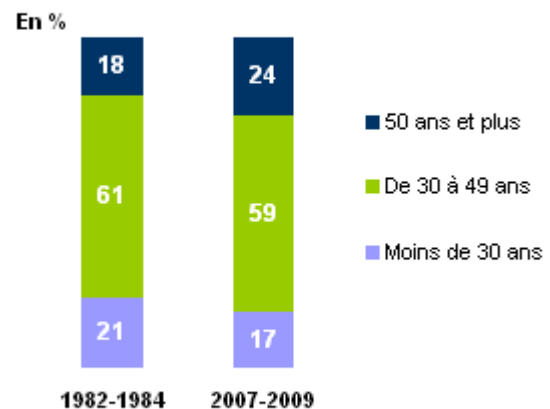
Caractéristiques des personnes en emploi

Graphique 2 – Structure par âge des secrétaires de direction



Source : enquêtes Emploi, Insee, moyenne annuelle sur les années 2007 à 2009, traitement Dares

Graphique 3 – Évolution de la structure par âge des secrétaires de direction



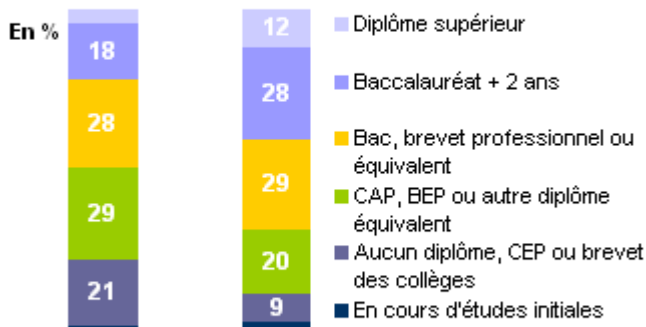
Source : enquêtes Emploi, Insee, moyenne annuelle sur les années 1982 à 1984 et 2007 à 2009, traitement Dares

Tableau 3 – Part des femmes dans l'emploi

En %	Secrétaires de direction		Tous métiers	
	1982 - 1984	2007 - 2009	2007 - 2009	
Parmi les moins de 30 ans	99	91	47	
Parmi les 30 à 49 ans	99	97	47	
Parmi les 50 ans et plus	89	98	48	
Ensemble	97	96	47	

Source : enquêtes Emploi, Insee, moyenne annuelle sur les années 1982 à 1984 et 2007 à 2009, traitement Dares

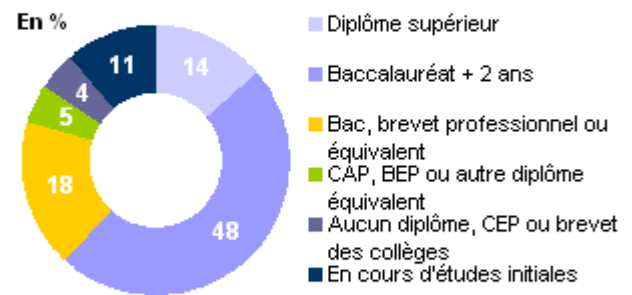
Graphique 4 – Évolution du niveau de diplôme des secrétaires de direction



1982 - 1984 2007 - 2009

Source : enquêtes Emploi, Insee, moyenne annuelle sur les années 1982 à 1984 et 2007 à 2009, traitement Dares

Graphique 5 – Niveau de diplôme des secrétaires de direction de moins de 30 ans



Source : enquêtes Emploi, Insee, moyenne annuelle sur les années 2007 à 2009, traitement Dares

Tableau 4 – Principales spécialités de diplôme des secrétaires de direction de moins de 30 ans ayant achevé leurs études et possédant au moins un diplôme de niveau CAP ou BEP

Spécialité de formation	2007-2009 (%)
Secrétariat, bureautique	39
Spécialités plurivalentes des échanges et de la gestion	13
Commerce, vente	10
Comptabilité, gestion	9

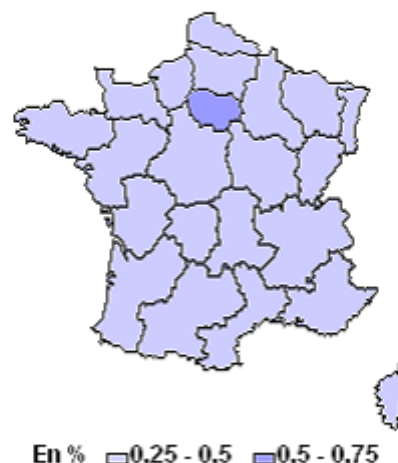
Source : enquêtes Emploi, Insee, moyenne annuelle sur les années 2007 à 2009, traitement Dares

Tableau 5 – Accès à la formation continue en 2006

En %	En %	
	Secrétaires de direction	Tous métiers
Taux d'accès à la formation continue	56	42
Part des formations d'une durée de plus de 20h	40	42

Source : enquête complémentaire à l'enquête Emploi sur la formation continue 2006, Insee, traitement Dares

Carte 1 – Part des secrétaires de direction dans l'emploi régional



Source : recensement de la population 2007, Insee, traitement Dares

Qualité de l'emploi

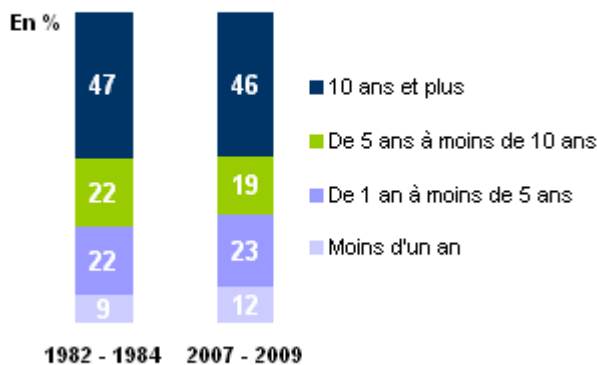
Tableau 6 – Statut

En %

	Secrétaires de direction		Tous métiers	Tous métiers salariés uniquement
	1982 - 1984	2007 - 2009	2007 - 2009	2007 - 2009
Non-salariés	0	0	11	-
Apprentis	0	1	1	2
Intérimaires	1	2	2	2
Contrats à durée déterminée	3	5	9	10
Contrats à durée indéterminée	96	92	77	87

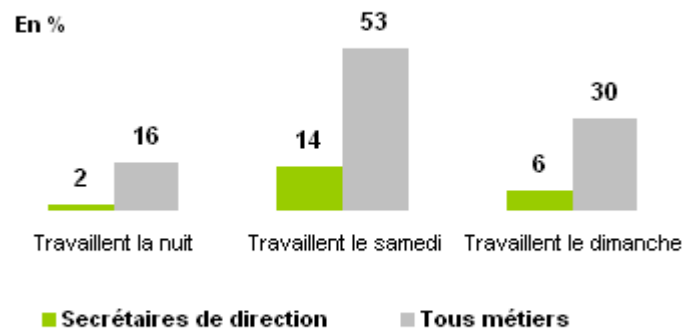
Source : enquêtes Emploi, Insee, moyenne annuelle sur les années 1982 à 1984 et 2007 à 2009, traitement Dares

Graphique 6 – Ancienneté dans l'entreprise des secrétaires de direction



Source : enquêtes Emploi, Insee, moyenne annuelle sur les années 1982 à 1984 et 2007 à 2009, traitement Dares

Graphique 7 - Horaires de travail « atypiques » des secrétaires de direction



Source : enquêtes Emploi, Insee, moyenne annuelle sur les années 2007 à 2009, traitement Dares

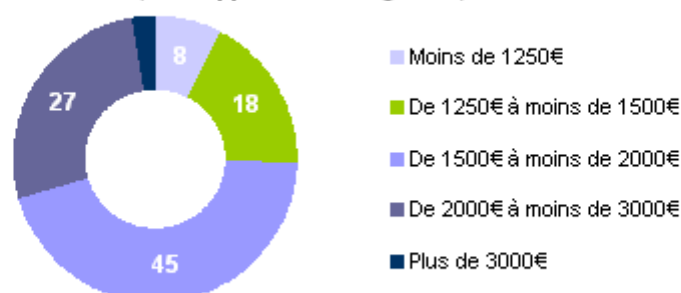
Tableau 7 – Temps de travail et sous-emploi des secrétaires de direction

En %

	Secrétaires de direction	Tous métiers
Temps partiel	19	17
Part des temps complet déclarant travailler plus de 40h par semaine	22	40
Part du sous-emploi	4	5

Source : enquêtes Emploi, Insee, moyenne annuelle sur les années 2007 à 2009, traitement Dares

Graphique 8 – Salaire mensuel net des secrétaires de direction salariés à temps complet (hors apprentis et stagiaires)



Source : enquêtes Emploi, Insee, moyenne annuelle sur les années 2007 à 2009, traitement Dares

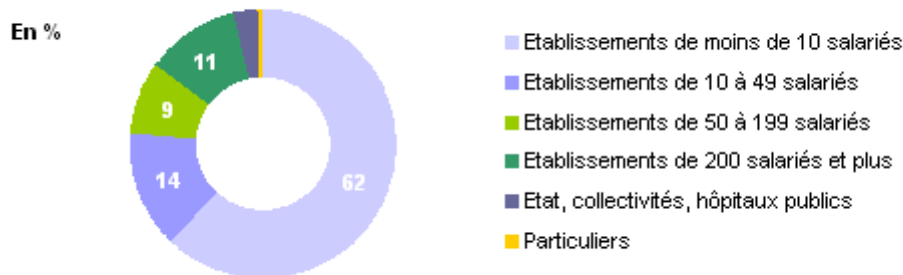
Caractéristiques des employeurs

Tableau 8 – Principaux secteurs employeurs des secrétaires de direction

En %	
Secteurs employeurs	2008-2009
Activités juridiques, comptables, de gestion, d'architecture, d'ingénierie, etc.	11
Commerce ; réparation d'automobiles et de motocycles	10
Construction	10
Autres secteurs	69

Source : enquêtes Emploi, Insee, moyenne annuelle sur les années 2008 à 2009, traitement Dares

Graphique 9 – Catégorie d'employeurs pour les secrétaires de direction salariés



Source : enquêtes Emploi, Insee, moyenne annuelle sur les années 2007 à 2009, traitement Dares

Mobilité

Tableau 9 – Mouvements de main-d'oeuvre des secrétaires de direction salariés

Taux pour 100 salariés présents en moyenne sur la période

	Secrétaires de direction	Tous métiers salariés uniquement
Taux d'entrée	14	50
Taux de sortie	14	49
Taux de rotation	14	49

Le taux d'entrée (respectivement de sortie) est le rapport entre le nombre total d'entrées (respectivement de sorties) de l'année 2009 et l'effectif salarié moyen sur la période 2007 à 2009. Le taux de rotation (ou turn-over) est la moyenne du taux d'entrée et du taux de sortie.

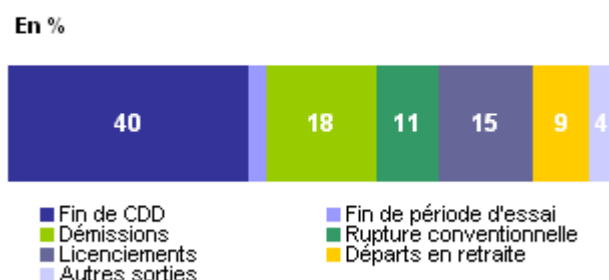
Sources : DMMO-EMMO 2009, Dares ; Insee, enquêtes Emploi, moyenne annuelle sur les années 2007 à 2009, traitement Dares

Graphique 10 – Embauches des secrétaires de direction



Source : DMMO-EMMO 2009, Dares

Graphique 11 – Sorties des secrétaires de direction

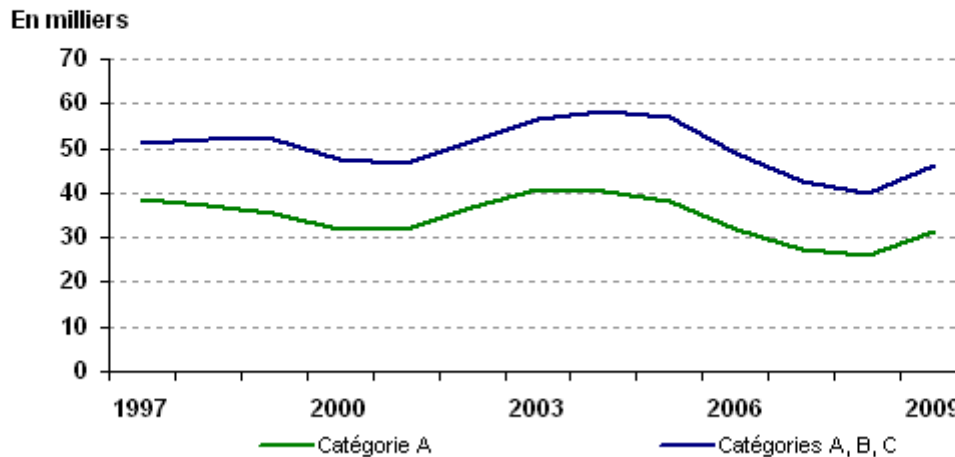


Source : DMMO-EMMO 2009, Dares

Marché du travail

Demandeurs d'emplois de catégorie A : demandeurs d'emploi tenus de faire des actes positifs de recherche d'emploi, sans emploi
 Demandeurs d'emplois de catégories A, B, C : demandeurs d'emploi tenus de faire des actes positifs de recherche d'emploi

Graphique 12 – Demandeurs d'emploi secrétaires de direction



**Tableau 10 – Demandeurs d'emploi de catégorie A
secrétaires de direction**

	Effectifs moyens		Répartition (en %)
	1997	2009	2009
Secrétaires de direction	38 500	31 400	100
Secrétaires de direction	38 500	31 400	100

Source : Dares-Pôle emploi, traitement Dares

**Tableau 11 – Demandeurs d'emploi de catégories A, B, C
secrétaires de direction**

	Effectifs		Répartition (en %)
	1997	2009	2009
Secrétaires de direction	51 300	46 200	100
Secrétaires de direction	51 300	46 200	100

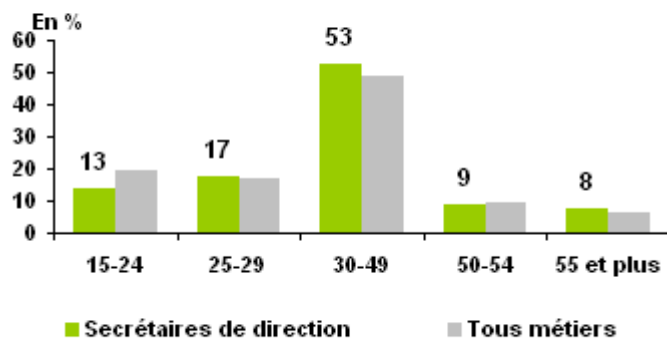
Source : Dares-Pôle emploi, traitement Dares

Tableau 12 – Caractéristiques des demandeurs d'emploi de catégorie A secrétaires de direction en 2009

En %	Secrétaires de direction	Tous métiers
Part des femmes	95	48
Part des demandeurs d'emploi inscrits depuis un an ou plus	23	27

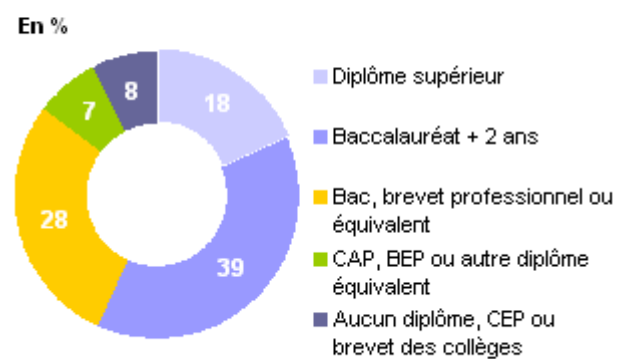
Source : Dares-Pôle emploi, traitement Dares

Graphique 13– Structure par âge des demandeurs d'emploi de catégorie A secrétaires de direction en 2009



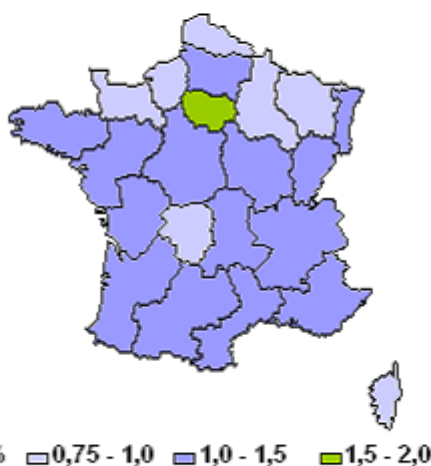
Source : Dares-Pôle emploi, traitement Dares

Graphique 14 – Niveau de diplôme des demandeurs d'emploi de catégorie A secrétaires de direction en 2009



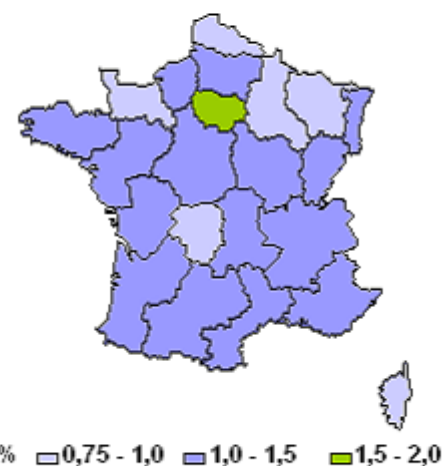
Source : Dares-Pôle emploi, traitement Dares

Carte 2 – Part des secrétaires de direction dans la demande régionale d'emploi de catégorie A en 2009



Source : Dares-Pôle emploi, traitement Dares

Carte 3 – Part des secrétaires de direction dans la demande régionale d'emploi de catégories A, B, C en 2009



Source : Dares-Pôle emploi, traitement Dares

Tableau 13 – Caractéristiques du marché du travail des secrétaires de direction en 2009

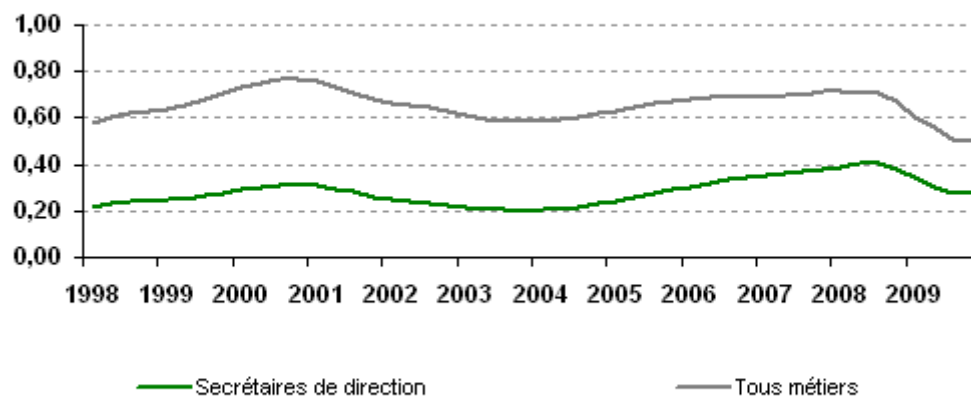
En %

	Secrétaires de direction	Tous métiers
Taux de demande d'emploi	16	10
Taux de demande d'emploi des femmes	16	10
Taux de demande d'emploi des hommes	20	9
Taux d'écoulement des demandes d'emploi	55	57
Part des contrats de plus de 6 mois parmi les offres d'emploi	69	56

Le taux de demande d'emploi est le ratio des demandeurs d'emploi de catégorie A de l'année 2009 sur la somme de l'emploi moyen sur la période 2007 à 2009 et des demandeurs d'emploi de catégorie A de l'année 2009. Le taux d'écoulement des demandes d'emploi est le complément à 100 du ratio qui rapporte les demandes d'emplois présentes en fin d'année 2009 à celles de la fin de l'année 2008 additionnées du flux de demandes d'emploi inscrites à Pôle emploi dans l'année 2009.

Sources : Dares-Pôle emploi ; enquêtes Emploi, Insee, moyenne annuelle sur les années 2007 à 2009, traitement Dares

Graphique 15 – Évolution des tensions sur le marché du travail des secrétaires de direction



L'indicateur de tension sur le marché du travail rapporte les offres d'emploi collectées par Pôle emploi aux demandes d'emploi enregistrées par Pôle emploi.

Source : Dares-Pôle emploi, données annuelles glissantes, traitement Dares

Graphique 16 – Entrées à Pôle emploi des demandeurs d'emploi de catégories A, B et C secrétaires de direction en 2009

En %



- Premières entrées
- Démissions
- Fins de CDD ou de missions d'intérim
- Licenciements
- Reprises d'activité
- Autres cas

Source : Dares-Pôle emploi, traitement Dares

Graphique 17 – Sorties de Pôle emploi des demandeurs d'emploi de catégories A, B et C secrétaires de direction en 2009

En %



- Reprises d'emploi déclarées
- Entrées en stage
- Arrêts de recherche (maternité, maladie, retraite)
- Cessation d'inscription pour défaut d'actualisation
- Radiations administratives
- Autres cas

Source : Dares-Pôle emploi, traitement Dares